

第八屆

DÉCOR HOÛSE AWARD

特力家居盃

全國室內暨傢俱
設計大賽



 中欣實業團隊  特力家居  DÉCOR HOÛSE  臺科大 TAIWAN TECH  北區技職大聯盟  和樂文化基金會

主辦單位 / 中欣實業股份有限公司、特力家居居家生活購物中心、和樂文化基金會

協辦單位 / 國立臺灣科技大學建築系、教育部促進產學連結合作育才平臺執行辦公室-國立臺灣科技大學

DÉCOR HOÛSE

特力家居

特力家居

DÉCOR HOUSE

居家生活購物中心

傢俱·建材·家用·美食
www.decorhouse.com.tw

特力家居

50th
50週年
信譽·品質·真誠

關於特力集團

新穎居家購物理念 實現夢想生活

自 1978 年成立以來，特力集團秉持誠信、當責、謙和、以客戶為導向的企業文化，為全球的零售商與製造商搭起一座座長期合作的橋樑，在這些綿密交織的網路中，橫跨眾多不同產業，率先在臺灣居家產業立下一個全新的里程碑。其中特力集團專業事業一中欣實業團隊為了實現人們對家的夢想，滿足人們對家的各種需求，整合集團家居事業體，並廣邀國內外一百多個家居業界代表品牌共同加入，以「全國最大傢俱商城——全方位居家整合服務提供者」為定位，創造新穎概念的居家購物空間，細緻貼心的購物體驗，打造台灣第一家居主題購物中心：「特力家居」。





全方位居家整合服務提供者

2011年，第一家特力屋「DÉCOR HOUSE 特力家居」成立於桃園南崁，成為全台首創以居家生活為主題的購物中心，現全台已有四館據點，一次滿足消費者在健康、休閒、生活、美食等不同面向的需求，除了集結旗下知名品牌，例如特力屋、HOLA、HOLA CASA 以及 Hoi 好好生活等市場知名領導品牌，豐富多樣化的商店種類進駐於此，居家概念甚至拓展到鮮綠市集，可在此購買新鮮的蔬果，提供居家生活所需的各種用品。創造新穎概念的居家購物空間，細緻貼心的購物經驗與五感體驗，完全呼應「滿足居家購物 Total Solution」的服務精神，讓佈置家居成為輕鬆美好的風格饗宴。

培育設計人才 促進跨界交流

除了讓優質的居家美學深入台灣，特力集團肩負起「取之於社會、用之於社會」的社會責任，從2012年開始串聯起學界與業界的兩大板塊，舉行「特力家居盃全國室內暨傢俱設計大賽」，希望為全國大專院校的建築、室內設計、工業設計系等學生開闢競賽舞台，並藉由評審老師的引導與意見給予，幫助學生提升國際視野，挖掘臺灣更多具潛力的未來設計新星！而2018年由集團創辦人李麗秋女士及夫婿何湯雄先生攜手成立的「財團法人和樂文化基金會」，致力於提升台灣生活美學文化、培育本土設計人才，以及弘揚民間傳統工藝，今年以行動支持此理念，一同加入特力家居盃，期待以貼近社會脈動的慧眼，縮小產學銜接落差，促成跨越世代與疆界的文化接納與對流。

CONTENTS

關於特力集團	03
總經理專訪	07
競賽簡介	09
<hr/>	
室內組活動花絮	11
室內組評審簡歷	13
室內組得獎名單	15
室內組前三名	
金獎——季憶 吳璋凱	17
銀獎——曙光 李卓恩	21
銅獎——居·間 Living Between 蘇盈圩	25
室內組最佳模型 + 最佳創意	29
室內組優選	33
室內組佳作	45
<hr/>	
傢俱組活動花絮	59
傢俱組評審簡歷	61
傢俱組得獎名單	63
傢俱組前三名	
金獎——築筍 余志峰、魏翊涵	65
銀獎——山圓山 陳珽廷、吳苡嘉	69
銅獎——SWITCH TABLE 施品如	73
傢俱組最佳模型 + 最佳創意	77
傢俱組優選	81
傢俱組佳作	95

DÉCOR HOUSE

特力家居

榮譽發行人 | 何湯雄

發行人 | 謝有全

發行單位 | DÉCOR HOUSE 特力家居

網址 | www.decorhouse.com.tw

主辦單位

中欣實業股份有限公司

特力家居居家生活購物中心

和樂文化基金會

協辦單位

國立臺灣科技大學建築系

教育部促進產學連結合作育才平臺執行辦公室 - 國立臺灣科技大學

國內指導單位

教育部

中華民國室內設計協會

中華民國工業設計協會

中華民國室內設計裝修商業同業公會全國聯合會

臺灣室內空間設計學會

臺北市室內設計裝修商業同業公會

臺灣生活福祉學會

臺灣綠建材產業發展協會

臺灣建築學會

評審團

室內設計組評審：洪韡華、魯君威、許育嘉、石定鑫

傢俱設計組評審：于洪武、黃仁俊、徐敏雄、吳孝儒、許向罕、黃祈智

感謝參與學校 (依筆畫排列)

中原大學

中國科技大學

宏國德霖科技大學

明志科技大學

亞洲大學

東南科技大學

建國科技大學

高雄科技大學

朝陽科技大學

萬能科技大學

臺北科技大學

銘傳大學

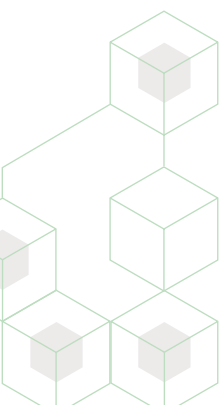
嘉義大學

實踐大學

臺灣科技大學

臺灣師範大學

醒吾科技大學



縮短學校教育 與業界人才需求之距離

中欣實業股份有限公司/特力家居 總經理 謝有全

至今邁入第八屆的特力家居盃，不僅是國內最具規模、參件數最高、獎金最高的學生室內暨傢俱設計競賽，更是產學合作的最佳典範。回顧多年來的發展歷程及用心投入的成果，謝有全總經理表示：「臺灣曾經是享譽國際的『傢俱王國』，我們這一代擁有精湛的工藝技術，對市場脈絡也有著更豐富的理解，然而，要從 Made in Taiwan 到 Design in Taiwan，則需要年輕世代的新銳設計師們去發揚光大，而『創新』即是臺灣設計產業升級的關鍵」。謝總說道：「特力家居盃不只是為了鼓勵莘莘學子，更重要的是作育英才，將前人的經驗、知識的精華、前瞻的視野『傳承』給下一代」。

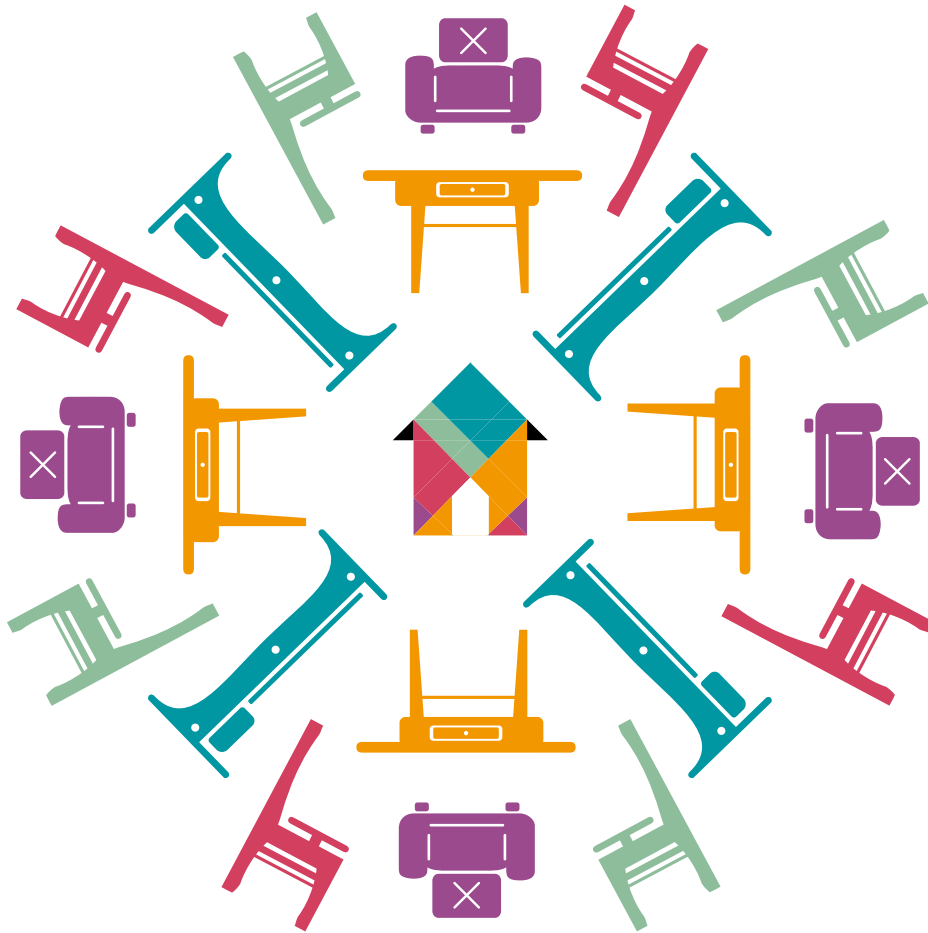


真實基地設計 專家輔導兼顧理論與實務

「特力家居盃今年特別選定『全齡樂居宅』作為主題，該社區建案是中欣實業針對 0~100 歲全齡精神所打造的快樂住所，涵蓋了自然景觀、運動健身、閱讀學習、共享餐廚、醫療保健等概念，是建構友善居住環境及落實無障礙空間的所在。」謝總表示：「這屆主要希望讓學生以業界真實基地出發，思考如何以使用者需求進而發揮創意設計作品。同時，更首度導入『業界專家輔導制』，邀請來自室內暨傢俱設計領域專業人士，憑藉自身多年豐富經歷與專業知識對學生進行輔導，讓學生在輔導過程中得以使作品更兼顧理論與實務，期盼讓賽事層級更加提升，以全面性的思維拉高格局，將臺灣的設計發揚光大。」

多元發展 發揮正向影響力

針對這次競賽，謝總表示：「以室內設計為基準點，由內而外擴展至建築及傢俱的範疇，並進一步了解市場脈動，是比賽的核心思考，因此，如何把模型變成真正的商品，大大考驗著學生們跨領域的整合能力，以及對於市場營銷的敏銳度。」隨著第八屆頒獎典禮完美落幕，謝總感性的說道：「比賽圓滿結束所畫下的句點，正是開啟學用合一、創造價值的新起點。我們會盡可能地協助學生接軌相關業界，提供更多實作機會，讓『創作』更具意義。」對於下一屆特力家居盃的期待與展望，謝總則表示：「希望特力家居盃能朝著全國設計大賽邁進，並增設商品設計組，讓參與的學系更加廣泛，包括視覺設計、商品設計、傢俱木工科等，既為學生打造多元開放的創意平台，亦為業界探尋優秀人才，發揮產學合作的正向影響力。」



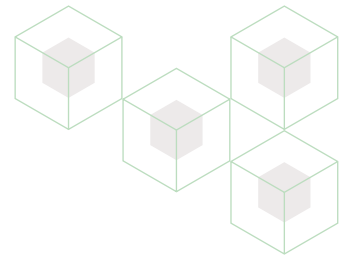
第八屆

DÉCOR HOÛSE AWARD

特力家居盃

全國室內暨傢俱
設計大賽

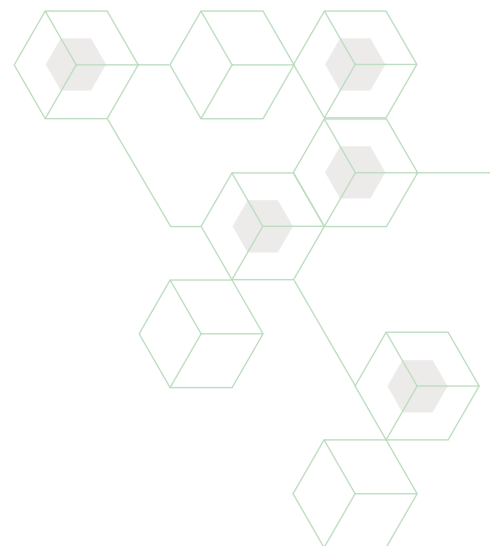




家，是最幸福的空間，適合 0 到 100 歲全齡者居住，從小到大充滿著生活的美好回憶、遊戲室裡的健康成長、浴室裡的放鬆時光、臥室裡的度假風情、客廳裡的物聯科技、餐廳裡的共享美味……，在家，我們不追求完美，只要生活得更自在快樂。

本次競賽以「全齡樂居宅」真實基地為題，室內設計組的同學需根據「苗栗樂居宅空間」基地的實際條件與背景，設計一樓全區及二樓一戶，透過格局配置、機能規劃、視覺造型、材料應用及色彩配置等多重維度的發想；傢俱組的同學，則承設計組的空間設定，從適用「全齡樂居宅」的傢俱出發，不管是從情感連結、使用情境、適用年齡以及造型外觀等個角度切入，創造連結人理關係的親人商品。從「室內」與「傢俱」的分類開始，皆是考量不同年齡層的生活習慣與需要，同時從「以人為本」的角度，思考整體的安全性及舒適度，兼容實用與美觀，體現「全齡樂居宅」的幸福想像與社會價值。

[www.](#) 觀看決賽暨頒獎花絮 





第八屆特力家居盃全國室內暨傢俱設計大賽 - 室內設計組 2020 Decor House Award - Interior Design

近年來，臺灣正式迎來了人口扶養結構的轉變，如何營造健康、安全的友善環境，並與時俱進結合智能設計、社區網絡，提升生活的品質與便利性，建構出「全齡樂居宅」的模式，成為現代新型社會中重要的生活顯學。致力於推廣「健康永續」的特力家居，以「苗栗全齡樂居宅」為題，盛大舉辦第八屆特力家居盃全國室內暨傢俱設計大賽，希望同學們發揮想像力提出空間新主張，同時審慎思量設計的可行性及未來發展性，打造安心又溫暖的住家環境，為全齡世代開啟幸福的人生！

機能與美學兼具 展現創新設計力

比起以往形式導向的室內設計，全齡宅更注重「人」的需求，包括各種無障礙設施、開放寬敞的格局配置、流暢無阻的動線、衛浴空間的安全設施，以及扶手、升降梯、電動椅等全方位的人本關懷。更進一步深入情感層面，在公共區域規劃廚藝教室、交誼廳、視聽娛樂室等共享空間，期望藉由環境互動交流，牽繫起人與人之間的情感漣漪，形構「一站式」的福祉住宅！今年參與室內設計組競賽的學生，來自全國各大專院校設計相關科系的莘莘學子，參件數多達 178 件，無不拿出平時累積的技術與實力，準備在決賽的舞台上一展長才！本次競賽精選出 11 組最佳創作，進入導師制的輔導環節，作品經過兩個月的討論與修改，最終於 6 月 13 日在內湖特力屋總公司多功能會議中心進行決賽。當日參賽者必須在 8 分鐘緊湊的簡報時間內，清楚表達設計理念，同時針對評審的提問表達自身觀點與角度。



決賽當天，決賽學生無不用心準備、充分展現出全力以赴的精神，而來自國立臺灣科技大學建築系的吳暉凱，將四季轉化的美學謬想揉合於建築設計之中，輔藉量體錯層、彈性機能及自然綠意等元素，體現完整的設計構思與多元的創意發想，成功突破重圍、脫穎而出，榮獲最高榮譽金獎及八萬元獎學金！銀獎和銅獎得主分別為就讀德霖科技大學的李卓恩、朝陽科技大學建築系的蘇盈圻，兩人皆深刻地了解空間型態與家庭成員的關係，針對不同年齡層提出適切的居住方案，詮釋世代共融的幸福未來。此外，「最佳模型獎」由中原大學室內設計系的陳冠璋及陳奕君奪得，「最佳創意獎」則頒發給德霖科技大學的張書嫻和張書瑋！

雙向交流 共創美好未來想像

綜觀第八屆特力家居盃室內設計組，評審們對於學生優秀的表現讚譽有加，四喜創意顧問石定鑫說：「藉由這次導師制與同學們互相交流，讓我看到未來趨勢不同的可能性，學生創意與想像力也帶給業界新的刺激，非常期待優秀的後輩一同加入設計界，展現臺灣人多元的設計能量！」特力家居盃在導師制度的加乘下，不僅讓學生能學習到業界的專業知識，導師們也可以從過程中受到啟發，彼此在良性的雙向討論互動下，完美落實設計的傳承與創新。此外，十瀚設計創辦人許育嘉也溫暖提醒同學們別忘記設計的本質，他表示：「每次做設計其實就是在回顧自己，透過設計的過程了解自己的強項與弱項，給予自己重新整理思緒的機會。從初選到決賽，各組學生都進步非常多，最終呈現的成果讓在座的評審們十分驚艷！」特力家居盃將秉持著培育人才的使命，持續推動產學合作，為臺灣家居生活締造美好的未來想像！

[www. 觀看開幕典禮](#)

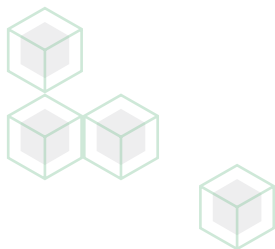
[www. 觀看頒獎典禮](#)



洪 韓華

創空間集團 董事長暨創始人

創空間集團執行長，室內裝修十四年資歷，從帶領不到五人的團隊開始，至今創空間團隊已近六十人，2000年成立『權釋設計』，2008年代理精品傢俱，2011年整合旗下公司營運管理，成立『創空間集團』，2012年為落實環境保護工作與社會責任，成立『創兆工程團隊』，是位以『家』為布局的全方位設計總監。



魯 君威

新格聯合建築師事務所暨空間設計負責人

畢業於臺灣科技大學建築碩士，現為新格室內裝修有限公司負責人、國立空中大學兼任講師。廣泛涉及建築設計、室內設計、工程管理等三類專業，作品能從建築設計階段，融入室內空間使用與風格的塑造，使空間呈現完整流暢的專業品質與設計魅力。著名作品包括桃園特力家居商場建築設計、特力集團 (HOLA) 賣場暨餐廳設計、大桐 BMW 汽車展間的 VVIP 貴賓室設計、臺北松山機場國際線大門及空間優化設計，以及台北、基隆、新竹等地區私人住宅設計。



許育嘉

台灣HHNL十瀚設計總監 創辦人
紐約Design Determination
共同創辦人

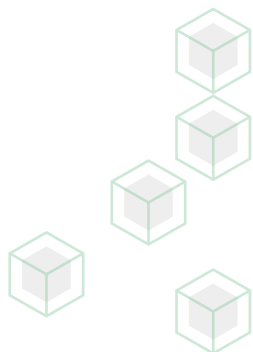
中華民國註冊建築師，紐約哥倫比亞大學建築暨都市設計碩士，傑出設計獎畢業，台灣東海大學建築學士。在建築和室內設計方面已有二十多年經驗，積極參與世界各地的多元文化項目，作品類型及風格多樣，遍及紐約、洛杉磯、舊金山、台灣、上海和尼泊爾等地。



石定鑫

四喜創意顧問有限公司
主任設計師

成功大學工業設計系碩士，現任四喜創意顧問有限公司主任設計師，負責設計案涉及住宅空間、商業空間、辦公空間、公共空間等不同類型。致力於建築與室內的概念整合與空間連結，擅長以不同造型元素與媒材運用，形塑出獨特的空間主題，作品往往能針對不同使用者角度做空間上的重新定義與詮釋。近期作品「探玩」獲得2018金創獎公共空間類銅獎、「夏·收割」獲得2017金創獎住宅B類銅獎等肯定。



第八屆特力家居盃室內設計組得獎名單

獎項	作品名稱	學校 / 科系	姓名
金獎	季憶	臺灣科技大學 / 建築系	吳暉凱
銀獎	曙光	宏國德霖科技大學 / 室內設計系	李卓恩
銅獎	居 . 間 Living Between	朝陽科技大學 / 建築	蘇盈圻
最佳模型獎	覓靜拾光	中原大學三年級 / 室內設計系	陳冠璋、陳奕君
最佳創意獎	Parkour	宏國德霖科技大學 / 室內設計系	張書嫻、張書瑋
優選	零聚	東南科技大學 / 室內設計學系	張議云、林銘鑫
優選	凝居	中國科技大學 / 室內設計系	謝沂靜、陳宜萱
優選	The None Residences 全零宅	亞洲大學 / 室內設計學系	梁允睿
優選	THSR-HH HOME X HOTEL	亞洲大學 / 室內設計學系	謝松霖
優選	CUBE-Combination Unfold Bairsn Elders	臺灣科技大學 / 建築系	梁語彤、戴翊如
優選	全齡樂居宅： 對應家庭變化之模矩化單元住宅	臺灣科技大學 / 建築系	劉綺
佳作	樂齡	中國科技大學 / 室內設計系	徐榮祺
佳作	回家	臺灣科技大學 / 建築系	黃歆雅、陳韋翰
佳作	舊雨新知	臺灣科技大學 / 建築系	廖苡婷
佳作	綿延	宏國德霖科技大學 / 室內設計系	陳禹潔
佳作	森源	臺灣科技大學 / 建築系	馬品霽、呂京樺
佳作	方晨室	宏國德霖科技大學 / 室內設計系	楊沛樺
佳作	沉默之光	建國科技大學 / 空間設計系	蔡欣汝、黃仁邑
佳作	昕城悅室	建國科技大學 / 空間設計系	趙余彬、徐睿騰

獎項	作品名稱	學校 / 科系	姓名
佳作	軌跡	中國科技大學 / 室內設計系	李偉漢
佳作	風·場域	亞洲大學 / 室內設計學系	羅雅薇
佳作	盡享	中國科技大學 / 室內設計學系	張忠霖、葉昭齊
佳作	相遇	臺灣科技大學 / 建築系	林靖騰、方彥詞
佳作	書湘迴廊	中國科技大學 / 室內設計系	葉子豪、吳寶輝
佳作	STAY	中國科技大學 / 室內設計系	王崇恩
入圍	視聽饗宴	萬能科技大學 / 營建科	陳獻恩、楊宗錡
入圍	蘭草編織全齡宅 WEAVING ALL AGES	亞洲大學 / 創設不分系室內設計分流	林宇翔
入圍	旅層	亞洲大學 / 室內設計系	胡世琪
入圍	Change your interior	臺中科技大學 / 室內設計學系	王孟憲、楊天任
入圍	麻糬森林	亞洲大學 / 室內設計學系	吳柏儀
入圍	築齡	臺灣科技大學 / 建築系	吳靜雯、魏邑君
入圍	伴 HOUSE	臺灣科技大學 / 建築系	何蘊濱
入圍	三代「童」堂	臺灣科技大學 / 建築	王禧隆、葉妙真
入圍	The Nutshell	亞洲大學室 / 內設計學系	陳善漪
入圍	相守	中國科技大學 / 室內設計系	陳沁徽、張麗萍
入圍	氧伸住宅	東南科技大學 / 室內設計系	謝宗林、廖政豪
入圍	伴	中國科技大學 / 室內設計系	林鈺樺、姚皓偉
入圍	木目	亞洲大學 / 室內設計系	張育涵
入圍	聲動	宏國德霖科技大學 / 室內設計系	張書瑋、張書嫻
入圍	Indigo	亞洲大學 / 室內設計學系	蔡佳昀

金獎



吳暉凱

臺灣科技大學
建築系／一年級

■ 魯君威 ■ 評審講評

此作品完整性已到達業界的水平，學生能從建築、公共空間及室內設計等全面規劃，不論在 3D Render 圖、核心概念或品質呈現上，皆展現出高度成熟的設計手法。尤以空間的串接、合理的機能安排，以及加入半開放式的空間規劃，是整個作品最精采的部分！此外，藉由四季變化來演繹不同風格與氛圍，也充分體現了獨到的美學品味。

季憶

溫斯頓·邱吉爾曾言：「人類塑造環境，環境陶冶人類，我們的生活與建築、大自然有著密不可分的關係。」吳暉凱認為建築的靈魂，來自於人與人之間的情感交流，大自然則因四季的變化，而有了無限的生命活力。他透過量體的錯層推移、水平與垂直的軸線梳理、四季意象的體現，成功將自然因子引入內；同時輔藉空間的串聯、自由彈性的格局配置、以及色彩的轉譯鋪敘，縮短三代人的距離，形塑凝聚情感的公共場域。設計者期望透過多元多變的形式，賦予建築豐富的精神內涵與普世價值，讓全齡樂居宅更具深度及廣度。



[www.](#) 觀看作品完整介紹 





對吳暉凱來說，多采多姿的自然生態是苗栗彌足珍貴的禮物，如何在城市、大自然及空間取得精妙的平衡，並引起人與人情感層面的共鳴，是設計者不斷思考的重要母題。在著手規劃建築之前，他審慎分析了苗栗地基的周遭環境，試圖從自然生態、在地元素、構築技術、空間形式、材料表現等，提出兼具實用及美觀的設計方案，既為全齡住宅探尋新路，亦傳遞世代共好的生活理念。十層樓的建築量體，採用樓板的推移及錯離，讓豐沛的陽光能從空隙間滲透、流轉入室，留空的地方也足以使樹木自然生長，毋須砍伐。在這縱向思維中的垂直視野，建築向上生長的樣態，再次呼應大自然的朝氣與蓬勃生機。一樓公共區域，劃分為前、後兩大領域，前方設置了候客區、櫃台、咖啡廳、圖書館等靜態的區域，設計者除了透過空間的交集串聯之外，更巧妙以咖啡的飄香作為軟性的互動介質，隨著空氣的流動、夾層的延展、香氣的傳遞，輾轉圍塑放鬆舒緩的空間情境。而鄰近高鐵站的後側，則規劃為年長者運動區及兒童戶外遊戲區，作為動態的活動區域，順勢解決了高鐵噪音、人流影響等問題。此外，建築的五樓也複製了一樓的公共規劃，讓上層的居民同樣享有放鬆、娛樂的活動場域。



第二層公共空間以垂直方式串接，形構出的挑空處，不僅延攬了綠意景觀，也展現錯落有致的豐富層次；藉助「虛空間」上從事休閒活動的居民們，在相互交流的過程中，使建築的自明性油然而生。三樓以上皆為住宅單元，設計者因應日照角度、風格偏好及機能需求，以春、夏、秋、冬的四季意象，來詮釋不同形式的居住空間。具有新生萌芽之意的「春」，為小坪數的房型，其以明亮的色調演繹清新之感，利用台階及天花板界定區域屬性，勾勒出開放軒敞的空間型態，藉此降低實體牆造成的壓迫感，達到放大空間的效果。象徵熱情與生命力的「夏」，採用高明度的對比色彩、靈活的空間應用，呈現生命的張力與彈性。考量到小孩的成長變化，設計者以自創的 S 型軌道取代常見的 L 型軌道，如此一來，便能隨興變化區域大小，組合成各種應用空間，當孩童長大時，透過空間形變則能享有獨立的個人臥房。

沉著雅致的色系，揉入一抹閑靜自適的氛圍，是許多年長者偏愛的中式風格，為了符合他們的期待，「秋」之房以果實成熟的深棕色為主軸，結合風水原理，悉心擘劃出合宜的格局配置，隨夕陽霞光傾斜照映，細膩描摹了落葉歸根的情懷。綿密柔和的冬雪，是自然界最純粹、最美麗的景象之一，設計者擷取灰階色調，以流場婉轉的曲線修飾牆體，圓潤的轉角加強了長者、孩童走動時的安全性，也賦予空間更多的使用可能。綜觀吳暉凱的設計，他善用錯層交疊的手法，在動靜、長幼、明暗、虛實之間，從看似對立的兩端，建構起和諧共生的關係，同時透過敏銳的在地觀察，將大自然之美引介其中，予以建築全新的意識維度。

銀獎



李卓恩

宏國德霖科技大學
室內設計系／三年級

■ 石定鑫 ■ 評審講評

以植栽為主題，在空間端點為不同年齡層，創造各自擁有的特色角落，也利用迴型長廊的植栽牆創造互動、交流的機會，是極具創意的設計概念。學生同時能將植栽的概念延續到住宅空間，並顧及不同年齡居住者的環境品質與生活成長，完整傳遞「陪伴」的中心思想，不論公設與住宅空間都緊扣了全齡樂居的主題與精神。

曙光

隨著全球高齡化的現象日益彰顯，老少世代之間的接觸機會因家庭結構的轉變而大幅減少，為喚起不同世代間的情感連結，李卓恩嘗試以「植物生長」為起點，透過兩代之間的雙向學習，鏈接生命軸線的兩端族群，不僅讓孩童學習到長者的智識，也使長者從年輕一代身上感受蓬勃的生命力與創意，譜寫出「青銀共居」的溫馨想像。在綠意環伺的基地環境中，這座充滿愛與包容的社區，跨越了年齡的隔閡，建立起跨世代的友誼，他們是相互陪伴的好友，也是共同學習的夥伴。



www. 觀看作品完整介紹 

曙光 互相學習 共同成長

大手拉小手 社會與家庭的共融，是現代社會所追求的一種生活狀態。透過建立生活空間，同時也是建立彼此之間的溝通，彼此之間學習與成長。

設計動機

本設計以「社會與家庭的共融」為主題，透過建立生活空間，同時也是建立彼此之間的溝通，彼此之間學習與成長。設計動機在於「社會與家庭的共融」，透過建立生活空間，同時也是建立彼此之間的溝通，彼此之間學習與成長。

<p>設計動機</p> <ul style="list-style-type: none"> 社會與家庭的共融 透過建立生活空間 同時也是建立彼此之間的溝通 	<p>設計動機</p> <ul style="list-style-type: none"> 社會與家庭的共融 透過建立生活空間 同時也是建立彼此之間的溝通 	<p>設計動機</p> <ul style="list-style-type: none"> 社會與家庭的共融 透過建立生活空間 同時也是建立彼此之間的溝通
---	---	---

設計內容

設計內容

設計內容

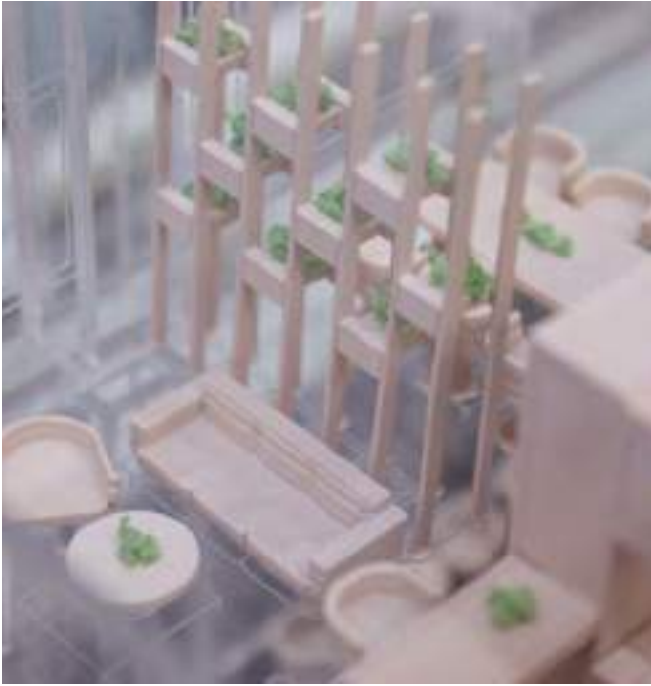


設計內容



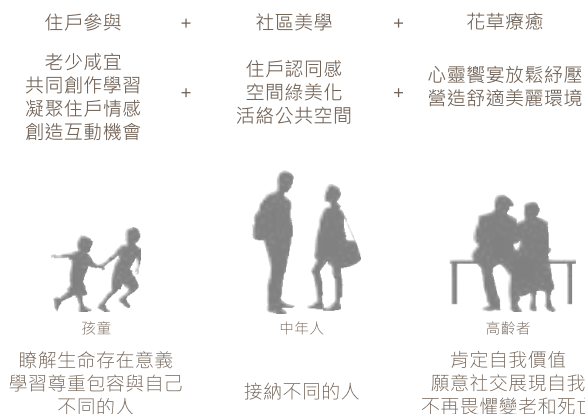
- 1. 客廳
- 2. 餐廳
- 3. 廚房
- 4. 書房
- 5. 臥室
- 6. 浴室
- 7. 陽台
- 8. 樓梯
- 9. 電梯
- 10. 其他





設計動機

全球高齡化的現象日益彰顯，老人安養成為各國不得不重視的大問題。本設計嘗試以「年輕世代與老年世代之間」互相學習，結合高齡者與孩童這二個生命軸兩端的族群，一方面能讓高齡者在跟孩童接觸中獲得更多樂趣和歡笑，重新發現並肯定自我價值；另一方面，孩童從高齡者那裡獲得了無條件付出的愛。孩童將更能接受高齡者，也更清楚地了解人的衰老過程，並意識到「大人有時也是需要幫助的」。在這座充滿愛與包容的社區，他們是玩伴，更是學習的夥伴。



設計說明

地面動線 循環的動線容易創造出住戶間的偶然相遇



地面配置 外圍的三個節點讓住戶能坐下來凝聚情感



天花設計 使用大自然曲線的流動線條環繞社區



牆面設計 人與人之間的情感透過堆疊植物加溫



有感於人生每個階段所蘊含的深意，李卓恩相信「學習」即是綻放生命的重要催化劑。她表示孩童時期是生命的啟端，在成長過程中，必須學習尊重、包容各式各樣的人；踏入中年時期，心態已逐漸成熟開放，壯年人不僅扮演著老幼之間的橋樑，更要學會接納自己與欣賞他人；而歷經生命淬鍊的老年時期，則要保有一顆好學之心，多多參與社交活動，藉此豐富晚年生活，並再次肯定自我價值。因此，她所設計的全齡宅環繞「學習」的核心而生，借助「手種植栽」溫暖的媒介，讓居民在一起照顧植物的互動中，縮短了年齡層與鄰居之間的距離，也為充滿清新綠意的社區，挹注盎然生機。

一樓公共區域從入口起始，前方規劃了櫃檯、會客大廳、會議室，以綠廊道為中介，後方則設置咖啡廳、休息座位區、手作交流區、開放式教學區及水耕植物室等區域。設計者巧妙以參差不一、錯落有致的流線天花，突破傳統既定格局，擘劃出各個空間的機能屬性，以及流暢有序的循環動線。其自由恣意的視覺流動感，隨光影舞動，韜韞出連續而有節奏的韻律之美，同時也以隱喻的方式深入心理感知，促進人與人之間的互動交流。其中水耕植物室為一樓的重點設計區域，設計者以大面窗景為底襯，引納豐沛的自然光，搭配種植展示架，讓一家大小能在此動手玩創意、種植喜歡的品種。期望藉由照料植物的進程，達到人際交流、祖孫互動、知識獲得與端景妝點等多元體驗，而開放式手作交流區，佐以櫛次鱗比如竹筒般的造型牆，媒合嵌燈及植栽綠意，打造出深具美學品味的好感空間。此外，本案硬體設施多以導弧、曲線來柔化空間調性，加上溫潤醇厚的木質語彙，完美形塑出優雅舒適的生活況味。

二樓以上為私人居住空間，公領域採用通透開放的動線思考，結合客廳、餐廳、輕食吧台及廚房。延續一樓公共區域的「植栽」元素，設計者以穿透性的鏤空植栽牆作為分界，搭佐三層式的植栽育苗盒，讓一家人在家裡也能享受種植的樂趣，進而成為家人間凝聚情感、分享生活的核心場域。臥房利用素雅的色系鋪述，輔以灰階石紋裝飾板、金屬、繃布等次材質，圍塑舒心雅致的卧眠氛圍，並於深處空間為居住者規劃能夠靜心閱讀的書房，偶爾享有不受干擾的私人時光。回望此案設計的理念，人生不同的階段都有其價值所在，唯有不斷向他人學習、相互陪伴，才能讓生命充滿意義。總是不斷精進自我、追求知識的李卓恩，不僅在作品中展現獨到的美學思維，也藉由設計創作關心社會議題，以全齡宅為發想，延伸到代間學習與人生各階段的價值。

銅獎



蘇盈圩

朝陽科技大學
建築系／四年級

■ 洪韡華 ■ 評審講評

設計背景能考慮到未來家庭模式、房價不斷攀升、生育率低產生的社會現象，值得嘉許。作品巧妙連結人、事、物三方的關係，創造出深具「衍生性」的設計，同時揉合了世代、共融、全齡、樂居的情感元素，成功在固定的框架中體現多元靈活的想像空間，讓一成不變的生活有了更多的可能性！

居·間 Living Between

細膩剖析「間」一字，其擁有多重含義，包含連接性、相互關係、空間與時間的隔斷節點，以及房屋的最小單位。蘇盈圩汲取此概念，借鑒日本建築室內外的形式，融合三維空間、框架劃分、機能共存的设计，再從中引申為人與人之間的溝通性，藉此成就世代共融的全齡樂居宅。此外，她根據臺灣低生育率、房價攀升、未來家庭模式轉變等因素，考量空間的格局比例與移動性，創造出輕盈開放、自由抒情的生活篇章。



www. 觀看作品完整介紹 

LIVING BETWEEN 居。間

設計概念 —

01 / “間” 之 含義

物件
THING

事件
MATTER

人
PERSON

TIME 時間 →

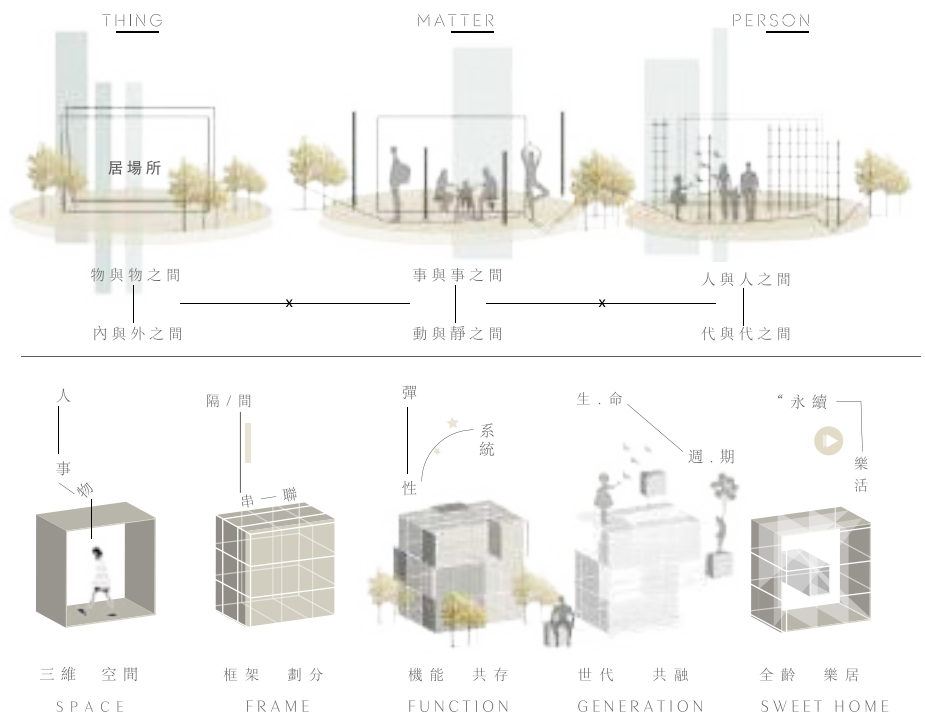
“間” 這一詞於本次設計包含三層含義
首先，於傳統日本建築室內與室外之間的
連接性；次之，室內隔間的阻斷性；
再者，為人與人之間的溝通性。

物與物之間
室內與室外之間的連接性

事與事之間
室內隔間的阻斷性

人與人之間
人與人之間的溝通性

共享空間中，空間往往形隨機能，被阻斷的空間，造成無論是行為模式、日照視角都受限於室內格局的變化。本次設計目的在於將空間既有的界限模糊化，讓不同年齡的居住者在每個空間的角落都能得到放鬆。以通透式玻璃，開放式櫃子作為隔屏設計，除了讓視覺穿透外，同時也賦予隔間牆收納的意義，在綠意，陽光環繞的環境下，創造出讓不同年齡的居住者彼此交流，共同生活成長之居家空間。



在「形隨機能」的主張下，過往的居住空間被分割為獨立單元，不論是形式、光源、視線及居住者的行為皆受限於室內格局的變化。因此，蘇盈圻企圖模糊場地的界線，讓不同的生命週期及生活模式，在輕巧且能彈性改變格局的空間中自由發酵，並賦予隔間牆收納意義，讓多重疊合在同一維度。環繞著「永續」的核心，設計者悉心圍塑出陽光、綠意環伺的環境，同時遵循連續不斷的時間軸，衍生出十年、二十年、二十五年之後的生活藍圖，從夫妻階段所需的靈活格局、育兒階段必備的兒童遊戲室和親子交流空間、青少年階段的獨立個人臥室及家庭共享空間、到退休時期的多功能無障礙設計，藉由「自由平面」的思維，讓空間佈局有如生命體一般，會呼吸、能進退，每到新的階段都可以「更新」、「轉換」成嶄新的自我。

對蘇盈圻來說，「家」是承載生活的容器，不單是遮風避雨的軀殼、空間之間的隔斷，而是生活的融入、人事物之間的連接。顛覆既往認定的空間基本條件，比起基礎設施及機能屬性，她認為應該回到人本，去探索自我、社交、尊重、安全、生理等人類存在的基本需求與價值。蘇盈圻表示：「人生不是為家勞動，而是家為人生來服務。」她透過環保材料、靈動的隔間及多元的組合，減輕家的負擔，進而打造舒適輕鬆的生活方式。一樓公共空間規劃為服務櫃台、娛樂休閒區、共享廚房、多媒體空間及景觀座位區；二樓住宅單位的平面則包括客廳、餐廚、兒童遊戲室及臥房。在彈性機能上，客廳電視櫃利用白模板推拉式門片，兼容投影使用，餐廳以旋轉桌板結合 box seat 的形式，擴充收納容量，極致發揮空間坪效。遊戲區的櫃體採用均分格子設計，輔借虛實交融的手法，達到封閉式格櫃及開放式收納雙重使用的目標。因應人一日之中僅有三分之一的時間處於睡眠階段，臥房運用可摺收的床鋪，騰出寬敞的空間，藉此增加多元用途。而兩側櫃體分別設置衣櫃及書櫃，滿足臥眠、更衣、閱讀的日常需求。

場域色調以清新溫暖的橡木、簡潔洗練的拋光鋁鏡面、優的鋼石回應結構上的層次，巧借光影的明暗過渡、強弱之際，傳達出空間況味與內涵質蘊。此外，蘇盈圻透過主次動線及室外動線的明確安排，在動靜之間，建構流動明快的聯聚效應。綜觀「居。間」一案，其深入感知時光的流逝，期許未來的「家」不再是一成不變，就像一本充滿智慧的人生存摺，因豐富的人生歷程及生活點滴，逐步伴隨居住者共同成長。



最佳 模型獎



陳奕君 陳冠璋

中原大學
室內設計系／三年級

■ 石定鑫 ■ 評審講評

藉由找回被遺忘的三代同堂精神，重新定義全齡住宅空間。將空間重新堆疊與組合，重新形塑私人空間與共享交流。半戶外的中庭與廊道為空間主軸，不但將採光引進室內，也創造了不同世代的交流場域無論是概念與空間表現都相當亮眼。

覓靜拾光

融合臺灣在地人文環境的「三合院」，不僅承載著豐厚的歷史文化底蘊，作為臺灣舊時代的建築象徵，更是許多大家庭成員共有的家族記憶。口字型的建築量體由稻埕、護龍、廂房及廳堂所組成，其採用古樸粗獷的紅磚牆，歷經歲月淘洗冶煉，醞釀出一股自然寫意的閩南風情。相較於都市裡的熙熙攘攘，從小生長在三合院的陳冠璋及陳奕君，總是格外珍惜清閒寧靜的田園時光。他們致力於保留三合院的傳統及濃濃人情味，同時審慎分析現代生活型態、注入自然環境的思考，打造出符合時下需求的當代三合院。

回溯臺灣的歷史變遷，民國30至40年代為傳統農業社會，當時建築型態深受自給自足的農耕影響，遂發展出三代同堂的三合院。到了50至60年代，農村逐漸工商化、人口也大幅外移都市，三合院也漸次地被樓房取代，擘劃出傳統與現代的分水嶺。隨著時代巨輪不停轉動，講究隱私性的透天厝及鐵皮屋快速竄生，昔日構成農村優美景觀的經典建築三合院，已正式走入歷史長河。有感於「全齡化住宅」的題旨，陳冠璋及陳奕君期望保留「合」的中心思想，以新舊融合的設計手法，建構起舊建築、新觀念的對話，重新審視三合院於當代及未來的可能，再現其往昔的光景與風華；同時，也以三代同堂的和諧生活為核心概念，繼續傳承家人之間的情感故事。

設計者利用空間複層的關係，改變建築的原始架構，增加個人隱私性，藉以符合現代人的生活型態。此外，更將過往的中心埕打造為開放平台，減少隔間設計，讓這裡成為泡茶聊天、遊樂玩耍的休閒互動空間、凝聚情感的廣場，期許以共享共樂的精神，打破三合院連帶「長幼有序」的舊有觀念。一樓從前至後分別規劃為客房、活動區及廳堂，二樓遵循「聚」的主軸脈絡，運用橋樑串聯各個區域，促進人與人之間的交流，並將風、水、陽光等自然元素引渡其中，讓自然光線變化更豐富。此外，三樓廣闊的空間則設計為小孩遊戲區及空中花園。陳冠璋及陳奕君以三合院的建築型態回歸「家」的本質與情感，在當今社會中刻劃著「記憶」的人文內涵。



www. 觀看作品完整介紹 



最佳 創意獎



張書璋 張書嫻

宏國德霖科技大學
室內設計系／三年級

■ 洪韡華 ■ 評審講評

學生將跑道兼具休閒、健康共用融入設計元素內，創造出趣味性，並加入在地文化的特色來連結情感，極富意義！此外，其設計作品不單是空間創作和賦予美感，更依據使用者需求，以「量身訂做」的想法、氣氛營造導入執行的過程，逐步準確完成未來起居者生活模式。

Parkour

隨著「滑」世代的來臨，手機及電腦佔據我們大部分的時間，人與人之間的科技冷漠，加速了情感的疏離、減少了彼此的交流。而繁忙的工作，也讓我們缺乏時間運動，忘卻健康的重要性、失去欣賞生活美景的機會。為綜合解決時下問題，張書嫻及張書璋汲取「公園」放鬆的休閒調性，從居民間每一次或深或淺的對話裡，提煉出互動的溫度。同時，融入別出心裁的在地文化元素，藉此塑造出住宅無法複製的獨特性。

「家」如同生活的充電站，當我們被種種壓力追趕時，它能圍塑一處放鬆身體、撫慰情緒的心靈驛站，同時透過家人間的溫馨互動，匯聚幸福的正向能量。本案坐落於臺灣苗栗，設計者以「跨越我們心中的框架」為題旨，顛覆過往室內空間的想像，大膽將傳統操場跑道植入其中，以寬敞流暢的動線導引，作為劃分區域的界線，並引用公園的遊樂設施，包括彈性休憩座椅、造型臥榻、趣味翻牌及洞洞牆等，創造前所未有的新穎生活模式，進而展現年輕活力的氣息。為了深耕在地、拉近與居民間的距離，設計者深入了解客家文化特色，將客家花布的色彩及油桐花印花應用在跑道上，傳遞永續的人文情感。

摒除需要安靜氛圍的會議室、閱讀區，空間盡可能地減少隔閡，營造開闊舒暢的感受；佐以大面玻璃窗景引渡動人美景，讓居民運動散步時，視野亦能暫留於美好的景物。在實用機能方面，設計者從「樂活」的角度切入，規劃咖啡廳、桌遊室、交誼廳、遊戲區、KTV 等空間，希望鼓勵年長者走出家門，建立社交圈，培養自己的興趣，讓生活更充實、找到自我價值。二樓以上的私人居住單元，結合高科技遠端監控系統的知識與技術，讓父母能隨時觀看孩子在一樓的遊樂情況，也可智慧化地掌握家中的開關、情境燈光、空調、音響等設備，提供舒適便利的生活提案。本案圍繞著人、環境、在地情結三方面展開，透過獨樹一幟的美學創意，既達到在地延續的目標，也重新建構彼此間的情感連結。



www. 觀看作品完整介紹 

優選



林銘鑫 張議云

東南科技大學
室內設計學系／三年級

■ 許育嘉 ■ 評審講評

零聚此案的設計訴求針對年長者及幼齡者提出許多貼心的設計手法，並且在材質和燈光的研究設定上多有著墨，很值得嘉許。但在設計概念層次上的論述較弱，缺少一個完整的架構，建議可以多做案例研究，分析前期概念如何在設計過程中落實於空間呈現。本組同學在討論的過程有很高的熱忱，可以看出對設計更上一層樓的期許。

[www. 觀看作品完整介紹](#)

零聚

「零」，既代表著從無到有的設計過程與美學養成，其轉譯為阿拉伯數字的形體時，亦有圓融、圓滿之感。「聚」，是人與人之間的相聚、隔代之間的齊聚，也是空間之間的聚合。張議云及林銘鑫沿著雙主軸的發展方向，運用溫馨舒適的語彙、清新淡雅的色調，以圓弧修飾生硬的銳角，構畫適合 0 至 100 歲的全齡住宅，希冀讓每個家庭彼此共同的美好回憶，留下雋永的感動。

每逢佳節相聚時刻，長輩們敘說著往事，傳承生活經驗與生命智慧。而平時忙於工作的中生代，也忘卻了壓力與煩憂，開心地分享生活趣事；孩子們遊戲玩耍的笑聲，更讓人感染好心情。遙想每次的相聚，都為人生存下一筆歡快動人的回憶，隔代的互動間也帶有潛移默化的家族傳承，創造出獨一無二的家庭故事。有鑑於此，設計者遂將相聚的氛圍與感受挹注於本案中，一樓公共空間以動態、靜態之分，分別規劃為兒童遊樂區、運動教室，以及警衛室、休憩區、樂齡休閒區、無障礙廁所，透過合宜的比例、婉轉流暢的動線，使機能場域互相串聯重疊，創造出凝聚三代情感的生活型態。其中，兒童遊戲室特別採用泡泡造型的窗戶，打造趣味十足的童話世界，通透的玻璃除了增加整體採光及照明度之外，家長也能觀看孩子狀況並與其遊戲互動，增進親子之間的感情。

以溫暖木色調敘寫的空間語境，天與地在曲弧連綴、輕啄點劃之間，添入現代感的流線設計，同時藉由柔和的燈光、優雅的圓角，體現人與人緊密相連及和諧相聚的意象。此外，設計者選用銀河輝大理石、PU 皮革與海綿、造型地毯和西班牙防潮橡木地板作為主要材料，加上抱枕及軟件，保有居家空間應有的生活感與人文溫度。二樓延續大廳的色彩調性及圓弧語彙，佐以白色石英磚、毛料地毯、木紋軟木地板、間接照明、弧形造型的傢俱等設計，不僅臻全了美觀與實用並存，亦顧及長者居住的安全性。在格局配置上，除了規劃客廳、餐廚區、孝親房、兒童房、夫妻房之外，也精心打造一座家庭記憶牆，留下孩子的成長里程、以及家人互動時光、一起旅遊的經驗、約定好的夢想等珍貴的共同回憶，讓家不只能住得舒適溫暖，更加溫暖人心。



優選



謝沂靜 陳宜萱

中國科技大學
室內設計系／三年級

■ 石定鑫 ■ 評審講評

學生將不同座位形式做層次的規劃與安排，並藉由同心圓方式定義不同年齡族群與互動模式，十分用心。空間也利用弧線造型做了很多細節上的設計處理，主題概念僅在前半區較明顯為此作品可惜的地方，如能將概念延伸至其他空間，作品整體呈現會更好。

www. 觀看作品完整介紹

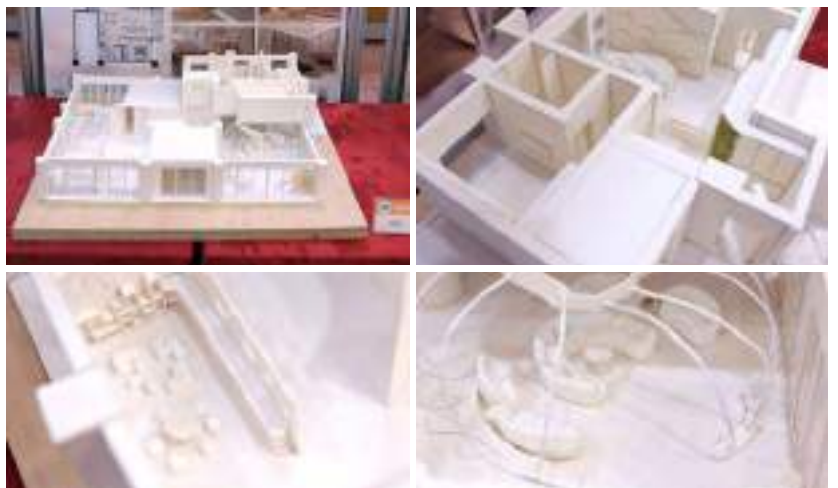


凝居

對謝沂靜和陳宜萱而言，藝術的初心在於落實生活美學，希冀藉由表演互動、人群聚集，來凝聚人心的距離，讓「關係美學」發揮極致。因此，兩人透過藝術美學的影響力，消除科技冷漠，並將之引用於設計之中，以「圓」為中心，重塑人與人之間相連的心靈迴路。

面對不同年齡層、性格與喜好的居民，如何引介空間的「包容性」，打造眾人咸宜的共享場域？是設計者不斷思考的核心母題。經過細膩的調查及分析，兩人依據活動內容屬性，將一樓大廳梳理為靜態、動態、公共、附屬空間四大範疇，在環滿足多元的使用需求。顛覆以往制式化的桌椅陳列，圖書區巧妙運用一體成形的設計，從書櫃延伸出平台，高低錯落的鋪排，不僅能增加大容量的放置空間，進駐豐富的藏書，也提供更多有趣輕鬆的閱讀方式。複合多種用途的多功能教室，除了作為媽媽們交流聚會的場地之外，也是年長者們泡茶聊天的好地方。此外，其採用穿透性的隔間界定兒童遊戲區，讓大人享受休閒生活的同時，能隨時關注孩子的動向。以俄羅斯方塊為主題的兒童區，結合了互動遊戲，讓座椅可自由與櫃體拼構組合，間接地啟發孩子們的創意及想像力；輔借鮮豔活潑的色彩點綴，也形塑出極具設計感的藝術端景。

住宅公設大廳往往是住戶回家前的第一站，突破轉圜地帶的設定，設計者以優雅柔和的曲弧造型，打造劇場式的球形藝術舞台，佐以木隔柵的結構線條，創造出簡潔俐落的視覺張力。讓居民可齊聚一堂欣賞藝術展演，過程中可達到凝聚人心的目標，也開啟日後交流的生活話題。空間中從硬體至軟件、牆面到傢俱，皆以溫潤的弧線取代直角，為冰冷的空間調性注入一絲溫暖，圓潤的線條也帶來滿滿的安全感。在二樓退休宅，謝沂靜和陳宜萱以長遠的眼光設計無障礙空間，透過櫃體內嵌扶手、沙發結合滾輪、活動式伸拉餐桌等細節，極致發揮場域彈性與自由度，也讓長者享有安全舒適的未來生活。



優選



梁允睿

亞洲大學
室內設計學系／三年級

■ 許育嘉 ■ 評審講評

The None Residence 全零宅是一個很有潛力的案例，從設計概念的發想、機能配置、材質色彩燈光到最終成果的空間彩現，都可以看出設計者有一定的功力和企圖心。比較可惜的是設計概念的轉換僅止於局部的形式語彙操作，沒有深入思考設計概念和空間之間的關聯性，並進一步成為創造整體空間的推手。

www. 觀看作品完整介紹



The None Residences 全零宅

有鑑於基地鄰近苗栗高鐵站，梁允睿採擷當地著名「客家圓樓」的建築特色，揉合最具代表性的工藝藺草編織，致力於以弧形導角演繹安全、柔和、舒適的居住氛圍，將空間的尖銳稜角趨於「零」的境界。藉由傳統工藝的美學浸潤，闡釋運用於現代生活的新可能，發揮居家設計產業的永續價值。

隨著臺灣邁入高齡化社會，生活的「安全性」已成為年長者首要的健康課題，設計者以多元的角度思考，透過居住環境、生活便利性、使用安全等全面分析，試圖將危險降至最低，體現出符無障礙空間的安全美感，以「零」建構全齡宅的幸福符碼。室內貫穿柔和的圓弧造型、優雅的流線之美，與客家圓樓建築相契合，設計手法新舊並陳，極具創新性。而流離婉轉的動線，在線面轉折間和諧相生，隨濃淡分明的區域色調，譜寫出靈動的格局畫面。櫃台主牆採用客家藺草編織的造型，精緻的立體視覺，既看見傳統藺編工藝的傳承脈絡，亦在平面構成豐富的動態感受。除了關注年長者的居住安全之外，梁允睿更深入了解他們實際需要的生活機能，因此，本案一樓公共區域規劃了大廳、服務櫃台、閱讀中心及瑜珈教室，更增設社區型的超級市場，方便長輩購買生鮮蔬果與食品，延續獨立的生活技能。

一樓閱讀中心的藏書展示平台，以「客家圓樓」為設計概念，環繞於以鏤空的層板量體，搭配溫暖雅潔的聚焦光源，剛柔並濟，從理性及感性的空間表情詮釋地更為生動、細膩。瑜珈教室延續零稜角的特色，不論台階邊緣、窗戶造型、內嵌收納櫃，燈帶皆以圓弧設計優雅呈現。二樓住家則持續以弧形隔屏的分界，取代過往生硬的方正牆體，而寬敞開放的空間，在起伏有序的天花線條裡，勾勒新穎獨到的視覺語境。此外，為響應環保、節能減碳，設計者大量採用 LED 燈條代替鹵素燈，不僅提高照明的彈性及亮度，也有效延長了使用壽命，成功減少能源的消耗。





CONCEPT

Rush-Weaving

Hakka Roundhouse

Trustworthiness

The exterior and interior protrusions are substantially rounded off in order to construct a safe and comfortable residence for all age groups. Precisely chamfered and curved walls are done to free the hostile protrusions and deliver a sense of cleanliness, coziness and trustworthiness.

Supermarket

Reading Center

Inspired by the traditional rush-weaving techniques practiced in Miaoli County's Yuan-Li Township, The None Residences project has made the weaving aesthetic an integral part of its concept.

The Hakka Roundhouse located close to THSR Miaoli Station also shed additional light on me. It manifests unique Hakka culture since this specific type of ring-shaped buildings helped to centralize the community and create strong, neighborly ties. I am of the "less is more" mentality, so my objective is to reinterpret the roundhouse and integrate its simple shape and texture into my design.

The traditional concepts perpetuated in a contemporary context make my design project all the more impressive.

Master Bedroom

Bedroom

Living Room

Dining & Kitchen

MASTER BEDROOM

The curve bedstead is designed with no sharp angle and also functional. The curve concept represents trustworthiness and a comfortable bedroom which is safe and suitable for all age groups.

IDEA - The None

None Sharp Angle

IDEA - Secure

IDEA - Rotate

1F Layout Plan

SCALE : 1/100

2F Layout Plan

SCALE : 1/50

The interior space in second floor are substantially rounded off in order to construct a safe and comfortable residence which is suitable for all age groups.



SECTION PLAN

The traditional rush-weaving techniques practiced in Miaoli, Taiwan, The None Residences project has made the weaving aesthetic an integral part of its concept.

Using undulating rhythm as recurrent motifs to create concave and convex contours in wall and ceiling.

The bookshelves design with the ring-shape which is inspire by Hakka roundhouse, to increase flowing sense, while retaining functionality and provide secure sense while during reading.

優選



謝松霖

中國科技大學
室內設計系／三年級

■ 許育嘉 ■ 評審講評

此設計案除了空間設計之外，也試著提出運用新的商業模式去影響並解決當地的問題，這是很好的嘗試。但因野心很大，包含的項目太多，以至於最後成果無法聚焦，但還是很值得鼓勵。設計者絕不能關在設計的象牙塔內，而不去思索設計和營運之間的關係。

THSR-HH HOME X HOTEL

隨著高鐵苗栗站的啟用，充分發揮交通運種中心的功能，沿著山海線的生活圈連成一氣，不僅串聯各地景點發展成觀光帶之餘，也為當地帶來豐富充足的遊憩資源。謝松霖延續高鐵帶來的效益，以住商混合的概念，創造在地觀光的附加價值，期望藉由「嗅、味覺記憶」的承接精神，喚起老中青三代的文化認同感，從環境面、社會面及經濟面三方達成地方的永續發展。

因應「高鐵假期」方案的盛行，近年來到苗栗客家庄旅遊的遊客隨之增加，而客家人特有的擂茶飲食文化，也成為民眾體驗客家生活的休閒活動之一。有鑒於此，設計者企圖將住家與膠囊旅館相互結合，促進外地旅客及在地人之間的交流，深入了解在地文化，間接地，也讓退休後的年長者能加入響導及志工的團隊，藉此增加他們被需要的感覺及成就感。顛覆人對空間的靜態認知，一樓公共空間延續高鐵的意象，以俐落簡練的線條和鮮明的黑、白、橘色調，將高鐵的機械動感及速度美學，應用於空間架構中，如此一來，既與高鐵站相互呼應，亦帶來新穎獨特的住宿體驗。在室內動線規劃上，設計者巧妙以客家擂茶為起點，利用抽象化思維，將研磨擂茶時的優雅姿勢，轉譯為人流動線的循環性，藉此研味出空間的記憶審美感知。而空間採用色溫較高的 RGB LED 燈，溫和的光感，盈滿一室舒緩放鬆的質感。此外，除了硬體設備的設計，貼心的謝松霖也規劃了完善的軟性旅遊配套，包括廚藝教學、美食交流、文化傳承等，締造一場增加知識內涵、豐富精神層次的旅遊饗宴。

作為全齡通用宅的二樓，將大部份的空間留給公領域，期望藉由空間設計引導家人間的互動交流。考量到年長者使用到的輪椅和輔助用具，其透過場域的彈性規劃、適度的留白，賦予寬裕舒適的行走動線。地坪利用智慧溫空地板，能與戶外溫度相互調節，即使寒冷的冬天也能「步步暖心」。謝松霖認為月曆只是裝飾，年齡只是數字，心理的逆齡才是生命重要意志，期許以全新的住商提案，由內而外，構築富含精神文化的全齡樂居。



www. 觀看作品完整介紹 

優選



梁語彤 戴翊如

臺灣科技大學
建築系／一年級

■ 魯君威 ■ 評審講評

作品以「方盒」的概念為出發點，展現出十足的創意，設計手法及元素應用方面表達清晰、內容豐富，且由內而外皆能緊扣主題，延續一體成形的風格樣貌。若能加強公共空間各區域的連結、材質和光影的運用，以及合理化畸零空間，則能讓設計的完整度更高。

CUBE-Combination Unfold Bairns Elders

梁語彤、戴翊如採用彈性的量體堆疊，在自由平面上透過形式、結構、造型的不同，闡釋空間豐富多元的面向，並由內而外構築和諧一體的建築結構語言。此外，三層樓的住宅建築以三代同堂的家庭模式為主軸，藉由「方盒」的虛實疊合，與戶外環境產生對應，同時運用適切合宜的機能佈局及各種材質，融入居住者獨有的生活文化。

隨著雙薪家庭的增加，不少夫妻會將孩子託付給父母照顧，發展出新型態的三代同堂居住模式，雖解決幼兒照顧的生活問題，卻也帶來代間溝通的考驗。設計者認為除了透過人與人之間的相處調和之外，更能透過空間的形式化、結構化，連結起觀念的關係，進而促進三代的情感交流、建立彼此的共識。因此，三層樓以矩形量體堆疊貫穿整體，維持統一的建築語言，輔借用途的不同來進行轉換，打造出非單純的造型語彙，而是具有實質功能的住宅建築。梁語彤、戴翊如審慎將陽光、綠意、水、無障礙設計及居住者需求置入設計概念之中，在各方均衡發展下，重新構思空間層次及生活品質的提升。作為綜合休憩空間的一樓，利用空間的包覆、堆疊和交織，砌築其中的秩序及美感邏輯，並透過樹木栽種、水景瀑布及休閒區等規劃，塑造一處室內園林景觀。從入口甫入接待大廳採以游廊構造及隱蔽式的圓形拱門，串成流通開放的遊園路徑，遵從主客相生的規律，創造出豐富多樣的空間格局。在機能配置上，則額外規劃親子遊戲區、儲藏室及公共洗手間。

二樓設計為健身房和閱讀中心，空間延續大自然的元素，四處放有植栽點綴生機，挹注自然生命力，創造出休閒療癒感。空間以簡約清新的視覺呈現，搭配木作櫃體、壁爐、青綠色沙發座椅，隨著優雅恣意的線條，讓人充分感受溫馨滿滿的生活溫度。三樓三代同堂的居家設計，以功能拆解再重組的形式，擘劃客廳、廚房、多功能空間、長輩房、主臥室及其他臥房，同時利用混凝土、石材及木紋等材質界定空間屬性，滿足三代同住的幸福居家。

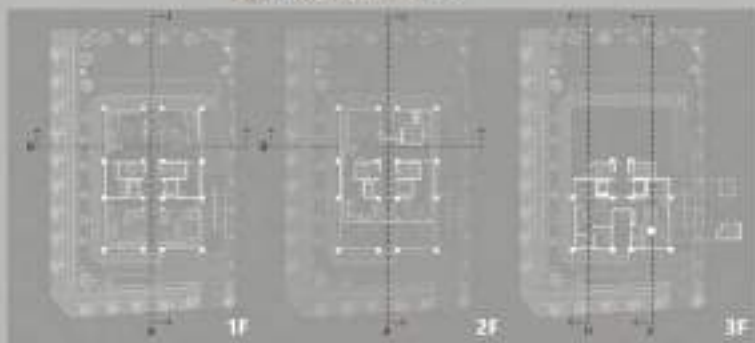


www. 觀看作品完整介紹 



FLOOR PLAN

SECTION



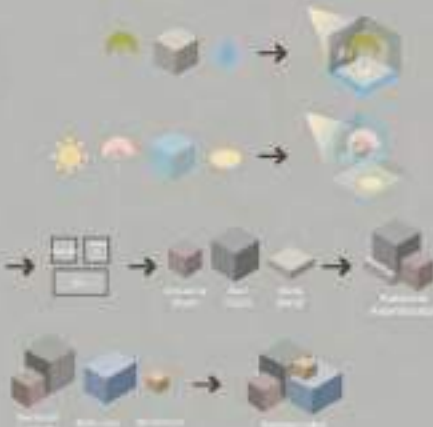
CONCEPT



Exploded Drawing



DIAGRAM



優選



劉綺

臺灣科技大學
建築系／碩一

■ 洪韡華 ■ 評審講評

學生能靈活運用貨櫃特性，擷取其拆裝方便、重量輕巧、可整體遷移、多樣變化性等優越性能，打造出「可更換的」住宅單元，此設計概念十分新穎！內部保有人與人之間的情感交流空間，以及不同的生活場景，完美呼應了樂居生活的母題。

全齡樂居宅： 對應家庭變化之模矩化單元住宅

在經濟成長驟跌、環保再利用的大背景下，建造快速、可移動且經久耐用的「貨櫃屋」快速竄起，除了用於臨時工作室、展覽、貨櫃市集之外，也越來越多年輕家庭將其打造成住宅。循著貨櫃住宅的方向，劉綺顛覆以往單一櫃體的形式，聰明利用 16 種不同的單元組合模式，建構出大樓型的貨櫃集合住宅，並以持續性的策略與成熟規模，滿足各年齡層和多元家庭的需求。

對於全齡樂居宅的想像，劉綺考量不同年齡族群所對應家庭生活模式，提出模矩化的單元設計，在既定的建築框架中，置入可替換生活單元為設計概念。相較於傳統固定的鋼構房屋，拆裝方便、性能優越、結構輕巧的貨櫃屋，更能衍生出多變的組合空間。因此，立基於鋼材底盤之上，設計者採用鋼板牆體及木板飾面，創造出 4 米至 12 米長、2.4 米寬、2.2 米高之貨櫃量體，堆疊出一座機能豐富、能因地制宜、可適性強的高層集合式貨櫃建築。此外，空間設計回歸「以人為本」的思想，不論室內佈局及設施規劃皆相當全面，客廳、餐廚、多功能室、衛浴、庭院等一應俱全。

設計者秉持「客製化」的精神，深入研究常見的家庭模式，將之歸類為四種居住型態，並分別以一延伸出四種變化的貨櫃排列，玩轉出 16 種截然不同的方案，居住者遂能因應家庭需求及喜好，挑選出獨一無二的專屬住宅。在單身男女的住宅中，規劃公私分明的住辦合一設計、充足的收納空間及獨立後院；而夫妻及頂客族共住的兩人房型，則包含共享廚房、強調隱密性的主臥房，以及能容納兩個輪椅的無障礙設計。小家庭的溫馨之家，納有開放式公領域、多元臥室、孩子及寵物的遊戲空間、精巧的庭院，並擁有大面窗景及良好的採光。三代同堂的大家庭，是全部模組中室內面積最大、最寬敞的，其設置足夠容納多人的交流場域及座位、大容量儲物間、多間獨立臥室、廣闊的後院。劉綺將「情感」作為構成空間的主要因素，揉合貨櫃大廈的理念，從經濟利益、省時的建造工期及空間配置的基本觀念，發展出集實用、美觀、環保、舒適的創新設計。

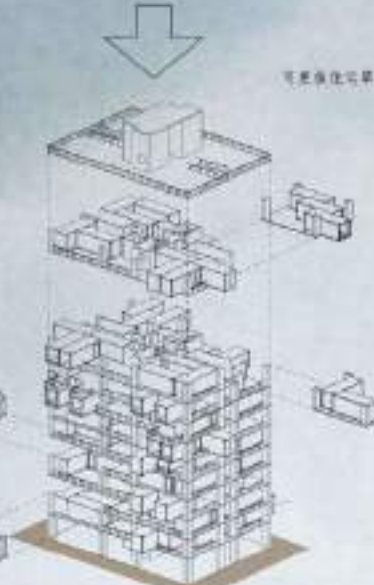
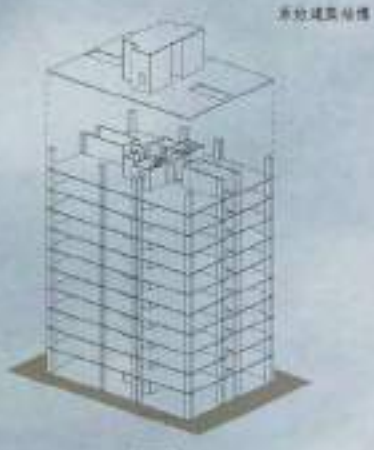


www. 觀看作品完整介紹 

全齡樂居宅：對策家庭老化之複能化單元住宅

特力家居盃全國室內暨傢俱設計大賽，旨在推廣不同年齡層之對策家庭老化之複能化單元住宅，並以此項設計理念，作為社會福利政策之參考。本屆比賽之主題為「全齡樂居宅：對策家庭老化之複能化單元住宅」，旨在探討如何透過室內設計與傢俱設計，創造一個適合不同年齡層居住之環境。本屆比賽之評選標準如下：

青年學齡兒童
 1. 適合兒童之傢俱設計，如兒童書桌、兒童椅、兒童床等。
 2. 適合兒童之空間設計，如兒童房、兒童活動區等。
青年學齡青少年
 1. 適合青少年之傢俱設計，如青少年書桌、青少年椅、青少年床等。
 2. 適合青少年之空間設計，如青少年房、青少年活動區等。
青年學齡青年
 1. 適合青年之傢俱設計，如青年書桌、青年椅、青年床等。
 2. 適合青年之空間設計，如青年房、青年活動區等。
青年學齡中年
 1. 適合中年之傢俱設計，如中年書桌、中年椅、中年床等。
 2. 適合中年之空間設計，如中年房、中年活動區等。
青年學齡老年
 1. 適合老年之傢俱設計，如老年書桌、老年椅、老年床等。
 2. 適合老年之空間設計，如老年房、老年活動區等。



- 建築設計之原則：
1. 設計目標應以學齡兒童為前提，可於住宅內設置公共空間，如活動室、遊戲室、閱讀室等。應考慮兒童之安全，如樓梯、扶手、防撞等設施。
 2. 設計目標應以學齡青少年為前提，可於住宅內設置公共空間，如活動室、遊戲室、閱讀室等。應考慮青少年之安全，如樓梯、扶手、防撞等設施。
 3. 設計目標應以學齡青年為前提，可於住宅內設置公共空間，如活動室、遊戲室、閱讀室等。應考慮青年之安全，如樓梯、扶手、防撞等設施。
 4. 設計目標應以學齡中年為前提，可於住宅內設置公共空間，如活動室、遊戲室、閱讀室等。應考慮中年之安全，如樓梯、扶手、防撞等設施。
 5. 設計目標應以學齡老年為前提，可於住宅內設置公共空間，如活動室、遊戲室、閱讀室等。應考慮老年之安全，如樓梯、扶手、防撞等設施。



佳作 樂齡

徐榮祺 中國科技大學 / 室內設計系 / 三年級



基地調查：
 在基地調查的階段，設計師選出在該地帶上的老年人口比例，並分析其在不同年齡、不同教育程度、不同經濟狀況下的需求，並根據這些需求進行空間設計。

色彩解說：
 在空間設計中，色彩是一個非常重要的因素。在樂齡住宅中，色彩應以溫暖、舒適為主，避免過於刺眼或過於沉悶的顏色。此外，色彩的搭配也應考慮到居住者的視力狀況，確保其能輕鬆辨識不同的空間區域。

空間說明：
 本設計案採用了多層樓層設計，旨在為居住者提供一個集居住、休閒、娛樂於一體的綜合性居住空間。在每一層樓層中，設計師均設置了不同的功能區域，如客廳、餐廳、書房、健身房等，以滿足居住者不同的生活需求。此外，設計師還特別注重公共空間的設計，如樓梯、電梯、走廊等，確保其能為居住者提供便捷、安全的通行環境。

在空間設計中，設計師特別注重細節，如傢俱的選擇、色彩的搭配以及綠植的佈置，均經過精心設計與優化，以確保居住者能享受到高品質的生活。



佳作 舊雨新知

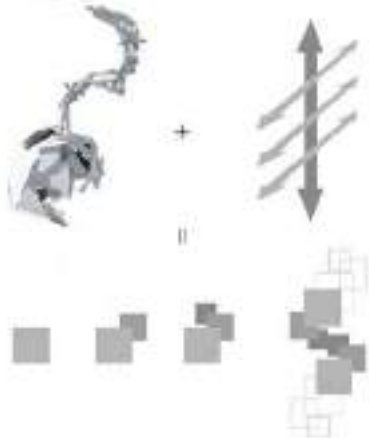
廖苡婷 臺灣科技大學 / 建築系 / 一年級



舊雨新知

種子 象徵著上一代與下一代的傳承
既是一種植物最終的結果，也是一個新生命的開始
全新亦是如此，在同一時空下有著新與舊的並存，互相交織著擦出火花
舊雨新知，希望住在這裡的遊民們無論年紀與職，先來後到，都可以成爲朋友
創設而上的層層，就如同畢生較條的新芽，朝天層層去

Diagram



Plan



Exploded view



Type A Type B Type C



佳作 綿延

陳禹潔 宏國德霖科技大學 / 室內設計系 / 三年級



綿延

綿延室內設計有限公司



設計理念

家，是每個人的心靈歸宿。在繁華都市中，我們需要一個可以放鬆身心、享受生活的地方。本設計旨在為人們提供一個舒適、溫馨、且具有現代感的居住空間。



設計風格

本案採用現代簡約風格，強調線條的簡潔與色彩的搭配。通過對材質的選擇與空間的佈局，營造出一種清新、自然的氛圍。



材質



色彩計畫



傢俱計畫



照明計畫



傢俱計畫



佳作 森源

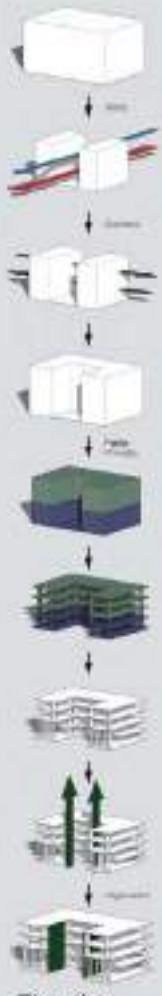
馬品齋、呂京樺 臺灣科技大學 / 建築系 / 一年級



森源

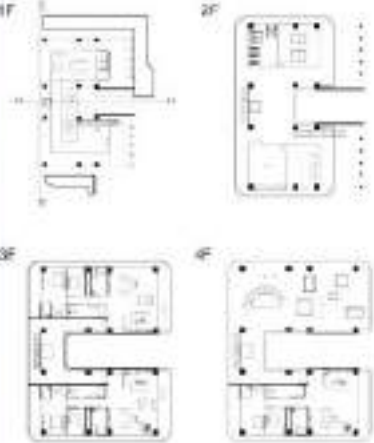
此建築位於臺灣新竹市，是當地政府與民間合作開發的住宅計畫。建築師在設計時，考慮到當地居民的生活習慣與文化背景，將傳統木構建築元素與現代建築技術相結合，創造出一個既具美感又實用的居住空間。建築採用大量的木材，不僅美觀，還能調節室內溫度，營造出溫馨的居住氛圍。此外，建築還設有綠化屋頂與空中花園，為居民提供了一個親近自然的場所。

Diagram



Elevation

Floor Plan



Explosion Drawing



Rendering



Section



佳作 沉默之光

蔡欣汝、黃仁邑 建國科技大學 / 空間設計系



陽光 SUN LIGHT **空氣 AIR** **綠化 GREENING**

形的演變 Shape evolution

成員分析 Family member analysis

材質樣式 Types of materials

合內兩層樓層
L: 1樓
M: 2樓
N: 3樓

佳作

昕城悅室

趙余彬、徐睿騰

建國科技大學 / 空間設計系 / 三年級



佳作 盡享

張忠霖、葉珺齊 中國科技大學 / 室內設計學系 / 三年級



盡享

設計團隊介紹

01 設計理念

本案位於一處山景優美、環境清幽的住宅區，屋主希望透過室內設計，將自然景觀與室內空間完美結合。設計團隊在充分了解屋主需求後，以「盡享」為設計主題，透過空間的規劃與傢俱的選擇，營造出一個舒適、溫馨且充滿生活質感的居住環境。設計團隊在空間規劃上，注重空間的流動性與通透感，透過大面積的落地窗，將室外的自然景觀引入室內，讓屋主在室內即可享受大自然的恩賜。此外，設計團隊在傢俱的選擇上，也注重質感的展現，選用簡約、大氣的傢俱款式，與整體空間風格完美契合。透過設計團隊的精心規劃與佈局，本案成功營造出一個讓屋主「盡享」生活的美好空間。

02 基本位置

本案位於一處山景優美、環境清幽的住宅區，屋主希望透過室內設計，將自然景觀與室內空間完美結合。設計團隊在充分了解屋主需求後，以「盡享」為設計主題，透過空間的規劃與傢俱的選擇，營造出一個舒適、溫馨且充滿生活質感的居住環境。

03 屋主設定



屋主為一處山景優美、環境清幽的住宅區，屋主希望透過室內設計，將自然景觀與室內空間完美結合。設計團隊在充分了解屋主需求後，以「盡享」為設計主題，透過空間的規劃與傢俱的選擇，營造出一個舒適、溫馨且充滿生活質感的居住環境。

04 材料計畫



05 色彩計畫



06 1F大廳平面配置 1:150



佳作

書湘迴廊

葉子豪、吳寶輝

中國科技大學 / 室內設計系 / 三年級



書湘迴廊

本案設計

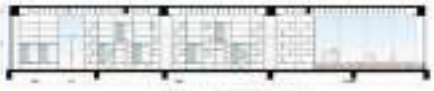
設計理念

本案設計以「書湘迴廊」為主題，旨在營造一個集閱讀、交流、休閒於一體的現代化圖書館空間。設計強調空間的開放性與靈活性，通過不同材質與色彩的搭配，營造出溫馨、舒適的閱讀氛圍。同時，注重細節處理，提升空間的品質感。

空間概念

本館採用「迴廊」作為空間組織形式，通過不同材質與色彩的搭配，營造出溫馨、舒適的閱讀氛圍。同時，注重細節處理，提升空間的品質感。

本案設計-色板材料



A-A 人體視角剖面 1:100



A' 上樓設計平面圖 1:100



B-B 人體視角剖面 1:100

住宅設計

業主需求

本案業主需求包括：1. 空間設計：要求空間設計現代化，注重功能與美觀的結合。2. 材料選擇：要求材料選擇高品質，提升空間的品質感。3. 細節處理：要求細節處理精細，提升空間的品質感。

空間概念

本案採用的設計理念，旨在營造一個集閱讀、交流、休閒於一體的現代化圖書館空間。設計強調空間的開放性與靈活性，通過不同材質與色彩的搭配，營造出溫馨、舒適的閱讀氛圍。

二樓住宅-樓層材料



休息空間



服務檯



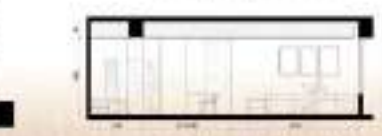
兒童閱讀區



A' 樓上平面圖 1:100



A-A 二樓住宅剖面圖 1:100



B-B 二樓住宅剖面圖 1:100



客廳



餐廳



臥室



廚房

佳作 Stay

王崇恩 中國科技大學 / 室內設計系 / 三年級



「建築與空間是一種哲學，建築是我們的生理和
 心理環境是在於基本的審美法則而達到建築與本質
 我們是空間的導演，將給予使用者一種新的體驗感受
 建築師出於希望給予社會一種生活態度，重新我們的

設計說明

本案位於台北市，是一個現代化、高品質的住宅區。本案設計以「生活」為主題，強調空間的舒適與實用性。設計中融入了大量的自然元素，如木質、石材等，營造出一種溫馨、自然的氛圍。同時，設計也注重空間的流動性，通過開放式的設計，讓室內與室外的空間無縫銜接。此外，設計還考慮到了居住的舒適性，採用了大量的自然光線，並配備了高品質的傢俱和裝飾品，為居住者提供了一個理想的居住環境。

設計元素

本案設計採用了大量的自然元素，如木質、石材等，營造出一種溫馨、自然的氛圍。同時，設計也注重空間的流動性，通過開放式的設計，讓室內與室外的空間無縫銜接。此外，設計還考慮到了居住的舒適性，採用了大量的自然光線，並配備了高品質的傢俱和裝飾品，為居住者提供了一個理想的居住環境。

二樓B-B剖面圖 S=1/50

二樓A-A剖面圖 S=1/50

一樓平面圖 S=1/100

二樓平面圖 S=1/50

材質計畫

- 人字紋木地板
- 黑胡桃木
- 象牙白磚
- 米白色磁磚
- 鋼板



第八屆特力家居盃全國室內暨傢俱設計大賽 - 傢俱設計組 2020 Decor House Award - Furniture Design

在第一天賽程中，由室內設計組譜畫各世代共榮的生活藍圖，而傢俱組同學的別具匠心，紛紛以高靈活度、充滿圖像式的成熟作品，雕琢了「全齡樂居宅」內共享生活的豐富細節。有別於室內設計組全面性的環境考量和抽象的設計構想，傢俱組更直接地面臨了作品必須同時足夠產品化、符合人體工學與實作模具的挑戰。傢俱尤其兼具了商業性與創造性兩種特質，如何將兩者看似衝突的目標，完美的平衡同時達到適合量產，是在賽事中可見、不斷被強調的重點。而有別於以往，今年進入最後總決賽的 12 組同學，多了在業界經歷豐富的技師、設計師的輔導，透過新的導師制，參賽同學能夠更直接的與業界接軌，一探成熟的設計架構所需之要素，也吸收建議修改自己的作品，在決賽中帶來彷彿上市產品的亮眼設計，著實在最後的總評讓各評審紛陷入膠著難分的討論。

多領域眾星雲集 切磋刺激新生代傢俱

有別於室內設計組，報名傢俱設計組的同學們來自各種不同的學習領域，不管是產品設計、商業設計甚至工業設計皆有來者，比賽中，反而很少見到專修、精修傢俱設計的學生，這樣跨範疇的嘗試，為傢俱設計帶來了新穎的衝擊，我們也可以藉此一探為「設計創作」與「設計傢俱」兩者看似相近卻截然不同的差別。或許一個好的傢俱設計者，就是在一個物件中，拉近這兩者的距離，那麼一個優秀的參賽者，便是在物件中強調出符合賽事主題的關聯性。從金獎與銀獎的作品「築筍」與「山圓山」中，可以看到作品本身是為符應家庭背景、以家庭成員的互動與日常為考量的發想，兩者皆強調在家中使用的多元應變特性，其中「築筍」成熟地結合擬物圖像和使用機能，獲得評審一面倒的認同，奪下 8 萬金獎寶座。



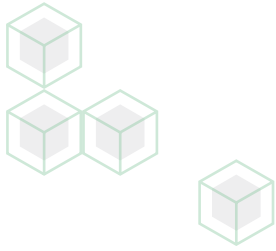
而「山圓山」精緻的模具、特殊的榫卯結構，還有組卸等商業考量，都為他們穩拿了第二名的殊榮。其他如「SWITCH TABLE」、「綠圈」也透過電路規劃與電腦程式技術，展現了不同凡響的專業技巧；「柔」與「過去X未來」則以充滿實驗精神和自我風格的傢俱呈現。特力家居盃藉由在業界強大的號召力與執行力，提供富含設計能量的新世代一個嶄露頭角、自我挑戰的平台，藉由這樣的機會，同學們得以在真正跨出校園前，更深度的自我探討。

家居盃的精神所在 「不要為了比賽而比賽」

除了趣味的發想，傢俱組的比賽更倚重模具的製作以及實際應用的層面考量，作品的好壞壁壘分明，優缺點也都顯而易見，沒有絲毫的模糊空間，面對各組同學嘔心瀝血的創作，評審們也都拿出了最嚴格的標準，回應參賽者的認真。在最後的總講評，各評審紛紛簡短的表達了自己的看法。特力屋的黃仁俊副總經理說道：「臺灣在未來要如何走出傢俱代工王國的稱號、培養出屬於自己的品牌，就是需要這樣的機會與力量」；詩肯集團營運長于洪武也在總評中，肯定導師制的加入，讓整體參賽作品更加成熟與商品化，更開玩笑的表示：「評審都非常專業，也夠毒舌，剛剛討論的時候是打過一架的！」；最後，無氏設計的設計總監吳孝儒，更尖銳的建議「不要為了比賽而比賽」，因為當出發點不對的時候，設計也會相應失去目標與初心，看似嚴厲的講評其實充滿了對設計的熱情。他接續著說：「用心的人可以得到很多回饋，也可以感覺得到這個題目他很有可以再做下去，其實設計沒有做完的一天，希望你們可以享受那種提案前一晚還熬夜趕工的感覺，就是因為這樣，設計產業才沒有停止的一天，希望大家在永無止盡的學習中，繼續喜歡設計。」

[www. 觀看開幕典禮](#)

[www. 觀看頒獎典禮](#)



于 洪武

詩肯集團 營運長

詩肯股份有限公司營運長，畢業於台灣科技大學工業管理系碩士，曾任德利床業有限公司總經理，擁有 20 年以上專職家具採購、行銷、家具連鎖通路管理之經驗，帶領詩肯柚木提供高品質兼具設計感的優質柚木傢俱，滿足重視生活且眼光獨具得顧客需求。



黃 仁俊

特力屋 副總經理

Jim Huang 為政治大學 MPA，具有歐洲家具外銷與產品開發背景。曾在特力屋擔任採購經理，主導特力屋品牌廚具發展以及衛浴等裝修商品開發與採購，對於整合裝修商品與差異化服務有卓越的產出。目前在特力集團擔任商品部副總，主管 3 萬多項商品，負責超過 100 億業績；當前專案管理範疇包括虛實整合專案以及差異化商品開發，對於整合全通路商品銷售渠道、商品組合管理以及虛實互導有充足的見解與實務經驗。



徐 敏雄

亞太長榮沙發有限公司
執行長

公司成立 26 年，亞太長榮擁有多年的製造經驗，是台灣首席客製化沙發家具工廠，亞太長榮堅持品質，走對的路，精準的品質控管與準確的交貨日期，是亞太對客戶的承諾，也是我們生命中最大的財富。





吳 孝儒

無氏製作 PiliWu-Design
創辦人

曾擔任實踐大學、中華大學、大葉大學兼任講師，學學實驗高中客座講師 1986 年生於臺北，實踐大學工業產品研究所畢業。在台灣 33 年的生活觀察者，個人創作於米蘭及國際間備受關注，並組織團隊持續以臺灣的觀點植入品牌、產業、策展之中。期待設計的表現不僅在美學的包裝，是連結在地產業與日常生活的一種修辭工具。無氏製作以「型隨在地 | Form Follows Story」為座右銘，以行動實驗、落實至文化風格的脈絡之中。



許 向罕

向罕設計有限公司
設計總監

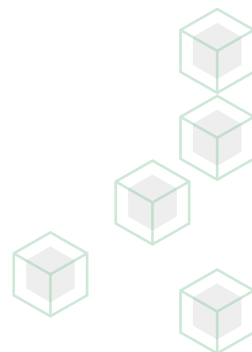
擅長以仿生學與科技整合來探索產品創新的可能性，其作品涵蓋多元領域包含燈飾、家具、環境偵測系統，電子科技產品，兒童用品等。與國內外不同產業合作（塑料、3D 列印、玻璃木、大理石、電子…等），並致力於研究材質特性與開發生產製程的創新，貫徹用最少能源消耗來創造最大價值的核心理念。



黃 祈智

達達國際集團 經理

Lagoon 滬湖國際研發設計中心經理，畢業於台灣科技大學設計碩士，專注於傢俱設計產業，曾任永興家具設計師，達達國際企業研發部副理，20 多年工業設計經驗，帶領專業研發設計團隊，成為塑料傢俱的專家，目標成為戮力耕耘傳產的設計職人。



第八屆特力家居盃傢俱設計組得獎名單

獎項	作品名稱	學校 / 科系	姓名
金獎	築筍	明志科技大學 / 工業設計系	余志峰、魏翊涵
銀獎	山圓山	銘傳大學 / 商品設計系	陳珽廷、吳苡嘉
銅獎	Switch Table	實踐大學 / 工業設計系	施品如
最佳模型獎	開盒跳	醒吾科技大學 / 商業設計系	呂宛諭、張芷映
最佳創意獎	緣圈	高雄科技大學 / 工業設計系	吳孟蓉、邱邑函
優選	CROSS	高雄科技大學 / 工業設計	王延易、巫晟瑋
優選	一叶扁舟	中國科技大學 / 室內設計系	周芳竹
優選	Turn Turn	臺北科技大學 / 工業設計系	呂俊翰、黃小玲
優選	the Circle	臺灣科技大學 / 設計系	鍾郁婕
優選	過去 x 未來	亞洲大學 / 室內設計系	吳柏儀
優選	花好月圓	中國科技大學 / 室內設計系	謝沂靜
優選	柔	中國科技大學 / 室內設計系	郭庭妤
佳作	Forest Cohesion	亞洲大學 / 室內設計系	倪昶霖、陳永杰
佳作	古竹	中國科技大學 / 室內設計系	張惠棠
佳作	Staggered chair	亞洲大學 / 室內設計學系	蔡佳昀
佳作	成長搖籃	中國科技大學 / 室內設計系	周盛元
佳作	牢柏	中國科技大學 / 室內設計系	蔡大鈞
佳作	F.R.T. 旋轉桌	亞洲大學 / 室內設計系	倪昶霖
佳作	如意粽	亞洲大學 / 室內設計系	蔡歲宇
佳作	Volute	亞洲大學 / 室內設計系	張祐瑄

獎項	作品名稱	學校 / 科系	姓名
佳作	菱銳	中國科技大學 / 室內設計系	張忠霖
佳作	禪繞	嘉義大學 / 木質材料與設計學系	許皓鈞
佳作	極速轉轉	臺灣師範大學 / 設計學系	陳盈穎、羅可慧
佳作	Little universe	中國科技大學 / 室內設計系	黃孟文
佳作	Healing	中國科技大學 / 室內設計系	陳宜萱
佳作	旋轉椅	亞洲大學 / 室內設計系	亓世真
入圍	Comebine-unit 組合式展示櫃	亞洲大學 / 室內設計系	羅雅薇
入圍	FREE BOX 自由盒子	中國科技大學 / 室內設計系	何奕廷
入圍	拼	中國科技大學 / 室內設計系	蔡卉羚
入圍	凝聚	亞洲大學 / 室內設計系	謝松霖
入圍	Stret Chair	亞洲大學 / 室內設計系	陳柏睿
入圍	夢工廠	中國科技大學 / 室內設計系	陳昭容
入圍	同心椅	中國科技大學 / 室內設計系	林鈺樺
入圍	一桌多用	中國科技大學 / 室內設計系	謝柏逸
入圍	曲 Crook	中國科技大學 / 室內設計系	周芳琪
入圍	享眠	中國科技大學 / 室內設計系	葉弘恩
入圍	福	中國科技大學 / 室內設計系	林威騰
入圍	DRESSER	亞洲大學 / 室內設計系	李典陽、郭思彤
入圍	茗溪	亞洲大學 / 室內設計系	龔峻馳
入圍	PLUM BLOSSOM	亞洲大學 / 室內設計系	李典陽
入圍	ban++	明志科技大學 / 工業設計系	龍靖宇、鍾杰安
入圍	層進 展示櫥櫃	亞洲大學 / 室內設計系	吳柏儀

金獎



余志峰 魏翊涵

臺灣科技大學
建築系／一年級

■ 黃祈智 ■ 評審講評

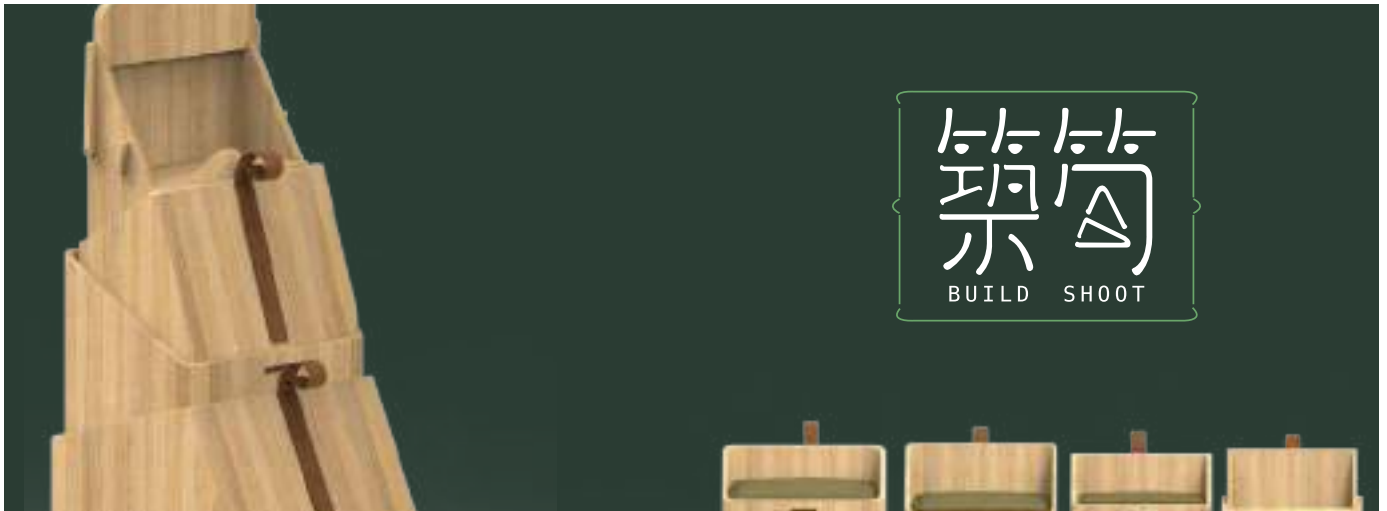
此作最好之處在於外形與意義上的結合，以築筍（竹筍）的意象去囊括各個階段的使用者，將幼兒、兒童、成年人巧妙的設計成一個產品，意義與設計都很完備，也相當切合比賽的主題。缺點就是材質的使用，可能過於笨重會影響安全性。然而兩位同學在一比一的模型呈現，展現了他們的決心。傢俱是與人關係最密切的產品，設計過程多做重覆的確認（人因與使用）會讓產品更臻完美。

築筍

隨著科技世界的發展，人類在技術層面的超前也引領著思考層面的改變，各式各樣的產品無不走向仿生、以自然世界生物作為範本與模擬對象，試圖將生命自然而然的流暢，結合產品，創造與人為伍，能真正帶來改變的事物。余志峰、魏翊涵的「築筍」借引方竹的形象與之在傳統中國文化中、代表多子多孫、節節高升的正面含意，將椅子結合類似凳子的概念，以堆疊、拆組的方式，結合竹子與便利的坐具功能，帶來適合一家大小共同使用的可愛座椅。



[www. 觀看作品完整介紹](#)



60 56 52 48

Unit : com



筍 × 家庭

筍與筍不斷從泥土裡冒出，漸漸成長而成竹，最後形成茂密的竹林，象徵著代代之間的共存與延續，我們設計不同尺寸的凳子，在收納時能堆出筍，同時呼應著家庭之間的凝聚力！

竹筍象徵節節高升、多子多孫。凳子是一般家庭中使用率高且最基本的傢俱，我們設計不同尺寸的凳子在收納時能堆出「筍」，不同尺寸也呼應著家庭中的不同年齡，而『築筍』想表達的是家人的凝聚力！

#BuildShoot



綜觀設計的各種範疇，時常可以看到以竹子做為模擬對象的仿生設計，建築物臺北 101 就是最好的典範。然而多數的設計，都以柱體、等量向上的方式呈現，唯獨「築筍」是以分開的傢俱單元，透過堆疊成為有如竹筍一般的外觀。「築筍」以四個單椅外觀、類板凳功能的椅子組成，不同尺寸與裁切設計的椅子讓不管是大人、小孩、嬰兒都能適應選坐。拆開的四張椅子擁有一致卻互不相同的裁切外觀，始之分開使用時各有特色，堆疊收納時，又呈現錯落的藝術美感。材質層面，同學們以溫潤的松木為主要椅體材質，在邊緣輔以導圓角細節處理，增添使用安全性；前方下緣作有手把槽，與後方咖啡色的皮革吊帶，共同輔助搬運、拆裝的手持機能；綠色的織布坐墊，在視覺上與淺調的松木、深色的皮革共創和諧且豐富的寫生圖像，黏貼式的坐墊設計，也讓使用者在未來清潔時更加輕鬆。考慮到堆疊時的安全與穩固性，同學們更在堆疊的銜接處做有凹槽，讓此設計更貼近人性。





透過成熟的設計手法，余志峰、魏翊涵將機能與設計圖像完美結合，不僅賦予「築筭」使用的高機能性，在收納時更添裝飾的附加效益。尤其貼切「全齡樂居」的生活情境，想像一般家庭客廳裡都有的一張茶几與靠背沙發，每當有親友來訪、或是小朋友要畫畫、吃飯時，這樣可愛的椅子就像小凳子，提供合適的高度與機動性，與充實的家庭生活共創美好的成長回憶。

就讀工業設計的余志峰、魏翊涵也提到，設計傢俱與其他各類產品最大的不同，就在於傢俱時時面臨打模具、針對實際狀況作出調整與修正的問題，不像平面設計或其他產品，一項傢俱是否符合人體工學、安全顧慮與量產的合理性是一翻兩瞪眼的，因此在製作層面遇到了比較多平時不曾遇到的問題，不過當等比的模具製作完成、真的可以使用時，反而覺得傢俱設計是一項很實際的專業。兩位同學共同創作的精彩作品，在評審一致好評之下，獲得本屆金獎，也以精緻完整的設計實品樹立模具製作的榜樣。

銀獎



陳珽廷 吳苡嘉

銘傳大學
商品設計系／四年級

■ 許向罕 ■ 評審講評

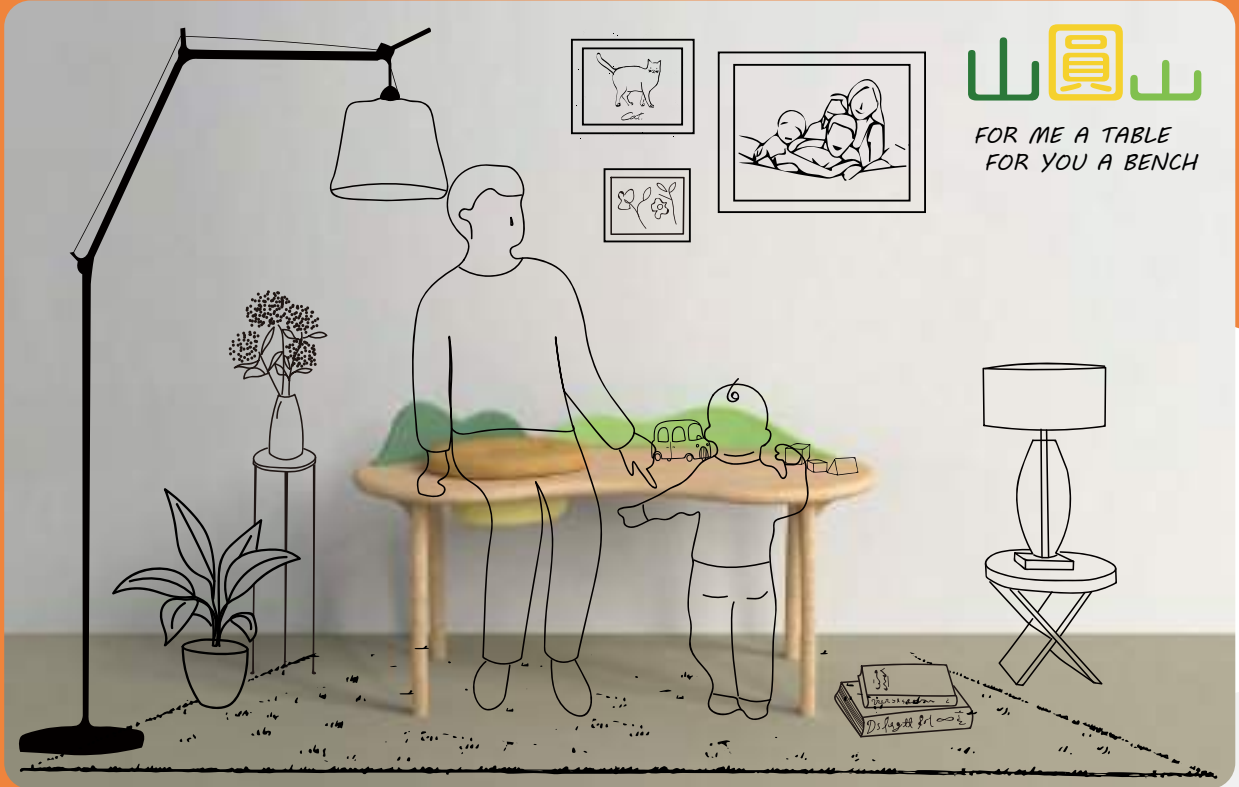
山圓山是一件無論從使用者情境、製造生產、包裝運送，甚至到商業模式分析定位都非常明確的一件作品。從這組同學的態度裡，可以感受到對創作的高度熱情與動力，這樣的態度決定了一切。但沒有一件作品是永遠完美的，如果真正熱愛自己的作品，設計者會自發性的找尋缺點，讓作品與自己更趨美好，期許同學在未來保持熱情，持續勇敢且腳踏實地的築夢。

www. 觀看作品完整介紹 

山圓山

中國文化中，「圓」除了可以表現萬物運生、因果輪迴的世界觀，也包含了圓常、圓融、團圓等積極、正向，期許人們破除偏執，歸於常道的意涵。「圓」就像一個充滿祝福的符號，被應運於各種層面及事物中，而本屆獲得銀獎同學陳珽廷與吳苡嘉就結合了這個古老的記號，以創新且現代的表現方式，創造「山圓山」這個融合自然與文化意涵的傢俱，安穩座落樂齡居家的成長一角。

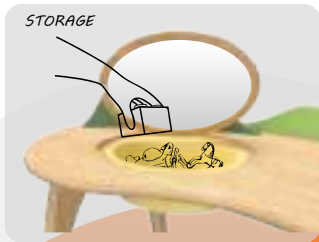
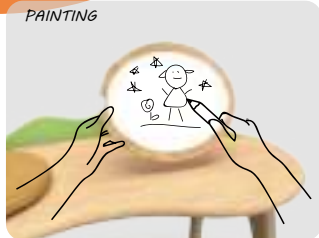




山圓山

FOR ME A TABLE
FOR YOU A BENCH

FUNCTION DETAIL



FUTURE

CHANGE THE INSTRUCTION



COLOR PLAN



INTUITIVELY ASSEMBLE



SAVE TRANSPORT AND STORAGE SPACE





一個弧形平面與四個拱形的弧腳，「山圓山」好似桌子又像椅子的設計，其實就是涵括了椅子與桌子功能的創意傢俱。陳珏廷與吳苡嘉同學，從使用情境的互動和功能的多元性發想，希望創造一件大人小孩可以共用、產生互動，同時又能滿足不同生活需求的傢俱。於是他們從大人與小孩的差異出發，將桌子的功能藉由高度的重整，在「適合大人坐著」與「適合小孩站著」之間取得完美的平衡，創造了不同高度的使用者都能適得其用的互動性傢俱。

在外觀的視覺表現上，參賽同學也緊扣著以「圓」發想，設計如同被幸福相擁的圓圓環繞意象。弧形、沒有銳角的輪廓以及桌面山水相連的圖像，是為了能夠輕鬆走入家庭親子互動的佈置情境，以及增加幼童的使用安全。平面上的圓形處，可以置放坐墊成為坐具，下方一塊小型的畸零收納空間，搭配木頭暗蓋，讓大人不坐時，小朋友可以將木蓋當成畫板，與收納空間共創玩樂、學習的區域。考量到客人購買後的使用便利性，兩位同學以不費一釘一鐵即可輕鬆組裝而成的卡榫機關，設計桌面與腳架的連接處，讓「山圓山」不僅環保永續，方便拆卸的組裝程序，也從企業角度為生產、包裝、運送流程帶來無盡的便利與隱性利潤。





這組參賽同學，在等比的模具上表現出色，考慮到氣候濕熱的環境特色，他們以環保的塑合木為材，經工廠製作完成後，再細細打磨，加做防水處理，帶來高級又舒適的觸覺體驗，讓人一摸就能感受到他們的用心。透過導師的加入，他們也分享，導師給了很多實際的建議，更讓他們體認到，設計的發想固然重要，但一產品的附加價值也往往是影響成敗的關鍵。透過本次賽事，他們很開心在大學畢業之前，能有與業界合作、學習的機會，更表示，透過將模具實際做出，他們對設計又有更深一層的認識，是在學制裡很難有的特別體驗。

銅獎



施品如

實踐大學
工業設計系／三年級

■ 黃祈智 ■ 評審講評

產品外觀與線條處理簡潔，且產品的動作與意義（開關燈動作）思考也很詳盡，日出日落燈亮燈暗，有種互動的趣味性，是直接就可上市的作品，但畢竟是比賽，如果在設計上與主題（樂齡）關聯性更強一點會更好。整體架構思考非常完整，機關的運用與巧思，讓產品不只是外觀而富具內涵，可以看出同學的創意與用心。

www. 觀看作品完整介紹 

SWITCH TABLE

綜觀本屆賽事，傢俱組的參賽作品多為單椅等傢俱類產品為主，只有施品如同學的「SWITCH TABLE」是唯一包含電路規劃的家電設計。就讀工業設計系的她，在燈具的使用方式和設計概念上表現得相當成熟，簡潔的造型設計結合前後搖擺的開關方式，適當地融合每個人都有過的自然體驗，轉化冰冷的家電成為陪伴生活的溫馨傢俱，在概念與功能面都達到了十足的創意表現。



SWITCH TABLE

CONCEPT

以日出、日落作為開關燈的意象，當點光源為太陽，桌面為雲霧，底座為山脈時，一幅陽光灑落大地將之染成粉橘色的景象油然而生。因而將桌子以橘粉色呈現，以保留一天之中最溫暖的陽光灑在床頭邊、沙發旁。當燈桿傾斜向使用者則燈光灑落，推離即關燈，呼應人的行為，拉近需要與推離捨棄。



DETAILS



桌底為使燈桿能前後擺動的機構，且藉由底座金屬片接續彎折出的平面與桌板相固定以增加支撐力。



底座軌道使燈桿在範圍內移動，且轉動幅度與底座角度相同。當燈桿傾至最高點會與電線端的磁吸頭相接過來開燈。

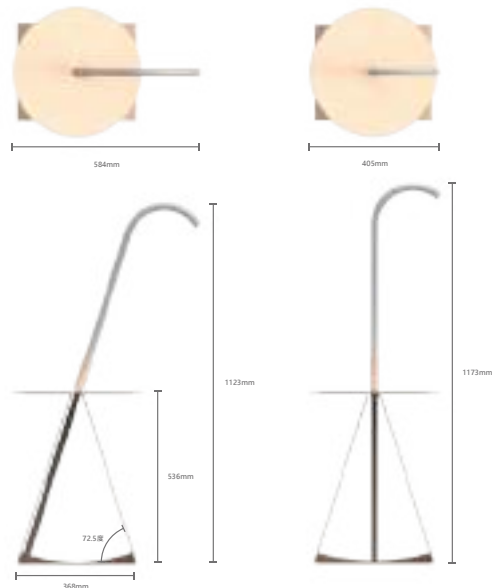
CIRCUIT DESIGN



以USB接頭之LED燈、USB轉MicroUSB轉接頭、磁吸充電線、變壓器等現成的電路產品自行組裝完成。磁吸充電線手機端安裝在燈桿底端，而磁吸充電線插座端則安裝於軌道內側。



DIMENSIONS



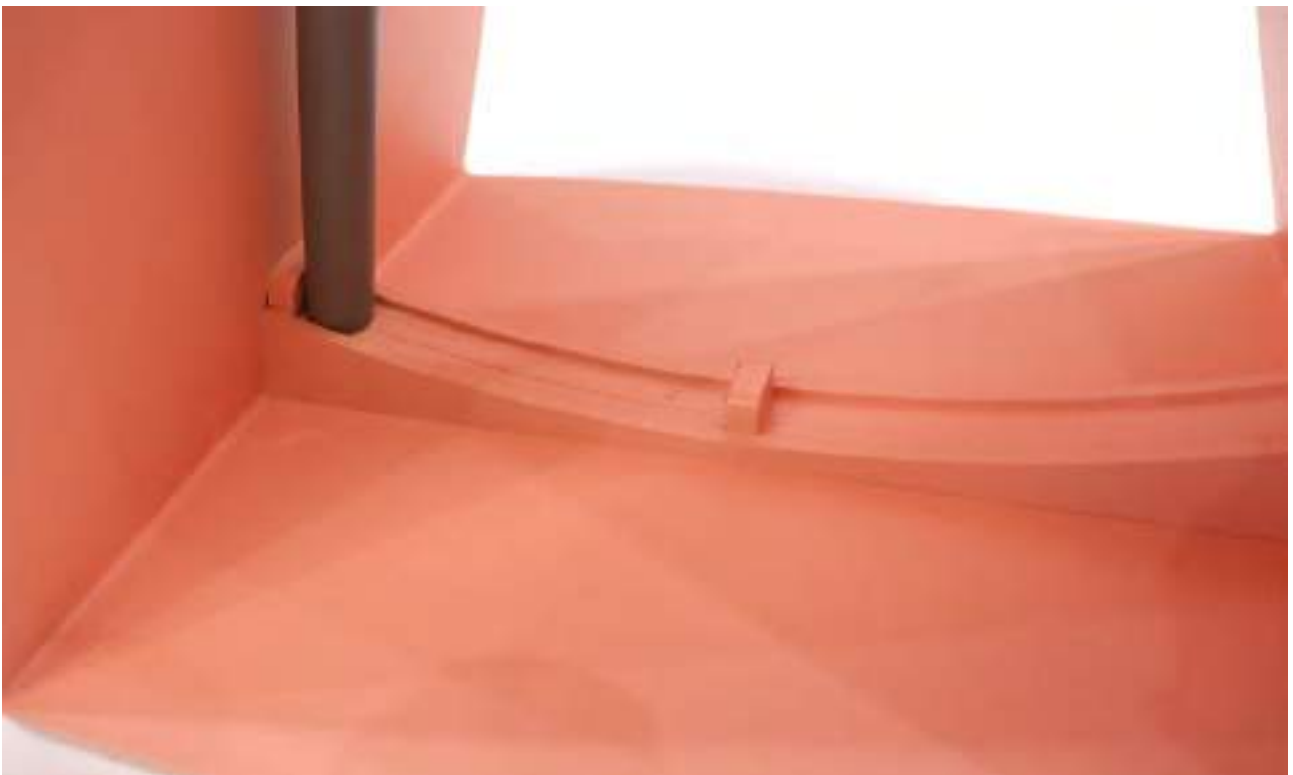
USAGE SCENARIOS



名為「SWITCH TABLE」的桌邊、床邊燈，其命名來自藉由搖擺燈桿來開、關燈的使用方式。遠看「SWITCH TABLE」上端如同雨傘把手的的燈管，與下方三角形的結構，整體形似一把輕盈且變形的雨傘，這樣輪廓出奇的外觀，其實是來自一個自然、充滿生意的自然景觀。想像一幅景色，雲影山脈交錯成影，夕陽餘暉將天空與地景染成一片橘紅，引發、連結著自然力量與人們內在原始記憶的共鳴，引導生生不息的自然規律。以這個景色為發想，施品如同學將太陽化為點光源，雲霧形成桌面，山脈成為底座，並以橘粉色漆料將此景緻溫暖的印象，幻化成室內的一抹風采。

藉由擺動燈管來開關的「SWITCH TABLE」，其燈管的支點設計在桌面的下方反面，也就是在三角形底座的尖端，以銅釘加做固定，所以我們可以將此作品拆成燈管、桌子與銅釘三個部分來看。燈管以鋁管製成，兼具堅固與輕量的優勢；下方桌體則以類似摺紙的概念，在增加斜面桌腳與桌面底部接觸面積以增強穩固效果時，刻畫山脈現代、象形的意象。可以看到，在三角形桌腳的底部，施品如同學以一個類似凹縫的肋，固定燈管的移動軌跡，讓燈管不會左右偏移。而以 USB 接頭之 LED 燈、USB 轉 Micro USB 轉接頭、磁吸充電線、變壓器等現成電路產品自行組裝而成的電路系統，以磁吸式的充電線手機端安裝在燈桿底部，藉由磁吸的方式來對位，當燈桿直立時，就會短路，進而達到關燈效果，而傾斜的時候，就會磁吸到，然後接通電路。





本科系為工業設計的施品如同學，充分展現了電路組織技法，體現理論與實務兼具的多方活化技能，在學校從來沒有接觸過傢俱設計的她說道：「投比賽做傢俱是自己的興趣，沒想到會入圍甚至得到銅獎，讓我覺得好像有一點機會、可以往這邊發展，有種受到肯定的感覺。」雖然因為設計的發想與主題「全齡樂宅」的切合度稍有不足，但是智慧、直覺的使用方式，亦是另一種家電的設計良範。

最佳 模型獎



呂宛諭 張芷映

醒吾科技大學
商業設計系／三年級

■ 徐敏雄 ■ 評審講評

這個作品不管是當天的簡報表現，或是作品本身都表現得很好，尤其做出了一比一大小的模型，這對傢俱開發的過程來說是非常重要的，因為這樣才能實際知道使用或製造過程中會產生什麼問題。以跳箱做發想不但創意十足也很有娛樂性，要走入家庭、幼稚園、遊樂場所都很適合，只是要成為一件成熟的商品，在細節的收尾部分仍需要更仔細、精細。

www. 觀看作品完整介紹 

開盒跳

說到跳箱，大部分人的印象可能都來自於日本漫畫、卡通情節，是在日本生活中，青少年成長時不可或缺的一樣玩樂物件。時常關注日系文化的呂宛諭、張芷映，希望可以突破通常傢俱只有單一功能的印象，讓傢俱不只能用，還可以當作小朋友玩樂的道具，遂以跳箱作為發想，設計了「開盒跳」富含教育意義與互動性的多功能傢俱。

「開盒跳」的外觀就像個跳箱，呂宛諭與張芷映同學將層層推高的層板，透過加高高度、減少層面的方式，將層板轉化為座椅，創造總共有三個分別為 19.3、28.9、37 公分的小椅子，平時不用、堆疊在一起時，就是一個可以玩樂的跳箱，若將各部分拆開，則可成為不同高度的座椅使用。而現場等比的模具雖然看似厚實、有點笨重，但其實充滿了細致且體貼的細節思量。每層坐具在側邊都做有暗縫，以輔助搬移時的手握機制；而層與層之間，也以凹凸的卡榫細節，加固堆疊時的穩定度；中空的座具中心，亦可以搭配不同環境，成為不管是食物或玩具等雜物的收納空間。由於「開盒跳」的體積確實有一定的份量，兩位同學在底部加設了有安全鎖的滾輪，創造想玩時，可以不動如山的跳箱道具，需要用時，又可便利推移的木質小櫃椅。

因應臺灣濕熱的空氣，兩位同學在材質層面選用了耐潮濕、防腐性強的松木，在座墊區塊則用了貓抓皮，其耐刮、易清潔、防潑水的特性，十分適合活潑、機動性高的傢俱使用預設。在設計層面，兩位同學從「獨樂樂不如眾樂樂」的共好觀點切入，增添的獨一無二的產品附加價值；在商業層面，同學們也從消費者的角度思考，盡可能的滿足不管是購物決策者或是使用者都符合的傢俱賣點。在與導師討論、學習的過程



過程中，呂宛諭、張芷映充分吸收了來自業界的技師觀點，不斷雕琢細節提升使用安全，也試圖將產品適用的受眾擴大，從家庭走進幼兒園等教育機構。對研讀商業設計他們來說，這樣的立體設計，充滿了實作的挑戰，與平時常接觸的平面設計有很大的差別，而與業界合作，亦是一次難能可貴卻又充滿啟發的學習經驗。

開 盒 跳

打開、拆解

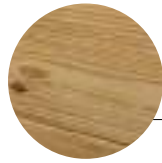
收納、組合

跳箱、樂趣

以跳箱作為發想，除了保留跳箱的原有的趣味性之外亦增加了收納及組合座椅的功能。作品以全齡樂居宅的概念，透過跳箱的梯形設計，顯現每個「人」容納著不同大小的思想，隨著年齡、性別、環境而有差異。

木頭材質：松木(南方木)
耐潮、耐腐性強、木紋優美

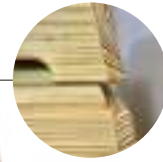
坐墊材質：貓爪皮
耐刮、防潑水、易清潔



在含有切面位置
導上圖增加安全性



在左右兩側盒型底部
內縮2公分凹潮在抬起時更便利



在底部設計卡榫結構
增強上下盒銜接的穩定度



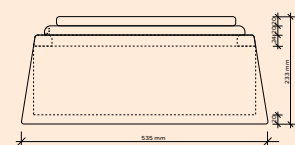
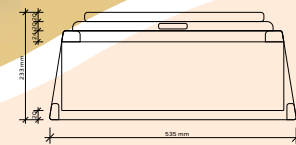
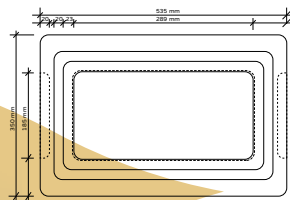
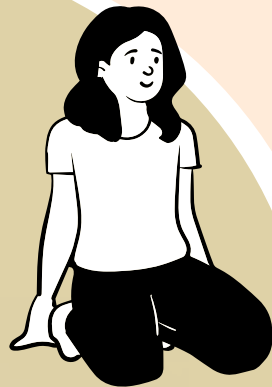
開

開心聊天、依個人乘坐喜好
自由搭配拆解運用



跳

依身高調整箱型高度
盡情玩樂跳箱遊戲



加裝活動煞車輪

向上搬ON解鎖：推動時更省力
向下搬OFF鎖輪：玩樂時更放心



盒

開盒跳每一層階具有收納功能
分為大中小型收納箱，依照需求放置內容物

最佳 創意獎



吳孟蓉 邱邑函

臺北科技大學
工業設計系／創新設計所碩一

■ 吳孝儒 ■ 評審講評

本組同學對於設計背景、動機、市場狀況詳細且縝密的分析，令人留下了深刻的印象，尤其針對租屋族的普遍情況，設計了寵物與坐具結合、既節約空間又機能複合的產品，有助於釐清自身產品市場定位的方向。外觀形體雖然結合參數化設計，但比較可惜的是，模具無法做出一比一的實際大小，未來若要往量產的方向走，此處承重、耐壓的測試將會是一個關鍵。

www. 觀看作品完整介紹 

緣園

本組同學對於設計背景、動機、市場狀況詳細且縝密的分析，令人留下了深刻的印象，尤其針對租屋族的普遍情況，設計了寵物與坐具結合、既節約空間又機能複合的產品，有助於釐清自身產品市場定位的方向。外觀形體雖然結合參數化設計，但比較可惜的是，模具無法做出一比一的實際大小，未來若要往量產的方向走，此處承重、耐壓的測試將會是一個關鍵。

說到「全齡樂居宅」，大家第一個想的就是適合三代家人共同使用、或是可以創造互動性的傢俱，但本組參賽同學吳孟蓉、邱邑函從根本且可靠的數據調查做起，觀察日益變動的社會形態之下，跟隨變化的臺灣人口結構與家庭結構，進而設計出與時俱進的前端傢俱。

在高齡化與少子化的現代社會結構下，社會形態的轉變也引發了家庭結構的改變，除了「人因」，寵物居於家中的地位關係，也因為時常是人們情感寄託與陪伴的角色，因此逐漸成為與人平等互動的重要家庭成員。隨著寵物權的關注意識提升，寵物的相關市場亦是一個充滿發展性的發展的趨勢。吳孟蓉、邱邑函看準了這樣的使用需求，希望把寵物的生活與人的生活結合，以不同的角度思考「全齡樂居宅」的可能。

由於地勢狹小，臺灣普遍的家庭空間都縮減有限，飼主與寵物的生活空間幾近重疊，同時考量到寵物貓喜歡跳躍、隱匿、狩獵的垂直活動習性，遂取椅子為設計主體，設計了類似甜甜圈般的圓弧中空造型，以參數化的方式做有堅固的編織紋路主體，並在上方與側面留了進出的洞口，讓貓咪可以自由活動、在內部躲藏。當飼主坐在「緣圈」上時，家中的貓咪也可以自由玩耍，除了是一種變向的空間節約機制，亦是促進人寵互動、共享的友善傢俱。

「緣圈」的設計思量是縝密的，不僅在發想與動機上，做了充足的準備與研究，在設計的後端，不管是製作層面或是消費者偏好與需求的研究，亦是完善的。人寵關係上，「緣圈」



促進了平等關係的建立；在居家裝飾中，趣味少見的外型，帶來亮眼的印象；至於實用機能層面，除了一物兩用的創意，貓抓布製成的坐墊亦是好清潔、耐刮的耐用材質。面面俱到的設計思考，展現了碩士班同學的堅固實力，為他們拿下最佳設計獎。



緣起於生活設計，以「共生與共融」的觀念出發，展現傳統
工藝與現代感，適合人類與許多居家環境與裝飾風格。



優選



王延易 巫晟璋

高雄科技大學
工業設計／三年級

※ 本照片為王延易同學

■ 黃仁俊 ■ 評審講評

在這個作品中可以看到他的發想跟主題十分緊扣，不管是在家庭中各年齡層之間的互動，或是考量到小朋友喜歡進入洞穴探索、爬行的本能，使用的安全性與討喜的色彩選用，都很完善、有創意且適合家庭的背景設定。只是很可惜的，沒能做出一比一的模具，讓作品無法在不管材質、製作等層面，都有更進一步的發展。

www. 觀看作品完整介紹 

CROSS

回想自己充滿趣味的童年，王延易同學分享道：「小的時候很喜歡在沙發上玩，很喜歡拿上面的枕頭丟呀、玩的，所以在設計『CROSS』的時候，刻意讓上面的東西都是可拆的。」這些看似簡單直接的想法，最後往往是促成偉大設計的關鍵，因為當設計的目標對了，設計的壽命才有延續的可能。

「CROSS」是以顏色為單位，每一個單位由圓型柱枕、孔蓋茶几與沙發本體而組成的多功能輔助型沙發。圓型柱枕與沙發本體形成一個精簡形式的沙發，後方的圓形柱枕可以提供使用者良好的腰部支撐，配合使用下方可拆卸使用的孔蓋茶几，悠閒自在又愜意的午茶時間只要有「CROSS」的地方都可以輕鬆達成。

為連結「全齡樂居宅」之主題，王延易與巫晟璋同學從沙發的造型延伸了功能的多元性，藉由將每個單元沙發下方空出的空間連結、自由排列，形成彷彿遊戲隧道的空間，滿足學齡前的小孩偏好爬行、探索的學習本能。雖然當天王延易同學只做了縮小模型，但在原始設計理念中，隧道內部伴有凹凸起伏的造型與感應式光源，小小的燈光在小小的空間創造了一種獨天德厚的歸屬感，點亮每個幼童成長時專屬的快樂回憶。由於幼童的眼部發育特性，成長中的小朋友會對某些特定顏色有比較多的吸引力跟反應，王延易同學利用這個原理，賦予各單元不同的鮮豔選色，藉由單元化與色塊差別再創造小朋友可以排列、重組、配色邊玩邊學的居家學習情境，為家庭成員互動，尤其幼童的成長階段，帶來豐富而有教育意義的刺激與幫助。



C R S S

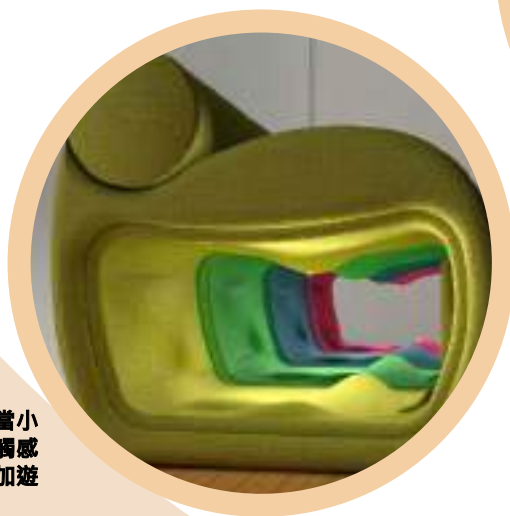
陪小孩一起玩的沙發，沙發內部有空洞，可以讓小孩自由穿越玩耍。
可搭配組合，組出不同的型態，增添孩子的樂趣，及新鮮感，而不是一成不變的單一外觀。



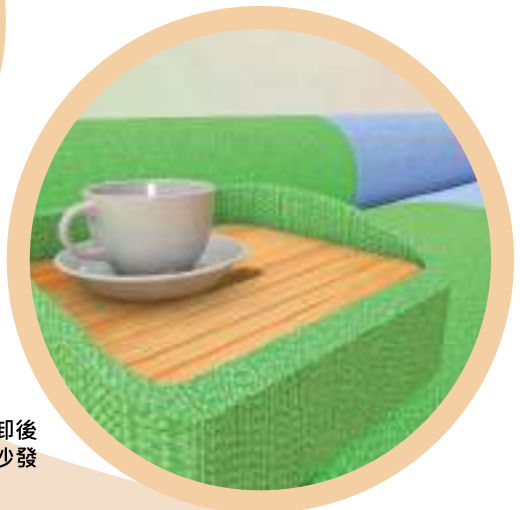
沙發前方有軟板可拆卸，拆卸後的板子，可至於沙發面上使用，作為臨時桌面。



隧道材質有不同的凹凸凸型，當小朋友穿越時，會感受到不同的觸感，且通過時會有燈光效果，增加遊玩時的樂趣。



沙發前方有軟板可拆卸，拆卸後的孔洞可以方便放置物品至沙發內。



優選



蕭筱臻

中國科技大學
室內設計系／二年級

■ 于洪武 ■ 評審講評

設計創意佳，作品訴說著從嬰兒時期的搖籃床到青年時使用的單人椅，再到初為人母時搖椅與搖籃的巧妙結合，最後年長者獨自使用的單人搖椅。是個充滿著故事，伴隨人生歷程成長的傢俱，且符合競賽主題「全齡樂居宅」的主軸。唯設計成果呈現不佳，未能將設計優點完整展現，完整度稍有不足。

www. 觀看作品完整介紹 

一叶扁舟

「一叶扁舟」利用類似聯結車般的架接設計，左右接起嬰兒搖床與成人的搖椅，輕量而一體的設計，讓不同世代與年歲的親情關係，可以共同搖盪情感的溫床，伴隨彼此，在溫柔的頻率中慢慢長大。

取源於自身家庭經驗，周芳竹同學深察照顧小孩的苦，希望創造可以為攜帶小孩的家长，帶來便利與幫助的傢俱。

「一叶扁舟」由嬰兒搖床與成人的搖椅，以簡單的扣樑方式連接，藉由連成一體的方式，使大人可以從坐著自由擺動的方式，同步牽引嬰兒床的搖晃，帶來一石二鳥的使用功效。這樣的結構，轉移了傳統嬰兒床以手部作為推移動力的疲倦，照顧者也可以坐在一旁用手機、看書等，做自己想做的事，不必受限於照料的家務。

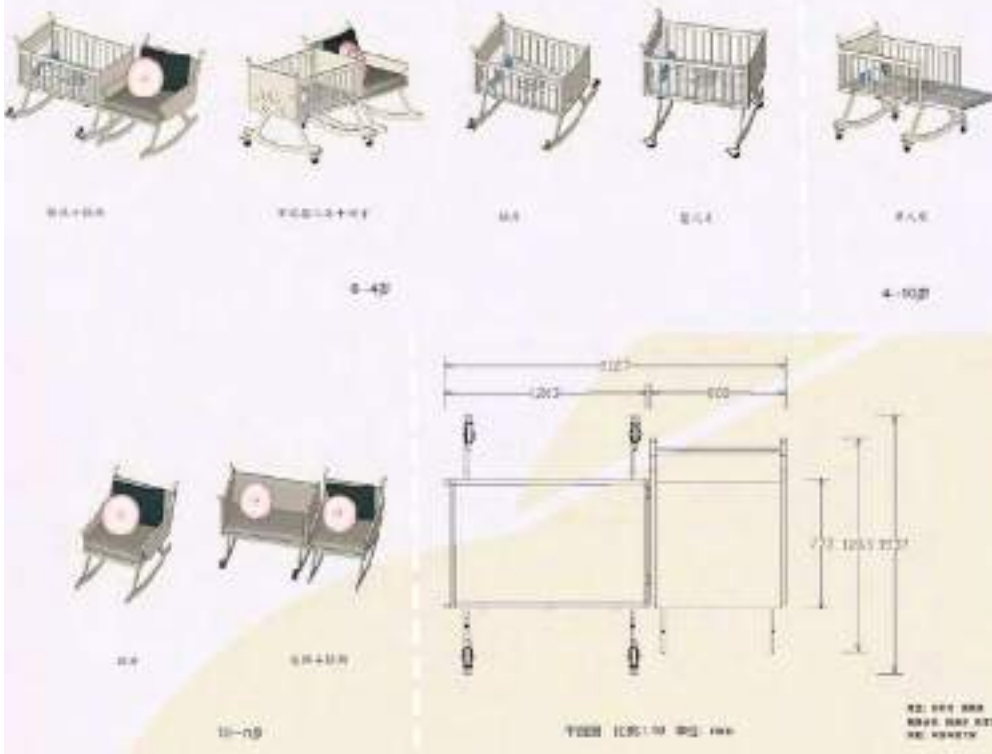
嬰兒床最大的麻煩就是有使用時效，小孩長大之後就完全用不到了。因此，周芳竹同學在結構上做了許多可拆卸式的設計，藉由簡單的部分改裝，讓嬰兒床可以變形成別種傢俱類型。其中嬰兒搖床的變形模式又有兩種，第一種是針對0-4歲的幼兒時期，此時的幼童有點大又還不會太大。使用上可以將嬰兒搖床的寬邊下放，成為一個簡易版的單人小孩床鋪。第二種是在小朋友長大後，全年齡、各個家人、各種角落皆適合的方式，藉由將嬰兒搖床的長邊下放，成為兩人座的搖椅。

佐搭三種不同的使用情境，周芳竹同學以可上下翻轉的安全滾輪，設置在四角，要搖擺時，將滾輪上翻即可，反之需要固定時，便可輕鬆下翻。面對便利、所有東西都數位化的時代，連嬰兒搖椅都有專門的機器，但周芳竹同學覺得哄小孩、照顧小孩這件親密的事，不想要依賴科技，於是與這照顧者的關係出發，設計了「一叶扁舟」這樣充滿溫情的複合式傢俱。





多种使用状态:



一叶扁舟

(设计说明)

“一叶扁舟”源自中国传统，“扁舟”即小船，寓意“一帆风顺”，寓意孩子健康成长，茁壮成长。扁舟造型简洁大方，线条流畅，整体造型简约大方，寓意孩子健康成长，茁壮成长。扁舟造型简洁大方，线条流畅，整体造型简约大方，寓意孩子健康成长，茁壮成长。

“一叶扁舟”不仅是一款实用的家具，更是一件艺术品。它的设计灵感来源于中国传统，寓意深远，寓意孩子健康成长，茁壮成长。扁舟造型简洁大方，线条流畅，整体造型简约大方，寓意孩子健康成长，茁壮成长。

優選



呂俊翰 黃小玲

臺北科技大學
工業設計系／創新設計所碩一

※ 本照片為呂俊翰同學

■ 吳孝儒 ■ 評審講評

本組同學在問題上分析的非常精準，有別於其他組可能從外觀、美化等角度切入，他們在單一產品或特定族群的市場調查下了許多的功夫，這樣的設計思考在未來對產品開發與製作的可行性有很大的幫助。在設計面向也緊扣「全齡樂居宅」的主題，透過物件促進家庭成員的互動，達到陪伴的相處模式，在未來若想要繼續研發也是個很有發展性的作品。

www. 觀看作品完整介紹 

Turn Turn

一個人的人格與個性的形成，與小時候的家庭互動有十分密切的關係，溫馨融洽的家庭氛圍，對於一個孩子的成長是至關重要的。為了創造一件可以促進家長與小孩親情關係的傢俱，本組同學呂俊翰與黃小玲創造了一個有如大陀螺的趣味性坐具，讓舊時童玩的復刻記憶透過傢俱再現摩登家庭之中。

就讀碩士班的呂俊翰與黃小玲同學，展現了精闢的社會調查與分析計畫，針對現代家庭中大人與小孩的互動現況，提出了「相處時間不足」、「電子設備的替代」、「父母的反面教材」等幾種基於工作忙碌與科技冷漠帶來的關係影響。再從這樣的問題點，去思考、創造可能改善問題的傢俱設計。

「Turn Turn」陀螺般的外型，有別於一般沙發，少了固定的腳椅，坐具的下方以錐形圓角創造可以 360 度旋轉、滾動的機制。比賽當天的展示模型，參賽同學是以 CNC 切割內部層層堆疊的錐形剖面，再藉由黏合組成弧形的架構，最後用沙發布鋪黏而成。面對此作品的後端製造構想，參賽同學預計會以木頭或塑膠等材料做成中心架構，希望達到足夠的承重效果同時不使傢俱過重，讓使用者在旋轉與坐著兩種活動中間，可以達到完美的平衡。

想像要在家擺放一組小型溜滑梯，其中的所需的空間成本與使用 CP 值可能不符現代多數的家庭情況，但若擺放「Turn Turn」，一般家庭的接受度可能就會提高不少，因為它同時解決了時間與空間上的限制，其長寬只有 1 公尺，適合擺放家中，也適用於各年齡層，尤其當小孩坐著、大人負責轉動座椅時，還可以適當的創造玩樂的刺激感，是平板的日常生活除去悶騷與隔閡的最佳介質。



TURN TURN

Turn Turn 整體造型採取陀螺的樣式，在乘坐時能夠進行轉動，除了具有遊戲的功能外，也兼具玩樂性質，椅子的高度設計也考慮到孩童的安全性，大人與小孩能與在家中一同使用，以此設計增加家庭裡的溫馨感與互動性。



工作繁忙，互動減少

前往TurnTurn

趣味玩樂，和諧家庭

優選



鍾郁婕

臺灣科技大學
設計系工業設計組／二年級

■ 于洪武 ■ 評審講評

作品立意清晰，造型兼具美感、安全與實用性。尺寸上巧妙的安排，讓此作品不用時也完全不佔空間，貌似沙發配件的休閒邊几與沙發重疊收納機能；要使用時又能輕巧並迅速的搬移，成為坐在沙發時符合使用高度的工作桌或個人餐桌。有別於市場上的邊几，別出心裁的加了輔助桌面設計，讓作品增添視覺的層次感與使用時所需的功能性。

www. 觀看作品完整介紹 

the Circle

提到傢俱，大家想到的不外乎是椅子、沙發、桌子等基本品項，其中椅子的機動性較桌子高，使用情境也更加多元，是本屆賽事中，最常被拿來做設計發想的傢俱。而激烈賽事中「the Circle」以邊桌設計脫穎而出，雖然較難表現出「全齡樂活」的特色，但是堅穩又樸質的設計，展現了邊桌的便性利與輔助性，傳達了傢俱設計最重要的價值。

3C 產品的普及為生活帶來了改變，隨著紙本讀物的式微，大眾對閱讀的檯燈需求越來越低，相對的，面對層出不窮的智慧型手機與平板，相關輔助型工具的需求也越來越大。透過這樣的觀察，鍾郁婕同學也發現，市面上的邊桌型產品鮮少有因應相關需求而推出的新設計，遂以使用 3C 產品的生活情境為題，刻劃了「the Circle」的設計構想。

「the Circle」的架構清晰簡單，相較於一般上市產品，其雙層的圓形交疊設計是最核心的概念。以白蠟木做成的圓形主桌面，富有紋理豐富、耐刮、堅實的特性；左上角同材質的小圓型複層平台，則是考量到臺灣人喜歡喝飲料的特性，以及做什麼事都搭配手機、平板等 3C 用品的習慣。不管是要邊吃飯邊追劇、邊加班邊使用平板，或是邊閱讀邊喝咖啡，挑高的小平台空出了一個不易被干擾、打翻物品的空間，用小小的細節帶來大大的方便。

回到設計的概念層次，鍾郁婕想藉「圓」會意的，即是如同漣漪一樣會層層波動、牽一髮動全身的親情關係，血濃於水的聯繫剪不開也斷不了，是不須刻意強調也無法忽視的存在。她說「全齡樂居」這個來自新加坡的詞彙，意味著一種追求積極、健康的人生態度，在思考這樣的價值核心時，她想到的是與家人共處的珍貴時光，而非要設計什麼功能或傢俱，雖然只有二年級的她透過與導師的對話中，感到自己還是經驗不足，但對自己的設計成品與賽事還是深受感動與啟發。



Side tables serve as an important piece of furniture in the modern society. Not only do they bring new elements into a room, but also they provide users with a practical and perfect storage solution. Most side tables on the market did not consider the usage scenario of hi-tech products. However, this work devotes to addressing this issue from consumers' perspectives.



the CIRCLE

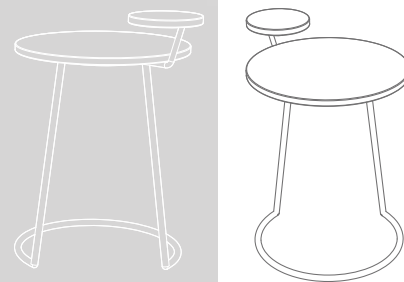
- Collection of Industrial Loft Style -



● Features

Style : This work strictly observes the principle of industrial lost style — embracing extreme simplicity, embodying an effort to reduce redundant lines and ornamentation.

Functions : This article of furniture adds the additional top to satisfy users' need for the usage of hi-tech products. It can be used in the living room, bedroom, or entranceway for different using purposes. Moreover, sweeping curve of the base shape makes it easier for users to store when they do not need to use them.



● Material

The primary material of the table is White Ash with smooth-grained hardwood. White Ash is an environmental-friendly material coming from sustainably managed forests. It is renewable and sustainable as the forest stewards manage the landscape to avoid damage to eco-systems, making it a better option to make an article of furniture. On the other side, bases are made out of durable iron, highlighting the character of the industrial lost style.



優選



吳柏儀

亞洲大學
室內設計系／三年級

■ 許向罕 ■ 評審講評

這是一項充滿實驗性質的作品，同學將一整套縮比模型、等比模型、材料實驗的結果在決選中展示，這使我印象非常深刻。但缺乏更廣泛與深入地瞭解實驗性創作的價值與意義，雖然實驗尚未成功，但很開心同學願意透過實驗來驗證自己的想法，希望同學未來可以更深入鑽研，設計出一件屬於自己、原創且代表性的作品。

www. 觀看作品完整介紹 

過去 x 未來

「過去 x 未來」充滿實驗性質與藝術創作性的作品，提供了另一種思考「全齡樂居」的面向與可能。吳柏儀同學從材料去表現新、舊生代的共處關係，從「如何表現概念」取代「如何藉傢俱表現概念」的設計思考，是一項富含創作價值的藝術傢俱。

「過去 x 未來」以環氧樹脂搭配淘汰舊傢俱的設計，擁有後現代風格、衝突中帶有和諧的矛盾美感，這樣的外觀，來自吳柏儀同學從「老少差別」延伸至「新舊材料」的概念表現。他自行搜索工廠裁切的木材剩料與邊角，藉由木材豐富的紋路與自然消損的痕跡，象徵家中長輩經過時間洗禮、星霜荏苒的樣貌。而相較於老者與長輩的新生代家庭成員，吳柏儀同學則以現代化材質環氧樹脂做為暗示。「塑膠」幾乎是近代社會的關鍵代表字，雖然社會對塑膠的應用及連帶的環境成本有著眾說紛紜的看法，不過我們與塑膠密不可分的生活已是現下事實，

「過去 x 未來」以樹脂包覆廢棄實木的創新設計，不僅在表現手法上跳脫傳統傢俱的框架，更在意義上帶來批判性的反思，這是傢俱在商品化之後最難得與少見的藝術價值。

在原始的設計概念中，淘汰的單椅、板凳等傢俱單體是整個完整被包覆在樹脂中的，就像被凍結在琥珀結晶中的標本，將一物所歷經的時空都予以儲存。但為了改善體積過重以及大量使用樹脂的環保問題，吳柏儀同學遂以板式傢俱的概念，將零碎的木料與樹脂溶灌成紋理不一的板層，再以五金零件架接成不同模組排列的傢俱型態。在製作草模時，因為沒有專業生產工廠的配合，吳柏儀同學連樹脂灌模的器具都自己製作，雖然最後等比模型的製作不太成功，但他也另外製作了迷你版的模型，在決賽的當天，留下令人深刻的視覺記憶。





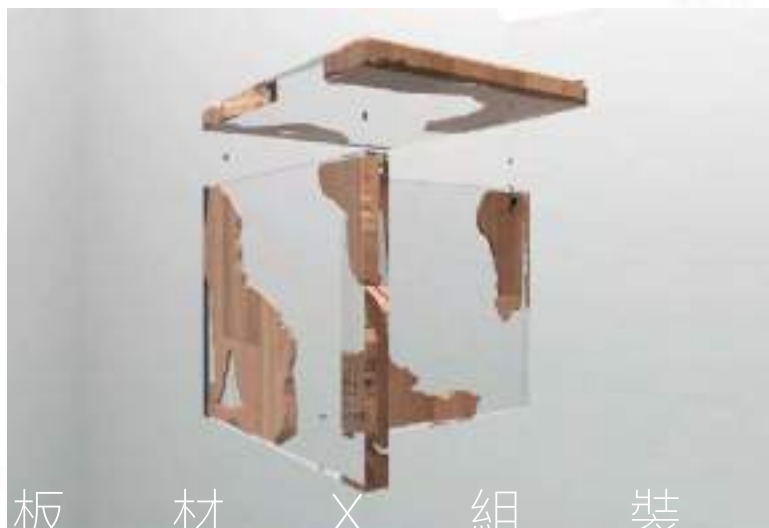
過去 X 未來

已老舊的椅子包裹樹脂材料
賦予其全新生命的藝術傢俱樣態

由此次題目提及「全齡樂居」的概念作為出發點
思考著「老年人」與「新幼兒」之間的互動交流
象徵著「過去經驗」和「未來新芽」所產生的碰撞融合
將其概念延伸至這次的傢俱設計之中

已經「老化」的舊傢俱 該如何延續它的使用壽命？
是否有個方法 能使它們 變得不一樣...

將其包裹傢俱的概念 簡化為平面板材的形式
運用板式傢俱 簡單拆解 組裝的特性
可以降低生產的難度
也能大大減少產品運送的成本



板 材 X 組 裝



矮 凳 X 邊 桌



一
種
概
念

無 數 種 方 法

優選



謝沂靜

中國科技大學
室內設計系／三年級

■ 徐敏雄 ■ 評審講評

這個作品可以當作茶几，也可以當作屏風，因此轉換功能過程的便利性，夠不夠直覺、好用、流暢就是設計的重點。目前看來一個人要獨自操作這個產品可能會有點困難，尤其是高齡的使用者，如果未來想成為商品量產，鐵件的使用與製作方式是必要再商討。雖然作品明顯缺乏經驗，卻也充滿創意、不受制式思考拘束，尤其在外觀的表現也非常優秀。

www. 觀看作品完整介紹 

花好月圓

源自於歐洲的「押花」，充滿了典雅浪漫的藝術風情，將脫水、陰乾的植物透過排列達到如同畫作般的二次創作，是一項富含空間想像的藝術模式。在一試兩用的「花好月圓」中，謝沂靜同學結合了這項富含自然靈思的藝術裝飾，在中式古典的外觀裡加入異國元素，把玩文化與時代的設計手法，形塑人事美好圓滿的設計念想。

「花好月圓」是一件立著可當屏風、擺飾，水平翻向後可當茶几的兩用傢俱。其本體由大小不一的弧形鏡面或押花紋面排列而成，謝沂靜同學在大部分的表面做有綠色貼膜處理，就像在將七顏八色的押花套上統一的濾鏡，創造「花好月圓」如光暈隱約透亮的低調美感。其整體架構就像一片片扇體接合的屏風，使用方式是藉由翻折最外部兩側的扇體，成為與桌腳，再透過水平翻轉成為機動式茶几。

「花好月圓」結構看似單純，但為了要同時符合兩個使用向度，在扇體的轉折處與整體的堅實性上，都需要再做加強的機關設計。在「花好月圓」的長邊，謝沂靜同學利用 180 度隱藏式後鈕與隱藏式鉸鍊，創造易凹折、好調整的玻璃扇面。而在短邊一側，則加裝了腳座，讓使用者在直立當成屏風使用時，能有更穩固的站立效果。

可以在屏風與茶几之間轉換的設計，是為次要空間設計的機動性傢俱，平時沒有桌用需求時，立起的屏風可以大大地減少收納的水平空間。尤其平面的押花藝術裝飾是可打開替換的，這樣的靈感來自於與相框結合的類似家飾用品，謝沂靜同學希望透過押花這個媒介，家庭成員可以一起進行美感的培養活動。而用鐵件架構起的主體，面對時常要搬運、挪移的使用方式有可能過重，若未來要走向量產，在材質上勢必要再做修改。同時角逐室內組與設計組的謝沂靜同學，在兩個分類的表現都可圈可點，兩個都帶有一些中國風的設計，顯示她已經慢慢走出自己的樣子了。



花好月圓

桌子·隔屏

保存自然造物，長久保留，
把自然的美麗與圓透過押花藝術得以
延續感與四季常用，五彩繽紛的鮮花，
並拉近親子和自然之間產生互動，
妝點桌子拼貼設計成獨一無二的樣貌。

妝點押花

其構造會如此簡單
可一物多用又美觀大方
運用技巧可以展現獨特

美語押花

這片美景
可以裝進你心愛的物品
並展現你的獨特品味



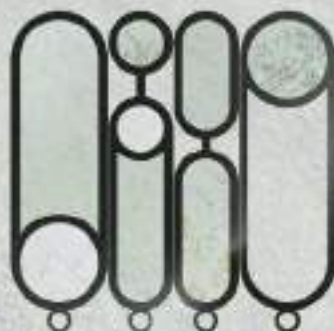
正視圖



仰視圖



側視圖



後視圖

優選



郭庭妤

中國科技大學
室內設計系／三年級

■ 黃仁俊 ■ 評審講評

以摺紙做為設計圖像不但非常有創意，整體結構、包含簡報，也呈現了一種特有的簡潔，雖然也因為沒有等比的模具可以延伸後續的商品實施討論，但整體配重，不管是視覺上的重量配比，或是功能與美觀的平衡，作品的協調與均衡力都非常出色。只是 2+1 的雙面座椅以及結構承重與材質的選用，都需要更深入的討論，才有走進家庭與落實的可能。

www. 觀看作品完整介紹



柔

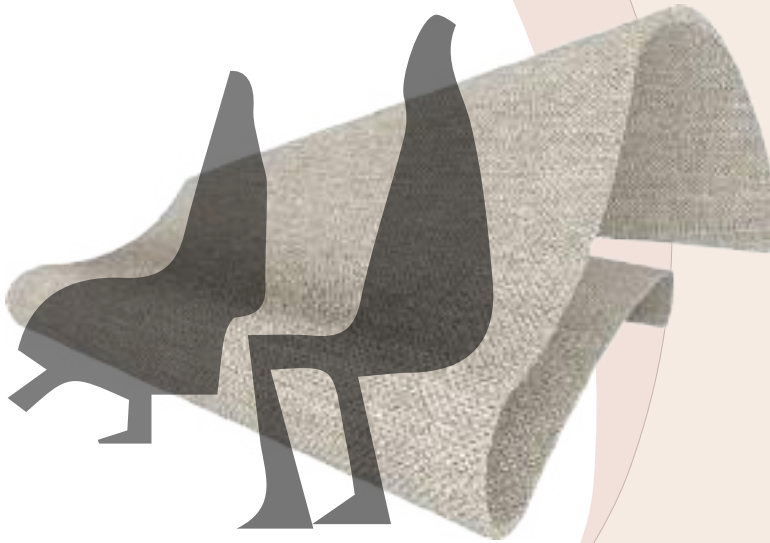
郭庭妤同學的「柔」從名稱就可以聞到一種不受框架制約、富含情感想像的設計味道。坦言不想追隨主流設計步伐的作品，在發想時，其實刻意避免了一般傢俱總是正正方方、強調實際使用、高機能的印象。並且在設計的靈感發想，以及整體作品的整合性和當天簡報的呈現，郭庭妤同學皆展現了一種由內而外、自然而然的柔性力量。

「柔」有如一片薄紙彎曲凹折的構造，其靈感觸發來自於郭庭妤同學凹折紙張時的小動作，透過模擬被彎曲的紙，創造可讓人乘坐、後靠的功能，完全的跳脫了既往對椅子要有纖細椅腳、明確底背平面的框架。在視覺上，她希望營造有如紙張柔軟、易彎曲的假象，並在觸覺上，反以堅固穩定的材質，帶來對比使用時的落差趣味。

實際使用層面，郭庭妤同學設計以 2+1 的雙向座椅，讓椅子的兩面分別置有一人與雙人的座位，這樣的使用設定與摺紙意象設計有著不約而同的高契合性，透過連續的弧度改變與角度翻轉，如紙一般的本體可以自然的扭變成符合人體工學的樣子。就像斜面的椅背造型，在高低不一的角度下，讓使用者能在適度的隱私感中，不會有過度被屏蔽的感受。

面對這樣反力學的設計外觀，郭庭妤同學也提到，承重與架構是一大困難。在未來若要實際製作等比的模具，甚至是量產，希望能以回收塑料為材或是結合鐵線，打造卻富有彈性卻堅固的椅體。最外層再以淺灰色帆布包覆，延續柔和、退居表現的設計手法。「柔」一體成型的構造，需要良好的協調能力，讓沒有規則可循的設計達到最自然、各向度比重皆平衡的狀態。郭庭妤同學在這樣的權衡中，展現了高度整合的特質，這是無法量化與透過制式教學培養的能力，是一種設計特質的傑出表現。





柔禾

設計理念：

利用簡單的形體，創造每個不同的面相，外表看似布料一樣柔軟，卻是塑料般的堅硬，打破既有的觀念，給人不一樣的視覺與觸覺感受。

設計說明：

主要為三人座的公共休閒椅，前後皆可坐人，一邊為兩人座椅適合同行者，若一人者不想與陌生人共享，可選擇一人的座位，較不會有被打擾的感覺，後方椅背為斜面造型，高度適中，並不會有隔閡感。

材質說明：

主要材料為回收材塑料，灌模後以淺灰色布料作為表面色彩。



淺灰色布



回收塑料



佳作

Forest Cohesion

倪昶霖、陳永杰

亞洲大學 / 室內設計系 / 三年級



FOREST COHESION

正視圖

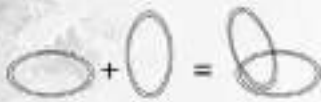


側視圖



俯視圖

設計概念



設計概念：森林的凝聚力。森林是由許多樹木組成的，不是一棵樹木就能代表森林。這是一棵樹木與另一棵樹木的結合，它們共同組成了一個森林的生態系統。森林的凝聚力，是森林中所有樹木共同組成的生態系統。

設計概念：森林的凝聚力 (FOREST COHESION)

森林的凝聚力是森林的靈魂，是森林中所有樹木共同組成的生態系統。這是一棵樹木與另一棵樹木的結合，它們共同組成了一個森林的生態系統。森林的凝聚力，是森林中所有樹木共同組成的生態系統。

設計概念：森林的凝聚力



傢俱三視尺寸圖

材料運用：麤合木沙發，水磨石茶几+外包麻針織布+表面編織茶毯

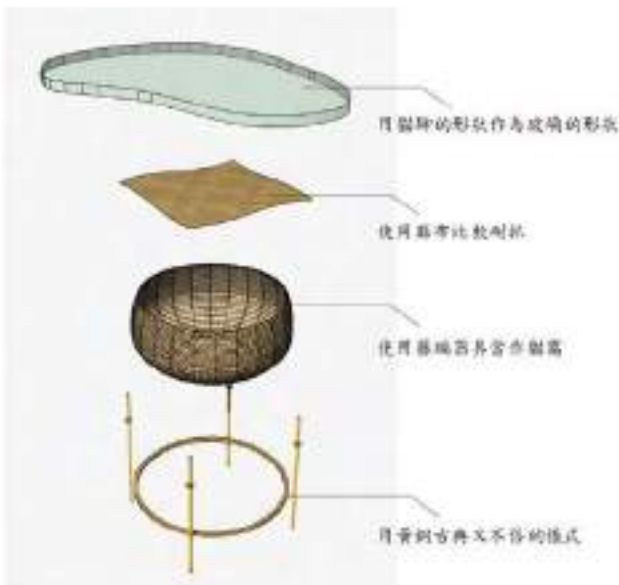


佳作 古竹

張惠棠 中國科技大學 / 室內設計系 / 三年級



古竹



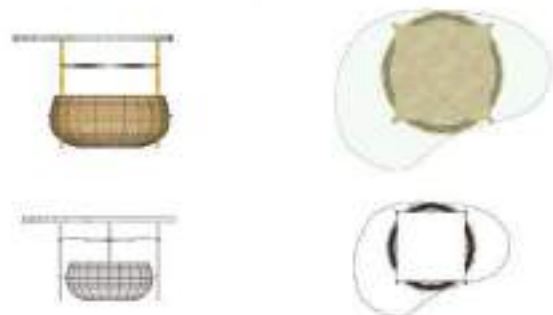
早期農業生活物資較為缺乏,所以客家人發揮巧思,使用隨手可得的竹子來編製成器具。

而現在習慣追逐現代潮流的年輕人來說,藤編器具有時候的確是沒那麼容易親近,為了改變年輕人對古董的觀感,決定把藤編器具融入到生活中。

材質選用玻璃,黃銅,麻布



現代人因工作繁忙,所以選擇貓味的居多,所以用藤編器具結合茶几,貓味通常都喜歡去奇怪的空間,茶几下可做收納也可以當成貓窩。每當下班在休息時,就可以看到自家毛小孩窩在裡面睡覺



佳作 *Staggered chair*

蔡佳昀 亞洲大學 / 室內設計學系 / 三年級

Staggered chair

餐椅

以收納方式概念設計
結合自由曲線概念
讓椅子不再是空間的障礙物
可收合交疊，讓整體空間更寬廣



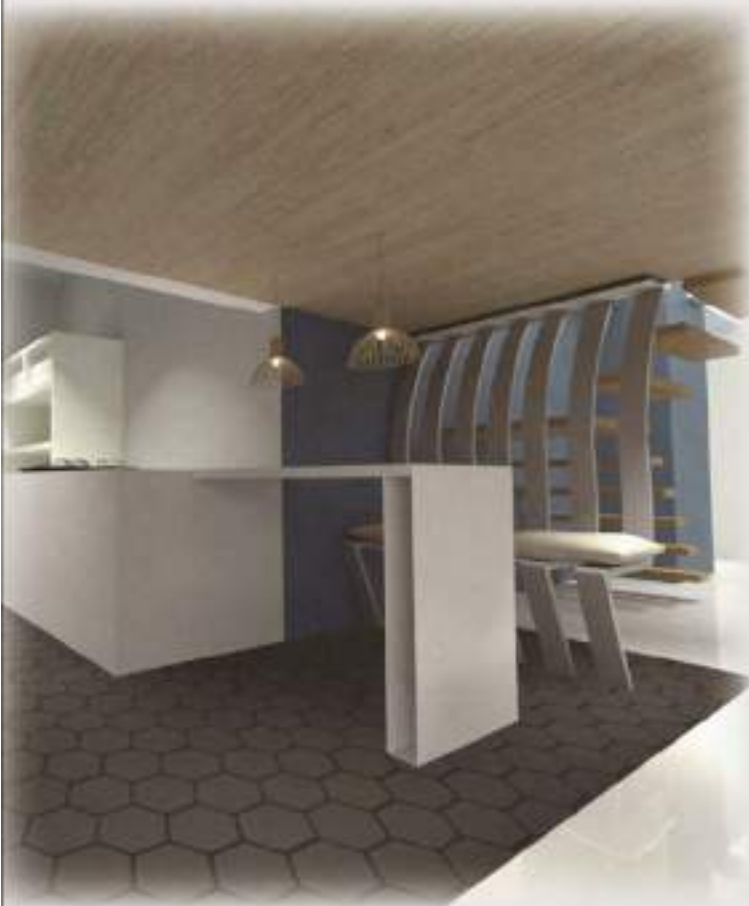
立面圖 S:1/20



平面圖 S:1/20



側面圖 S:1/20



佳作 成長搖籃

周盛元 中國科技大學 / 室內設計系 / 三年級

Baby Crib



成長搖籃 Crib



嬰兒床是媽媽迎接一個新生命必不可少的傢俱，但是往往隨著小孩子長大後，嬰兒床總是被閒置，讓有些嬰兒床的使用並沒有那麼便捷。故將搖籃椅與可伸縮環扣式設計，一推一拉，可以使舊的嬰兒床直接變搖籃；一按一滑，搖籃又變位成普通嬰兒床。調節床板與伸縮設計，一邊圍欄立下可變書桌，可以讓0-15歲的小孩子都可以使用。

設計說明



普通嬰兒床使用，可變書桌設計，可變伸縮設計，可變圍欄設計。



可伸縮設計，可變伸縮設計，可變圍欄設計，可變圍欄設計。



可伸縮設計，可變伸縮設計，可變圍欄設計，可變圍欄設計。



設計尺寸



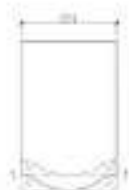
俯視圖



前視圖



側視圖



變形后



白帆布



實木手拉



白帆布



實木板

佳作 牢柏

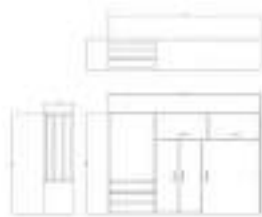
蔡大鈞 中國科技大學 / 室內設計系 / 三年級



設計理念

高齡化的問題越來越多幾乎每戶人家都有長者居住為了行動不便的長者或是身體不方便的族群而設計的這是一間空調櫃 此一櫃子打開可以放置輪椅 輪椅上方放兩鞋 帽子等外出用品 旁邊則是大衣外套放置位置 最左邊鞋櫃 穿鞋時可以坐在上面 老年人行動不便需要扶手可以扶著穩健設計 最上方兩個櫃子是儲藏平常比較少用的東西 櫃門下降故便拿取

三視圖



三視圖比例 S=1:30

材質 色彩分析



放置輪椅



鞋櫃 坐在上面穿鞋 旁邊扶手



掛出門外套 大衣

佳作 F.R.T. 旋轉桌

倪昶霖 亞洲大學 / 室內設計系 / 三年級

F.R.T Folding Rectangular Table

從最基本的矩形中
切割出三角形
再用三角形與矩形透過折疊
形成空間的交疊感

材質/
鐵件·木材·磁漆
• 金屬分量感
• 木紋觸感細膩
• 無痕折疊

功能/
透過折疊獲取最需要的使用高度
結合餐桌與茶几
使用者可以自由轉換類型的模式
具強烈設計感的F.R.T.轉折桌
能使空間具有現代簡約風格

佳作 如意粽

蔡威宇 亞洲大學 / 室內設計系 / 三年級

如意粽

粽屬夏日清涼了

人在粽花中沉醉





— 典故 —

每一顆粽子的形狀都有各向不同，手勁上的握攏揉圓使其不斷變化，將粽和掌心的形體，融入設計中。

粽肉化為讓人舒適的椅身，掌心則成為了支撐包裹住椅身的椅背，層層變化滿足感讓人深陷其中無法自拔。



[材料]

奈米科技水植絨防污布

一好清理觸感柔順

一秒汗防剝陽傘損



圖面尺寸

[功用]

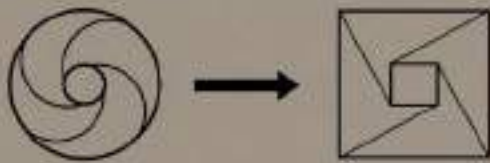
以棉繩綁紮結法纏繞連接為於座位下的墊子，能依照使用者需求伸縮作為墊物面使用。

如意粽一伸縮自如的配合身體舒適的各個角度，民以食為天，將人的基本需求用直接印象串聯的方式結合傳統文化加強以此產生出的共鳴



佳作 *Volute*

張祐瑄 亞洲大學 / 室內設計系 / 三年級



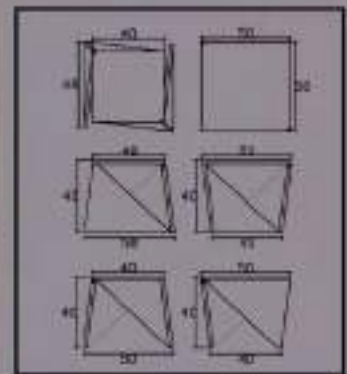
EENLEMT

以渦形為基礎，將圓滑的外型轉變成方正的矩形，設計成兩個為一組的單人座椅。



FEATURES

以輕型鋼打造的螺旋造型椅凳，以三種不同鋼板組成，制式的固定部件間以簡易的卡榫連接，能依照個人喜好搭配顏色，完整一組可作為收納箱使用，也能拆成兩個不同大小的座椅。



Material

輕型鋼

- 強度高、重量輕



佳作 菱銳

張忠霖 中國科技大學 / 室內設計系 / 三年級



設計概念

因喜愛所有都將鞋子脫下就躺到一旁去，簡單的收納是這個櫃子的想法，使用與內置轉功能的五金件讓上端櫃面可以用腳踏方式讓櫃面下降，使用同樣方式讓櫃面上升，上層櫃面一般櫃子的結構用鋼管與外夾有鋼管的層片，設計使用新穎安全卡設計，外觀概念特想取L5500汽車懸吊，增加旋轉有技巧，用多邊形與圓形排列在實用五金零件裝飾。

材質運用

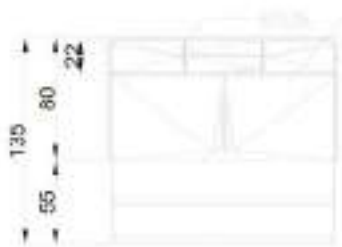
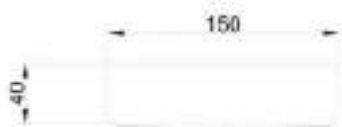


大理石紋仿面



柏木金配件

色彩運用



櫃子無使用內部的樣子，櫃面上不傾
藍色圓點點在下位置



下方雙軸轉可讓櫃面上下傾，櫃面有製造出凸出，上方櫃面有鋼板與鋼管與鋼管一
紅色圓點點在上



櫃櫃面傾以一面傾面櫃櫃面傾

圖說38-1066443054 圖說38

佳作 極速轉轉

陳盈穎、羅可慧 臺灣師範大學 / 設計學系 / 一年級

極速轉轉

「極速轉轉」不僅只是旋轉，更是展現空間變化的魅力。藉由內含軌道和旋轉軌道的旋轉方式，展現旋轉的樂趣，同時展現現代生活時尚之新、新舊生活的融合。

創作理念

展現自由創意的形式，讓使用者體驗旋轉的樂趣，同時展現生活之時尚感。

使用方式

旋轉桌採用手以控制旋轉軌道的速度，並可「旋轉」作為遊戲桌或餐桌，讓使用者體驗旋轉的樂趣。旋轉桌可作為不同場景的家具使用。



產品三視圖



使用情境圖



展示區域旋轉軌道可旋轉，
供使用者使用。



旋轉軌道旋轉，
展示區域。



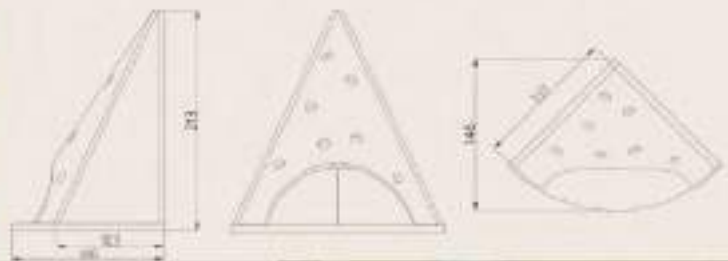
佳作

Little universe

黃孟文 中國科技大學 / 室內設計系 / 三年級



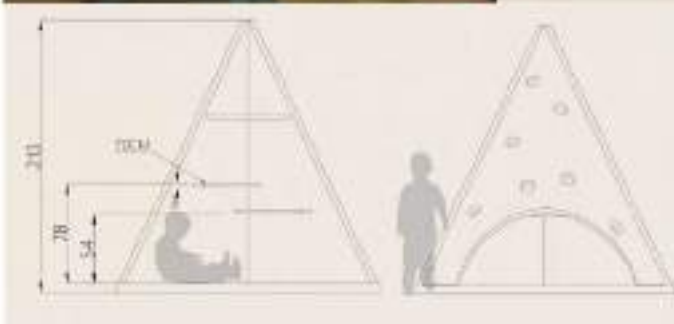
Little universe



不論是大人還是小孩內心都有一塊只有自己才理解的地方，每個人都有不想讓人深入探索的內心小世界，當沉浸在只有自己存在的空間帶著各式各樣的夢，是許多人曾經的童年。



將溫馨和兒童遊戲室會出現的帳篷概念結合在一起，帳篷造型的設計裡面在搭配層板能在裡面也放入玩具、摺紙等雜物。整個櫃體利用空間的直角來做擺放。



佳作 *Healing*

陳宜萱 中國科技大學 / 室內設計系 / 三年級



佳作 旋轉椅

元世真 亞洲大學 / 室內設計系 / 三年級

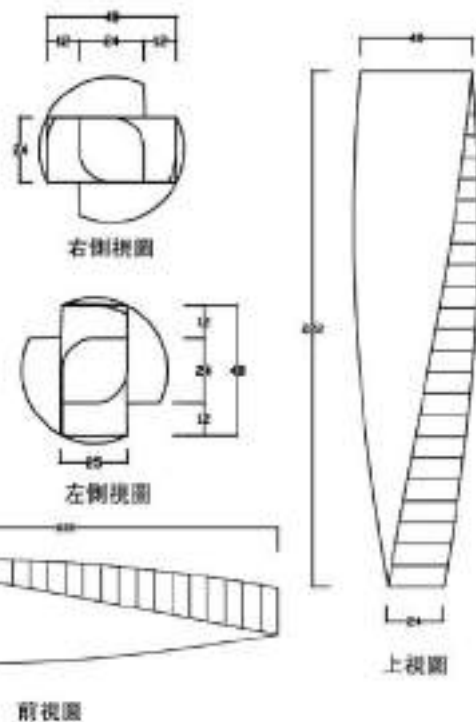
旋轉椅 商業空間待客椅



【設計概念】

透過參數化設計，將量體以兩軸不同方向旋轉，藉由製造出來的角度，創造出坐、靠、臥等行為，讓人不拘束於座椅的形式。

在尺寸設計上，以符合兩人需求尺度設計，旋轉椅的兩軸弧形中隔出座椅上的人們，並且有足夠的空間置物隨身包物。



【示意圖】

左側為旋轉椅使用示意圖，可依不同尺寸創造不同行為模式。

48cm平面可為「坐」，旋轉面可「斜靠」。

並且透過座椅本身製造巧妙的互動關係。

材質使用玻璃纖維，配色使用銀白，設計較現代感的家具配置。



第八屆

DÉCOR HOÛSE AWARD

特力家居盃

全國室內暨傢俱設計大賽



官方網站



facebook

台北傢俱館
地址：台北市內湖區新湖三路23號1-2樓
電話：02-8791-5168

桃園館
地址：桃園市蘆竹區中正路1號(南崁交流道旁)
電話：03-322-6929

台南館
地址：台南市仁德區中山路777號(仁德交流道旁)
電話：06-249-6999

高雄館
地址：高雄市左營區民族一路948號
電話：07-310-6688