

第六屆

DÉCOR HOÜSE AWARD

特力家居盃 全國室內設計
競圖大賽

綻放
BLOOMING

特力家居盃全國室內設計競圖大賽堂堂邁入第六屆，現已成為國內最具規模的室內設計三大競圖之一，從到整體到細節，更全面完整的鼓勵同學們提出家居新主張，發掘新生代的創意設計人才。

特力家居

DÉCOR HOUSE

居家生活購物中心

傢俱·建材·家用·美食
www.decorhouse.com.tw

特力家居

50% OFF
比價·價牌·義大利餅

特力家居
居家生活購物中心

Decor-Hall

30% OFF

30% OFF

100%



關於特力家居 / 中欣實業團隊

特力集團創立以來，已走過30餘年，「家的大小事，一輩子都是特力的事」是始終不變的企業理念，因為重視家庭生活，進而將提升居家品質為首要責任，以提供全方位居家生活的服務（Total Home Solution），引領台灣在地人們享有一個優質的美學生活。

累積逾30年的經驗基石，並觀察最新時下的市場需求，特力集團率先在台灣居家產業寫下開創性的嶄新扉頁。不但整合旗下事業體，包含居家修繕、家飾家用、家具寢具、室內設計與全屋裝修等項目，並廣邀餐飲、家電、建材等在市場上最具代表的品牌共同加入，以「提供全方位居家整合服務方案」為口號，創造新穎概念的居家購物空間，細緻貼心的購物經驗與五感體驗，打造台灣第一家以居家主題商品的購物空間——「特力家居」。

除了讓優質的居家美學深入台灣，特力集團旗下中欣實業以全方位一條龍式的空間整合服務，成為賣場規劃建設乃至於營建的專家，其團隊擁有室內設計公司、貿易公司、保養維修公司，裝潢內裝公司甲級營造廠、機電公司等專業證照，不僅負責特力集團的營建工程規劃、設計、施工、維護，提供營建材料及設備採購等，同時也建立自有能量對外承接賣場營造專案，在大中華地區的穩居翹楚地位。



實踐案例－夫也居全齡樂居宅

中欣實業團隊，從二十多年深耕海內外專業客戶經驗中體認到，優質的建築與室內設計，是提升居住品質的絕對關鍵。為了實踐改變住宅設計的自我期許，中欣實業全心投入高鐵苗栗站「夫也居全齡樂居宅」規劃，以自然、共享、輕鬆、健康、永續的概念，建構快樂宜居的全齡樂居宅。

設計特色

- 全室無高低差
- 浴廁裝置固定扶手，木質地板防滑設計
- 電力供熱不使用瓦斯，安全有保障
- 三面採光不與鄰居共牆，空間通風良好、光線充足，獨立安靜
- 室內空間一室化，家家可靈活運用空間

公共設施

- 【自然】親水綠意庭園/頂樓設置蔬菜種植基地
- 【共享】共享餐廚/生活質感課程/兒童遊戲區/互動交誼廳/特約團購
- 【輕鬆】專屬居家清潔/專業洗衣收送/高鐵接送/空調清潔保養
- 【健康】到府SPA按摩/舒壓健身完善設施/健康管理貼心照護
- 【永續】機電維修保養/公共空間保養維護



第六屆特力家居盃 全國室內設計競圖大賽成果冊

關於特力家居	02
總經理專訪 窺見蓄勢待發的設計力	06
競賽簡介	08
評審簡歷	10
活動花絮	14
前三名	20
金獎—PLATFORM 9 3/4 九又四分之三號月台	
銀獎—綻放你我心中的小王子 回到B612	
銅獎—Clip Housing—悉尼經濟適用房設計	
銅獎—山城上的慾望 / 慾望下的山城	
特別獎	36
工業設計協會獎—未來，序章	
最佳機能獎—S.MAPS	
最佳環保獎—BUILD FENDER	
最佳創意獎—生活地景 One-room	
優選	44
佳作	62



DÉCOR HOUSE

特力家居

榮譽發行人 | 何湯雄

發行人 | 謝有全

發行單位 | DÉCOR HOUSE特力家居

網址 | www.decorhouse.com.tw

主辦單位

中欣實業股份有限公司

特力家居居家生活購物中心

協辦單位

國立台灣科技大學建築系

教育部區域產學合作中心 - 國立台灣科技大學

國內指導單位

教育部

中華民國室內設計協會

中華民國工業設計協會

中華民國室內設計裝修商業同業公會全國聯合會

台灣室內空間設計學會

台北市室內設計裝修商業同業公會

台灣生活福祉學會

台灣綠建材產業發展協會

臺灣建築學會

感謝評審團

評審長 | 巫基福

初審評審 | 陳盈竹 劉獻文 鄭洪 楊淳淳

決賽評審 | 劉冠宏 林欣璇 江之豪 孫立和 賴怡茹

感謝參與學校 (依筆畫排列)

中原大學 | 室內設計學系 岡山高級農工職業學校

中原大學 | 建築學系 東方設計大學

中國文化大學 | 建築及都市設計學系 東海大學 | 建築學系

中國科技大學 | 室內設計系 亞洲大學 | 室內設計學系

台中科技大學 | 室內設計系 亞洲大學 | 創意設計學院不分系

台北科技大學 | 建築系 崑山科技大學 | 室內設計系

台南應用科技大學 | 室內設計系 復興高級商工職業學校 | 室內設計科

台灣大學 | 土木工程學系 復興高級商工職業學校 | 進修部

台灣科技大學 | 建築系 樹德科技大學 | 室內設計系

宏國德霖科技大學 | 室內設計系 聯合大學 | 建築學系



窺見蓄勢待發的設計力

中欣實業團隊 / 特力家居 總經理 謝有全

「舉辦特力家居盃全國室內設計競圖大賽從理性角度來看，是為了發掘人才、栽培下一代，賦予學生相互觀摩、學習成長的機會，然而以感性思維探討背後的意義，希望能激發年輕人對設計的熱情，並勇於實踐夢想。」謝有全總經理表示。

全新制度 更具規模

連續舉辦六屆的特力家居盃至今已成為全國指標性的競賽之一，特力集團憑藉對設計教育的熱情與承諾，歷經數屆的努力與貢獻，成功吸引許多設計新秀參與投件。儘管擁有斐然成果，身為領導人的謝有全總經理卻不曾停下腳步，依然滿懷源源不絕的行動力，今年除了在北、中、南各大校園舉辦講座論壇，同時也與教育部產學中心合作建置推廣平台，提升學生對設計產業的興趣及了解。此外針對第六屆賽制的規定，不僅拓寬了空間型態的呈現形式，更從室內設計跨足建築、城市規劃。

謝有全總經理說：「往後競圖比賽將會區分專業領域組別，也考慮南下舉辦，讓比賽更具規模及挑戰性，藉此拓展學生宏觀視野及個人競爭力。」在未來評審挑選方面，將邀請更多來自不同領域的專業人士，包括熟悉土木工程、機電整合、建材研發、設備工程等專家，讓學生創作實力朝向多方位的全面發展。為鼓勵莘莘學子發揮努力不懈的精神，得獎作品將於各大特力家居展場巡迴展出，使藝文設計深入民衆生活，呈現多元蓬勃發展的新面貌之餘，也從中建立學生自信心與作品能見度。

立足台灣 放眼國際

全程參與決賽的謝總，經過17組學生以簡報方式講述自身設計概念後，有感而發：「每當坐在台下觀摩學生的作品時，我感到十分開心與欣慰，不僅能從他們身上發掘天馬行空、有趣的創意點子，也再次提醒自己衷於設計的初心。」本次比賽有許多學生以社會環境、環保議題、國際新聞、文化保存的題材為出發點，透過多樣化的脈絡延伸出設計廣度，帶領比賽躍上更高層次。謝總談到：「身處在一個『無感』的時代中，我鼓勵學生多討論社會議題以培養思辨能力，並從中發掘問題提出解決辦法，累積自身邏輯思考的功力。像是今年發生的花蓮大地震，就是一個血淋淋的真實案例，期許學生能藉此反思建築的品質和安全性。」

特力家居盃除了成功打響國內知名度，也作為邁向國際的強力跳板。前屆曾參與特力家居盃競圖大賽的學生，因而從中培養出成就感和榮譽心，歷經一番努力後，贏得了美國IDA設計金獎的殊榮。漫談起特力家居盃帶給學生的正面影響，以及年輕人如何與國際接軌，謝總表示：「台灣學生除了學習理論上的知識，更需注重實務上的应用能力，在校期間就要開始多方涉獵、累積實力，以因應瞬息萬變的設計產業。」今年有幾組來自中國的參賽者表現相當優異，謝總希望有朝一日能邀請日本、韓國、香港等團隊來台共襄盛舉，讓台灣設計人才更懂得跨領域、跨文化的融合，創造屬於自己獨一無二的新價值！

第六屆

DÉCOR HOÛSE AWARD

第六屆

DÉCOR HOÛSE AWARD

特力家居盃

全國室內設計
競圖大賽



BLOOMING 綻放

「只管前行，不要為採集花朵而逗留，因為繁花將在你走過的一路上綻放。」

——泰戈爾

綻放是為了美麗的起始，也是為了豐厚的結果。我們身處多元複雜的時代，人、萬物、空間三方隨著時間巨輪不停轉動，在新技術及新材質激盪碰撞下，帶來前所未有的燦爛火花，這既是一種對未來生活的渴想，亦是一項全新考驗。我們不急著採收一次次的靈光乍現，但求永保初心的堅持前行，讓建築不只是人類生存的空間，也是與自然和諧共處的答案。

本次競賽以「Blooming 綻放」為題，空間尺度不限，不論建築、室內空間、展場規劃皆可參賽，鼓勵同學以3個20坪的空間作為基本創作平台，透過單層並列、雙層、三層組合堆疊呈現，分別從設計者及使用者的角度出發，依據主題創造新穎的未來住宅或公共空間，藉創意靈感延伸無限發想，成就出其中精彩價值。

觀看競賽推廣花絮

▶▶▶ <https://youtu.be/Fh8Ls9GtSeU>



評審長

巫基福

巫基福建築師事務所 主持建築師

1995年成功大學建築碩士，2010年政治大學企管碩士；自1997年進入李祖原建築師事務所歷任專案建築師、設計部協理、專案經理等職務，曾參與台北101、中華電信雲端資訊園區、台灣銀行資訊中心、京站五鐵共構捷運聯合開發、越南老爺酒店複合開發等案。2010年成立GFA建築師事務所及大果室內設計，GFA建築事務所團隊具備豐富的健康、智慧及複合建築開發經驗，陸續導入碳足跡評估、病態建築診斷專長，結合團隊一貫專注的永續創新價值導向，提供完整的開發、規劃、設計及建經管理的專業服務。

陳盈竹

齊果設計Grid Works Design 負責人

美國賓州大學建築碩士、美國加州州立大學長堤分校室內設計學士。現任齊果設計有限公司設計師，跨領域設計服務，曾任職於美國、上海、台灣等地建築與室內設計公司，近年獲得2017金門金玉良鹽創意競賽包裝設計金獎、2016基隆好物設計競賽二獎、第一屆施華洛世奇水晶創意生活設計大賞首獎等。





劉獻文 浮見月設計.工程有限公司 / 堯程聯合建築師事務所
建築設計/室內設計/工程管理/法規諮詢顧問

于大學時至California Polytechnic State University 進修建築規劃設計；2005年進入TLA，四年服務期間主要負責專案為商場規劃設計與影廳規劃，隨後協助多家事務所從事競賽作業。2013年進修淡江建築研究所（臺灣）並考取建築師執照，同年開業至今；為強化建築相關專業領域技能，2014年考取北京清華大學碩士班進修，藉由瞭解國際化之設計方式與技術，提升整體管理團隊，更能快速完成被交付之任務。事務所本身整合室內與建築人員作為核心主力，服務專案橫跨居家至商業空間，透過整合機電、平面等設計方式，完成整合所交辦之一切設計內容。

楊淳淳 is Good Thing Ltd. 設計總監

赴紐約parsons NewSchool進修設計，回臺後專精於空間規劃，創立善良制造興業is Good Thing。專精有故事的商業空間規劃設計，推廣環保的設計概念與台灣在地精神，期許把台灣在地文化提升到國際人可以看得見的設計，透過樹木，陽光，水源，稻田，土地。希望帶領觀光客對台灣文化的新視野。



鄭洪 同樂工作室 負責人 /
BLACK TAILORS 共同創辦人

中華民國工業設計協會理事，榮獲德國iF獎金獎、德國紅點設計獎、美國IDEA設計獎銀獎、香港DFA亞洲最具影響力卓越獎、台灣文創精品獎、台灣金點設計獎。



孫立和 孫立和建築師事務所主持人

現任孫立和建築師事務所主持人，文化大學建築暨都市設計學系兼任助理教授，曾任：李祖原建築師事務所設計襄理、大元建築及設計事務所專案設計師，作品榮獲：2018第六屆台灣住宅建築獎入圍(CCL House)、2013第四屆台灣住宅建築獎入圍(台北李宅)、2011台灣室內設計大獎TID award金獎(台北李宅)、2010台灣室內設計大獎TID award入圍(新店姜宅)、2008台灣室內設計大獎TID award入圍(簡單的韻律)。

劉冠宏 無有建築主理人

現任無有建築主理人，東海大學建築兼任助理教授，前紐約貝聿銘貝氏建築事務所建築師，學歷：東海建築學士/哥倫比亞建築碩士，榮獲：台灣金點/TID/老屋新生/台北設計/德國紅點/GDA/美國IDA/新加坡SID/北京築巢/中裝協華鼎/十大創新人物等大獎。



江之豪 綠野國際建築師事務所負責人

學歷：美國康乃爾大學建築碩士，國立成功大學建築碩士，教學經歷：指導建築師，2014成功大學建築系「建築執業實務」課程。主持人，2000-2010淡江大學建築學系大四「構造與涵構」設計工作室課程。講師，1997-2000淡江大學建築學系大二建築設計課程。近期作品：新北市八里區行政大樓新建工程(新北市都市設計大賞優選獎)、交通部公路總局大樓(2015年優良綠建築獎)、漱心居---潮州街187智慧綠建築住宅大樓(智慧建築標章)、合作金庫總行辦公大樓、台大管理學院洪健全國際會議廳及教授交誼廳裝修工程、國立台北教育大學MONTU美術館新建工程，參與展覽：2002〈都市方舟〉，裝置藝術，淡水馬偕教堂廣場、1994 Design Exhibition, Hartell Gallery, Cornell University、1994〈天堂之梯〉，裝置藝術，台南藝術家環境藝術聯展、1993〈垃圾〉，裝置藝術，發現愛河環境藝術裝置聯展、1993〈交會〉，裝置藝術，新春送禮文化大觀聯展，新生態藝術畫廊。

林欣璇 Linda 爾聲空間設計總監

Linda 畢業於紐西蘭的奧克蘭大學建築系，碩士學位主修永續綠建築。之後移居澳洲雪梨，先後加入了幾間多元化以及不同性質的當地建築事務所。在Linda 於2005至2008服務的雪梨建築事務所當中，主要以設計商業室內空間為主，這當中包括澳洲大型購物中心 WESTFIELD SHOPPING CENTRE 的精品店和知名商業大樓以及政府機關 TRANSGRID 內部 3000平方米的三層辦公室的設計與規劃。2009年加入了專業設計醫療診所的事務所 LEVITCH ASSOCIATES。基於Linda對空間配置的敏銳度，成功的設計了大型的牙醫診所以及善用她在商業設計的背景，打破一般制式化的診所設計，為新的診所賦予舒適兼具耳目一新的環境。另外於2012至2013年加入了澳洲排名前五大的建築事務所 HDR/RICE DAUBNEY，參與全澳洲最大的嶄新醫院的建設項目- SUNSHINE COAST UNIVERSITY HOSPITAL 陽光海岸大學附設醫院，造價約澳幣\$20億 (約台幣600億)。

之後於2013年中在澳洲雪梨合夥成立 ARCHLIN STUDIO 建築事務所，其中作品涵蓋了商業空間與住宅室內設計。公司宗旨以熱愛的自然光和動線為基本設計考量，除了以穿透的手法引進光線之外，在格局上也擅長以打造開放的居住環境將國外自然不做作的風格融入台灣居住環境之中。在設計基礎上，強調保留各個材料原有本質，和找尋與不同基地、業主，喜好的戶動關係。



賴怡茹 四喜創意關河彬建築師事務所設計總監

結合建築、室內、平面等多元專業人才，四喜創意+關河彬建築師事務所多元的作品屢獲國內外包含TID、金創獎、Architizer A+Awards 等設計獎項的肯定。以置身其中的姿態傾聽業主的需求，將每個使用細節及生活點滴以不同尺度的媒介及跳脫的想法整合轉化為空間元素，形塑全方位的設計，促成入與空間對話的機會。





第六屆特力家居盃全國室內設計競圖大賽

2017-2018 Decor House Award

文 | 陳寬茵

綻放一人與自然的和諧關係

「2017-2018特力家居盃全國室內設計競圖大賽」堂堂邁入第六屆，特力集團秉持鼓勵與教育青年學子的初衷，致力於發掘新生代的創意設計人才，在長年堅持不懈下，至今已成為國內最具規模的室內設計三大競圖之一。今年主題「Blooming 綻放」由執行單位台灣科技大學建築系所制定，顛覆過往以居家空間型態呈現為主，這次更擴大競賽項目、摒除空間尺度限制，從住宅、展場設計、商業空間至公共場所等，希冀學生能永保設計初心，從空間延伸出人與自然的和諧關係，以斬新且全面的思維，描繪出未來生活豐富多元的想像。



徵選未來新秀

本次徵件集結全國各大專院校設計相關科、系、所與組的學生作品，共為383件參賽，繳件數逐年增加、屢創新高，較去年同期成長五成，初賽經由5位來自設計業界的評審選取40件作品進入第二階段複審，再從中篩選出17件創作於3月10日在內湖特力屋總公司多功能會議中心進行決賽。當天參賽者必須以簡報方式講述設計概念、創意元素、藝術美學及實務應用價值等，並透過1：20之立體模型分析架構的可行性，同時針對評審的提問表達自身觀點與角度。此次邀請致力於永續發展的巫基福建築師擔任評審長，初賽邀請曾榮獲德國iF金獎的鄭洪總監、深耕於台灣文化的楊淳淳設計總監、橫跨多個領域的劉獻文設計總監、熟知東西方設計的陳盈竹總監擔任評審；決賽則由在國際間獲獎無數的劉冠宏總監、曾在澳洲及紐西蘭展現設計實力的林欣璇總監、對藝術懷有極高審美敏銳度的江之豪設計總監、TID Award常勝軍孫立和總監，以及結合建築、室內、平面等多元專業的賴怡茹總監，評審們憑著過往豐富的經驗，從整體創意發揮至細節陳設，給予學生們更具指標性的建議與指導。

從眾多參賽作品脫穎而出的學生們展現自信姿態，於決賽當天拿出平日練習已久的深厚實力，為自己締造亮眼的成績。陳彥廷教授更於會後補充：「今年有些學生參賽件數不只一件，不管結果為何能勇於嘗試並全力以赴，才是比賽中的最大贏家。」

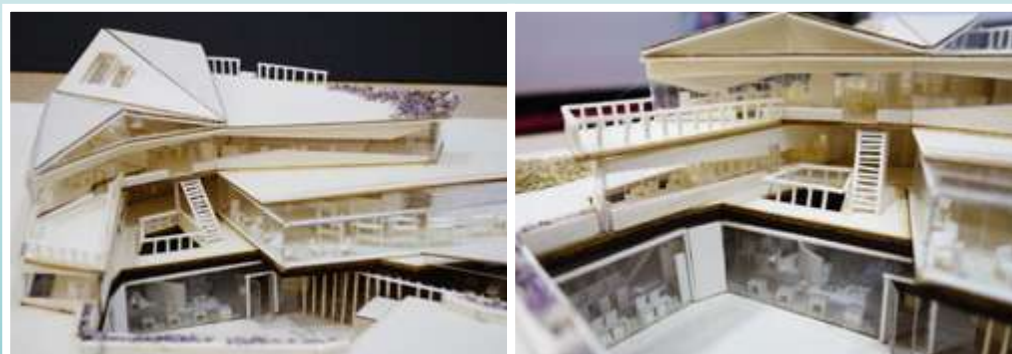
1. 第六屆特力家居盃全國室內設計競圖大賽完美落幕，得獎學生與評審老師合影留念。
2. 展場精心陳列所有學生的作品。
3. 冠軍得主郭受靄的精緻模型。
4. 謝總親臨特力家居盃比賽現場，鼓勵學生熱烈參與。
5. 恭賀作品「九又四分之三月台」榮獲金獎。
6. 評審們仔細聆聽學生作品講解，並提出專業問題與看法。

第六屆特力家居盃得獎名單

獎項	作品名稱	學校 / 科系	得獎者
金獎	PLATFORM 9 3/4 九又四分之三號月台	台灣科技大學 / 建築系	郭旻靄
銀獎	綻放你我心中的小王子 回到 B612	台灣科技大學 / 建築系	黃絹雅
銅獎	Clip Housing—悉尼經濟適用房設計	台灣科技大學 / 建築系	陳莉莎、陸洋
銅獎	山城上的慾望 / 慾望下的山城	台灣科技大學 / 建築系	林虹羽
工業設計協會獎	未來，序章	台灣科技大學 / 建築系	葉俊毅
最佳機能獎	S.MAPS	台灣科技大學 / 建築系	潘志泓
最佳環保獎	BUILD FENDER	台灣科技大學 / 建築系	陳麒善
最佳創意獎	生活地景 ONE-ROOM	東海大學 / 建築系	楊瑞濤
優選	Eroded.	台灣科技大學 / 建築系	潘志泓
優選	城市飛白	台灣科技大學 / 建築系	范僑芸
優選	CONVERTIBLE HOSPITAL	台灣科技大學 / 建築系	葉芷婷
優選	LIFE IS ELSEWHERE	中國文化大學 / 建築及都市設計學系	張子萌
優選	民居再生—駐村社區文化傳承的綻放	台灣科技大學 / 建築系	陳霆、湯睿峰
優選	退化	台灣科技大學 / 建築系	卓傳新、邱振圍
優選	之間	中原大學 / 建築系	謝定宏
優選	破繭	中國科技大學 / 室內設計系	李燕、李茂峰
優選	Open Your Eyes!	中國文化大學 / 建築及都市設計學系	李楠

獎項	作品名稱	學校 / 科系	得獎者
佳作	夢想的起源 The origin of dreams	復興商工 / 室內設計科	王美娟
佳作	光境沐浴—光霧綻放浴場設計	台灣科技大學 / 建築系	王新霽
佳作	解構視覺境界—老屋新生	中國科技大學 / 室內設計系	何慧玲、陳昱蓁
佳作	緣野 BLOOMING	台灣科技大學 / 建築系	李博文
佳作	俄羅斯遊樂塔	台灣科技大學 / 建築系	林哲維、湯睿峰
佳作	浮舟—水耕之屋	台灣科技大學 / 建築系	林哲維、湯睿峰
佳作	間 手作燈籠工作室	台中科技大學 / 室內設計系	施承志、陳品穎
佳作	沙漠之舟	台灣科技大學 / 建築系	范僑芸
佳作	看見心視界	中國科技大學 / 室內設計系	許縉安、林恆安
佳作	離線	復興商工 / 室內設計科	陳宣如
佳作	聚而居—徽派建築文化 博物館概念設計	台灣科技大學 / 建築系	陳莉莎、陸洋
佳作	穿·梭—空間綻放浴場設計	台灣科技大學 / 建築系	游政儒
佳作	線性 Linear	復興商工 / 室內設計科	黃晏洳
佳作	書園·巷	台灣科技大學 / 建築系	董定澤
佳作	Moment	宏國德霖科技大學 / 室內設計系	蔡芙蓉、張家瑋
佳作	Kickflip space	宏國德霖科技大學 / 室內設計系	鄭鼎耀

◆ 金獎【PLATFORM 9 3/4 九又四分之三號月台】



● 銀獎【綻放你我心中的小王子 回到 B612】



◆ 銅獎【Clip Housing—悉尼經濟適用房設計】



◆ 銅獎【山城上的慾望 / 慾望下的山城】



第六屆 DECOR HOUSE AWARD

本競賽摒除空間尺度限制，從住宅、展場設計、商業空間至公共場所等皆可自由發揮，希冀學生以3個20坪的空間作為基本創作平台，透過單層並列、雙層、三層組合堆疊呈現，根據「Blooming 綻放」的命題方向，分別從設計者及使用者的角度出發，以斬新且全面的思維，描繪出未來生活豐富多元的想像。

經過第一輪初賽後，來自設計業界的評審們選出40件進入複賽，獲選的17位學生於決賽當天進行精彩簡報，並針對評審提問即席闡述觀點。經過熱烈討論，許多評審表示能夠縝密思考建築整體的可行性，同時勇於突破、融入創新精神，便是獲獎關鍵，尤以來自台灣科技大學建築系郭旻靄同學，以匯流理性及感性的空間對話，完美體現建築的非凡價值，因此從激烈競賽中脫穎而出，榮獲金獎抱得10萬元獎金。此外，銀、銅獎得主黃絹雅及林虹羽，發揮豐富想像力、探索在地的歷史文化，成功擄獲評審的心，而中國籍的學生陳莎莉、陸洋則憑著優異的觀察力，展現成熟的設計實力。

觀看頒獎典禮

▶▶▶ https://youtu.be/L_qfAThV7Cc

觀看決賽花絮

▶▶▶ <https://youtu.be/lGfTHFoKytU>



郭雯靄

台灣科技大學 / 建築系



【巫基福】評審長講評

首獎設計者運用其情理豐沛的解說能力優勢，詮釋在浩瀚書海閱讀，綻放展開美麗新世界；因而從競爭激烈的比賽中脫穎而出。尤其運用翻、掘、疊的空間造型手法回應圖書被使用的狀態，相當細膩感性、實至名歸。但在整體環境呼應處理上，空間序列的精彩度，以及整體設計密度與強度仍有努力空間。

PLATFORM 9 3/4 九又四分之三號月台

當我們閱讀時，彷彿進入另一個虛幻世界，一個顛倒的世界。坐落於土城學城里的社區型圖書館，設計師將「逆向」及「翻轉」兩大設計要素融入其中，打造猶如哈利波特 9 又 3/4 月台的超現實幻境。此設計代表的不僅是一種表象，更是一種嶄新的生活態度和生活模式，藉由每一區細膩的規劃巧思，綻放出源源不絕的想像力，以及鄰里間、祖孫間人性的溫暖。



觀看作品完整介紹

▶▶▶ <https://youtu.be/K8ngnVyYQmQ>

PLATFORM 9 $\frac{3}{4}$

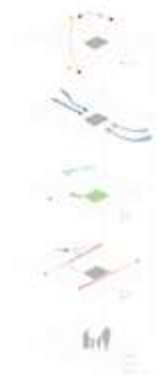
THE BLOOMING OF YOUR IMAGINATION

Realizing a vision, it's the magic of imagination. And the magic of imagination is that it can be shared. It's the power of the imagination that allows us to see the world as it is, and to see it as we want it to be. It's the power of the imagination that allows us to see the world as it is, and to see it as we want it to be. It's the power of the imagination that allows us to see the world as it is, and to see it as we want it to be.

Experience the magic of imagination at the Platform 9 3/4.



SITE ANALYSIS



SITE PLAN



FLOOR PLAN



ELEVATION / SECTION



CONCEPT CORE

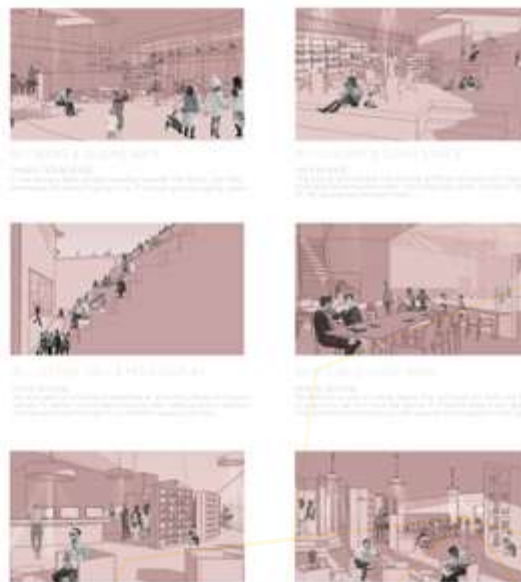
- 1. Core
- 2. Core
- 3. Core



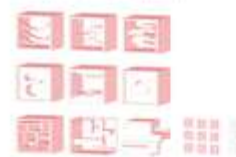
CONCEPT IMAGE



PERSPECTIVE SPACES



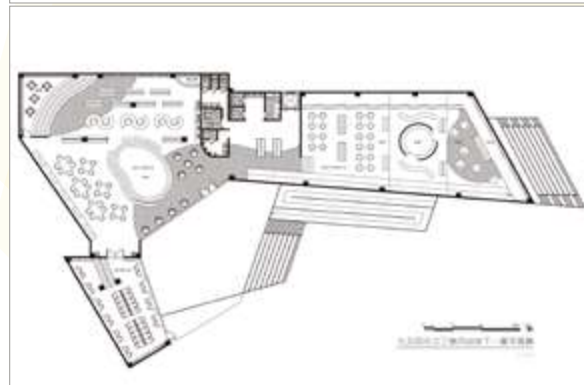
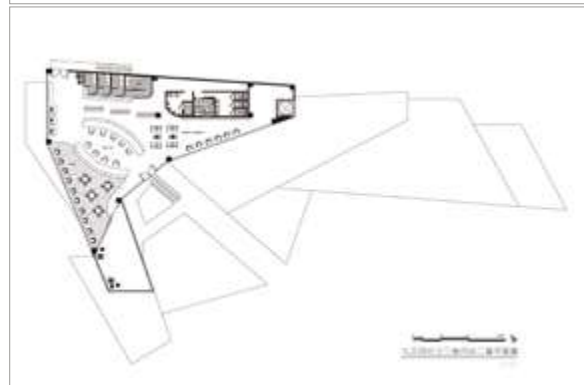
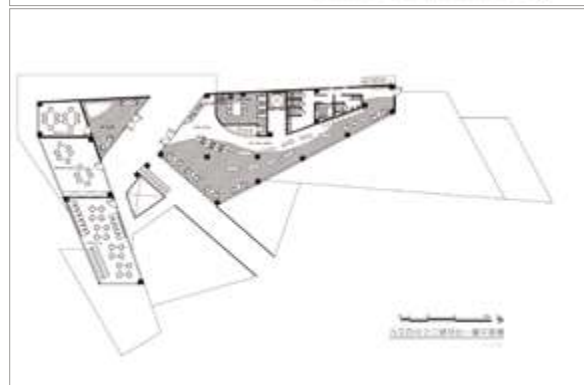
CONCEPT DIAGRAM



顛覆以往舊型圖書館給人沉悶、封閉的印象，設計師透過大面開窗、錯層格局、豐富想像力，為社區圖書館開啓全新視野。上下兩層的空間各自代表「真實世界」及「虛幻世界」，希冀現代人能透過閱讀讓疲於生活的身心靈獲得釋放。

從主要動線進入主要的閱覽室，能感受到輕盈自在的人文美感，設計師以「角色顛倒」的反向思考，改變書架走向增加線條律動感，描繪書本飄向人的動態情境，創造出漂浮無重力的視覺效果。兒童及老年閱覽區則代表著「使用者的顛倒」，利用錯層階梯詮釋兒童成長過程的意象，位於中間的緩坡、迴轉道不僅考量到行動不便的長輩，也隱喻著返老還童的概念。此外，為舒緩升學龐大的讀書壓力，分為上下兩層的自習室建造成游泳池的外型，裡面以天空彩繪取代實質的水，使空間交融出自由豪情，在自習生理首於書叢之際，也讓情緒獲得緩衝喘息。

步入白色的休閒空間，逐步轉化心境，唯一不變的是貫串每區輕鬆愜意的調性，設計師以簡潔洗練的設計手法，大量採用木質語彙、玻璃等輕型元素，將豐沛的自然光引渡入室。有別以往制式化的演講廳，透過開放式的格局促進人與人之間的交流互動，新書藝文展示區座位運用小包廂、不拘一格的座位呈現，賦予空間無限可能的感官體驗，讓每位居民都能在此找到屬於自己的閱讀天地。



■ ■ ■ 設計概念示意圖 ■ ■ ■



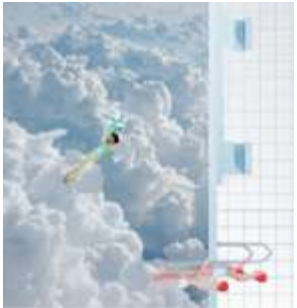
01



02



03



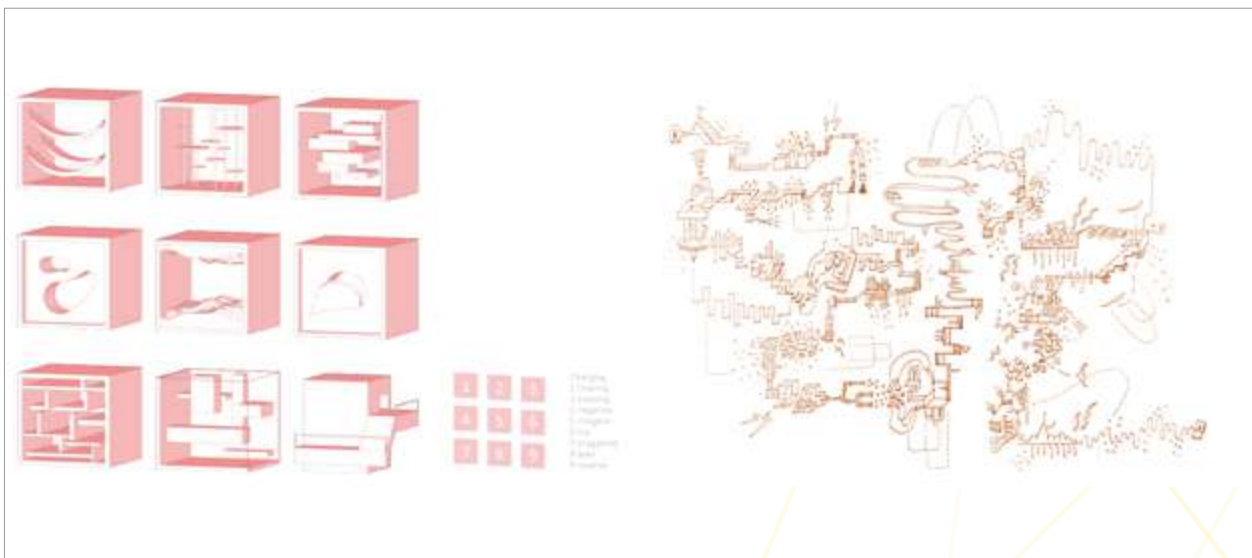
04



05



06





黃絹雅

台灣科技大學 / 建築系



【劉冠宏】評審講評

以小王子本書作為設計發想，透過故事性的手法詮釋空間十分獨特，並顛覆以往循規蹈矩的區域規劃模式，將閱讀空間打造成遊樂園的感覺，藉此傳遞「學習是一件快樂的事」，帶給觀者與眾不同的全新體驗，從概念到實際應用整體連貫、完整性高。

綻放你我心中的小王子 回到 B6I2

法國著名小說《小王子》，透過一篇篇小故事描繪出人生中的必經時刻，鮮明的人物特色闡述出每個人都有孤單、難言之隱的課題。汲取小王子一書的概念，設計師希望迷失自我的人們，無論遊走在這個空間或是透過閱讀書籍，皆能解決疑惑、與自己對話、了解自我，找回初心。



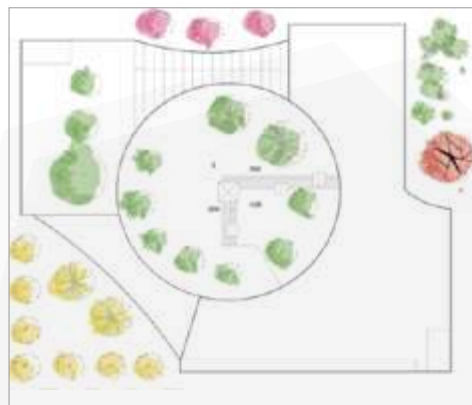
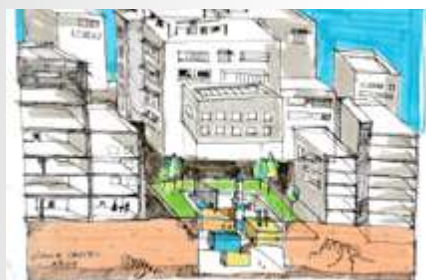
觀看作品完整介紹

<https://youtu.be/7mydOS3PxdM>

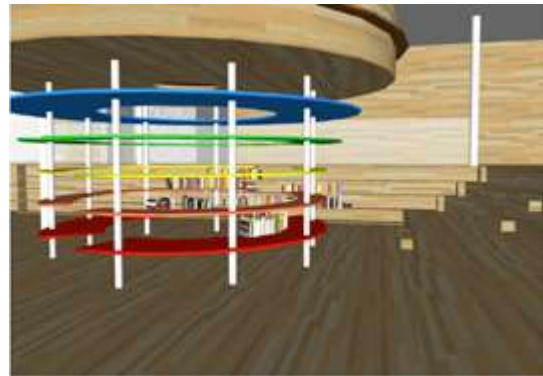
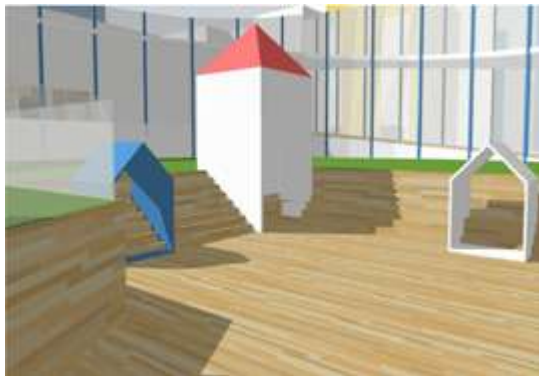
圖書館對於設計師來說，就像就是浩瀚的宇宙，而看書時有如遊走在各個小行星的開闊感，從中領悟到的道理，讓人彷彿走進深入心理感知的小房間、一個秘密基地，設計師期望人們走入這裡時，能拋開對於世俗既有的框架，重新認識這個世界。建築物外觀雖以方盒子呈現，但從戶外進入內部可感到截然不同的情境氛圍，保留原本綠地公園的生態，將圖書館觸角延伸至大自然。空間利用斜坡串聯，使人享有漫步公園的輕鬆愜意的心情之餘，也藉此創造出無障礙空間。

室內空間由小王子故事為出發點，讓書本裡的每個章節、每個獨特角色予人的感受，轉換成真實世界的場景。一樓期刊區以「酒鬼」故事呈現，透過許多雙層架框構出一區區獨立空間，描繪出酒鬼黑暗、墮落的心境；兒童閱覽室汲取「狐狸」的篇章元素，運用樹木造景賦予兒童安全自在的閱讀氛圍。來到二樓閱覽室，設計師以書架排列成迷宮來詮釋「商人」環節中物質堆疊的樣子，戶外花園則採用「愛慕虛榮者」的情節，藉由植栽顏色、種類的豐富變化，演繹虛榮者必須倚靠表象的東西填補空缺的心靈。

設計師憑藉自身的想像力與創意，把童話繪本裡特有的色彩、圖案、想像力與故事性，以各種手法巧妙地融入空間，讓圖書館頓時變身繽紛、有活力的童話王國，賦予使用者更多五感衝擊之餘，也找回當初對生活的熱情與期待。



設計概念示意圖





陸洋 / 陳莉莎
台灣科技大學 / 建築系



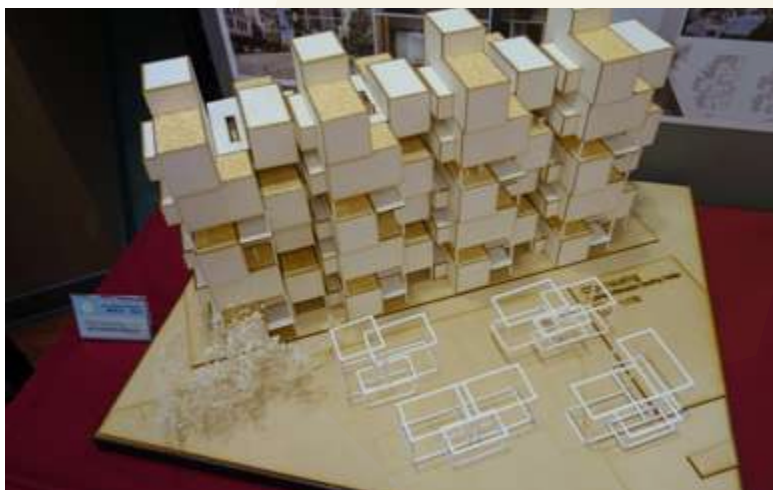
【江之豪】評審講評

從平面圖、模型到整體概念的構思成熟度高，看似簡單的量體卻藏有豐富多元的變化，能完美將住宅設計深入都市紋理，並能因應當地氣候、採光、周圍環境等地域因素提出解決辦法。其深具現代時尚感的白色量體，注入科技感與前瞻性的創造理念，引領了未來居宅新革命。

Clip Housing 悉尼經濟適用房設計

位於濱海地帶的雪梨是澳大利亞人口最多、最稠密的地方，同時也是經濟、文化、政治、航運、旅遊的重點區域，因此設計師透過 Clip Housing 的設計概念，將夾層創造成四種不同的組合，希望透過本設計填補城市與邊境的間隙，讓更多人享受便利舒適的居住環境，同時連結人與自然、多元移民文化等關係，在雪梨這個城市中綻放屬於自己的未來生活。

(註：悉尼係指雪梨)



觀看作品完整介紹

▶▶▶ <https://youtu.be/feWE46hnD7I>



銅獎

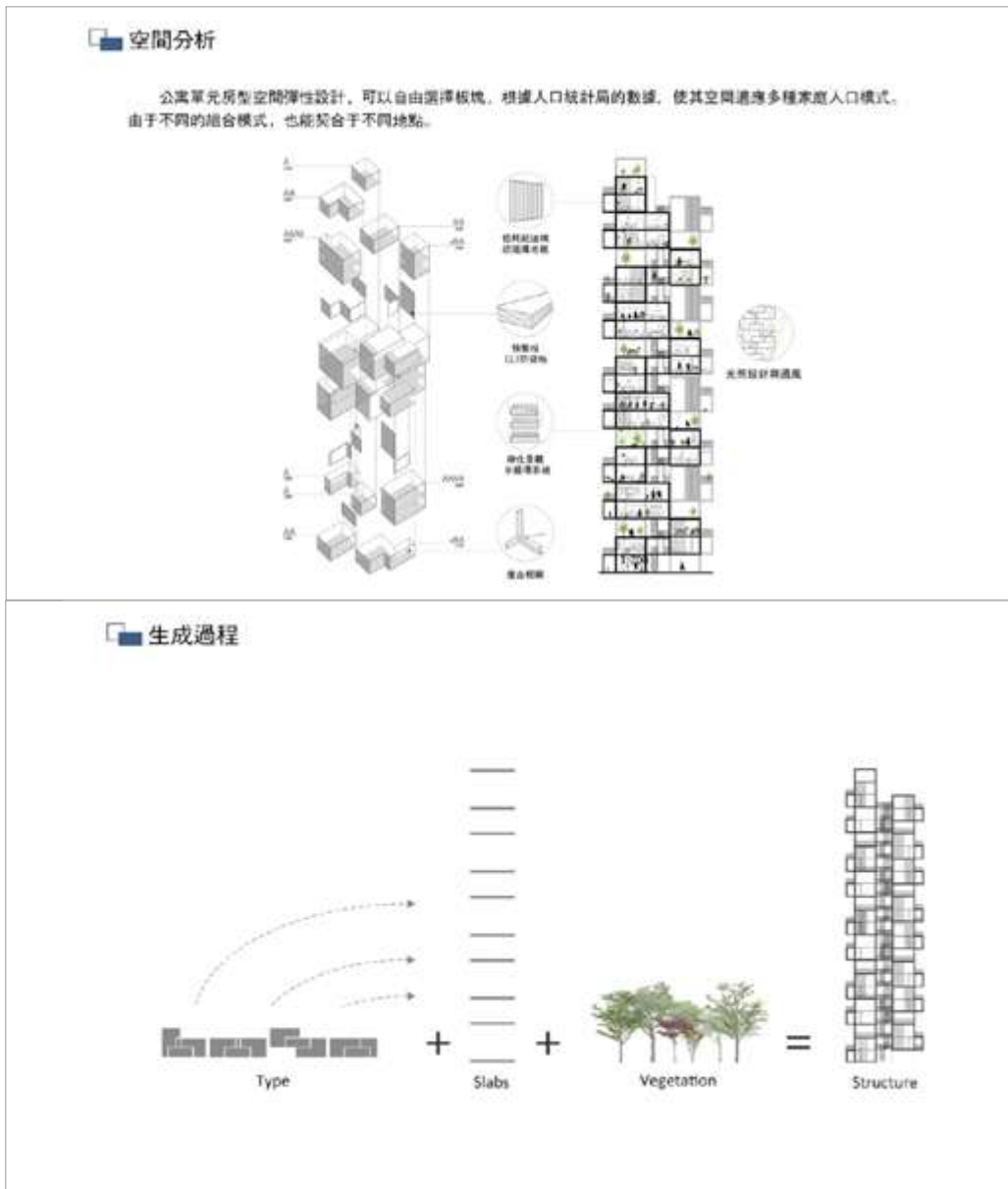
澳洲是全球人口密度最低的國家之一，然而有 1/4 的人口住在雪梨，因此造成住宅用地過度擁擠。根據雪梨的城市問題，設計師在初期對當地家庭型態進行深入調查，結果顯示以公寓型單人住房為主，家庭類型則多為 1 至 3 人，因此利用機動性強的四個模組，讓板塊可自由拼接來因應各種居住地形，其五大設計重點包括聯結、疊加、折疊、規劃、經濟性，不論濱海地區、鄉野間、城市皆適用此建築，特別是建築之間距離較為密集的市中心，可運用垂直堆疊的手法建構這座建築，毫無違和地融入市容當中，完美體現空間可適應性的價值。

設計師考量到雪梨潮濕多雨的氣候，將人工溼地原理應用到植生牆，創造新型的垂直綠化系統進行雨水回收再利用及淨化空氣，完美結合環保節能與創新設計。此外，於底層藏入挑空的設計巧思，塑造成能夠遮風擋雨的長廊，發揮體貼入微的精神。在材質方面，採用低耗能玻璃、CLT（新型木建築材料）、防波板、複合輕鋼等符合的材料，藉此達到能維持品質及快速完工的經濟效益。

空間以溫潤木質語彙鋪陳，圍塑溫暖愜意的氛圍，設計師憑藉前瞻的思維，在房價居高不下的未來社會，提出一套具有經濟效益及美感設計的現代公寓，不僅只是為雪梨人帶來極致的生活美學，更是走入社會解決問題的人本建築。



■ ■ ■ 設計概念示意圖 ■ ■ ■





林虹羽

台灣科技大學 / 建築系



【林欣璇】評審講評

顛覆以往創造疊加新的物件，學生選擇以當地原有的故事為出發點，細膩分析環境、居民需求，透過敏銳的觀察力重新組構臨時展場，保留寶藏巖不可抹滅的惆悵情感，提醒現代人重視過往歷史之餘，也增添了多元的新意與創新的人文價值。學生利用「反諷手法」詮釋整體設計概念十分特別，作品與眾不同、別有新意。

山城上的慾望 慾望下的山城

以寶藏巖藝術村源遠流長的歷史為背景，希冀透過居民與城的關係作為「綻放」的設計主軸。設計師將固體的型態的空間、抽象的時間與記憶一同投射於展演區域，創造一座由慾望堆疊而成的山城，讓人能以「旁觀者」的身份來參與這段富有情感的連續場景。



觀看作品完整介紹

<https://youtu.be/L55GWKR73N4>



「如果還有一條繩，他們會如何訴說自己的故事？」



CONCEPT:
 「1960年前後，位於城市邊緣的人們逐漸遷移至此，從多層建築發展為慾望之城，而這些建築形式為了慾望的象徵，本設計將以建築風格為主軸，藉由空間/時間記憶，面對山下舊城，訴說慾望與舊城的山城。」
 「他們在慾望的巔峰處，向雙手舞在舊城的山城。」
 「而此將是他們的未來(慾望)」

Step 01 Step 02 Step 03

「藉由室內與屋架的介入，轉成了山城的過去/現在/未來。」

「我們將藉由這些細節，紀錄空間的變遷與過去事件之間的關係，展現加諸於山城上的慾望。」

「物件象徵為慾望的象徵，細節的記憶將轉為純粹的線條。」

▲ Floor Plan



銅獎

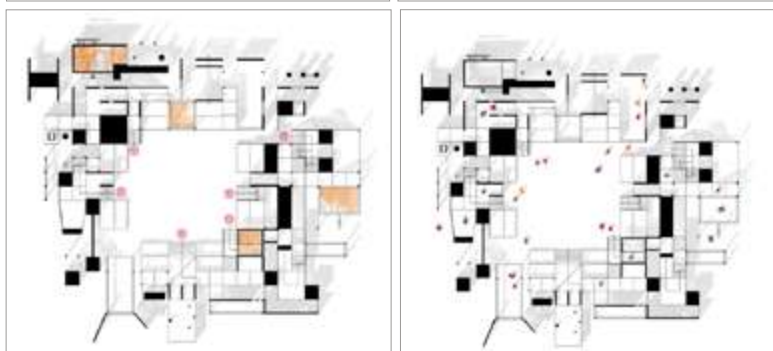
搭乘時光機來到 1960 年的初期，一群來自社會底層的居民逐漸遷移至寶藏巖聚落，他們帶來廉價的磚頭、或廢棄建物、甚至是河撈起的建材，徒手搭建起這座城，最終在它無止盡的擴張時因為政府的介入而停止了成長，而如今的寶藏巖吸收了由生存、政治、環境積澱下的慾望，讓這座城最終成為了慾望的集合體。

根據過往豐厚的文化底蘊，在初期設計師親自深入寶藏巖的村落，藉由影像、居民訪談記錄下珍貴動人的眷村記憶，企圖牽繫起空間量度與歷史事件之間的關係，同時將承載著過去、現在及未來各個層面的慾望物件加諸於山城上。展場經由模組化的形式呈現，利用 1x1x1 的方塊體作為基礎，融入各個片段所代表的元素，以一種「被固化」的表現方式，讓慾望本質重新被建構。作為起始區域的中央廣場，猶如事件的連結點及時間軸線延伸出九個模組，擘劃出整座城清晰的空間脈絡，而其中五大區域則代表五個場景故事，透過故事的感染力，讓內部各個機能都富有涵義。

設計師希望透過藝術展場打開現代人對於寶藏巖的侷促想像，它不僅僅是休閒放鬆、欣賞藝術作品的地方，而是在城市中拔地而起的一道歷史印記，彷彿訴說那段光輝歲月即將邁向新時代的熟成與自信。



設計概念示意圖





葉俊毅

台灣科技大學 / 建築系



【巫基福】評審長講評

設計者從未來圖書館型態重新思考，以活絡動線、定義空間單元，並建構新的書架系統三個主要設計策略，回應基地即是圖書館的主要構想，實屬精彩！在競圖的表現密度與邏輯完整性高，可惜在開放式書架系統與基地景觀設計亦有需努力空間，未能貫徹執行其主要設計構想，缺少了更強的臨門一腳！

觀看作品完整介紹

<https://youtu.be/V80m38KFPu8>

未來，序章

沒有框架、沒有主軸，一切從人與基地聯繫中找到發展的觀點，隨著各元素的介入，以及時間、空間的變遷而產生的交互影響，設計師認為能將現況及未來的發展，接納為設計元素中，把基地和人做一套系統整合。

傳統一般建築時常將基地與建築以物理關係做連接，甚至將兩者分開設計，導致觀者常常在量體中才能體會建築的個性。假設將基地本身視為建築，是否可以引導人經由穿梭、遊走時就能有所感悟？而在建築的成長性、模組化是最容易也最好發揮的操作方式，但如何能保有建築獨特的，便是設計師面對的首要問題。

為了穩固及工程下挖的方便性以四方形為基底，再透過夾層達到空間置換的效果，空間利用移動式書牆來呼應不一樣的空間性質，讓使用上更加靈活，能因應展覽或隔出其他新的場域。在下層較為隱密的地方，規劃為自習室、多功能影音區等獨立運作的區域，藉由電梯、鐵門連接到戶外的縱向動線，當圖書館閉館時，居民依然能享有 24 小時的自習空間。此外，咖啡廳區以灰色靜謐的水泥鋪面打造，一路延伸至戶外道路產生內外延續的視覺效果，同時拓寬主要動線，讓路人能不知不覺被引到進入。

然而以中心點為起點的發散動線，容易產生死角、阻礙便利的缺點，設計師卻將這個劣勢轉為優勢，以此針對想長時間逗留讀書的民眾，保留一條通道至讀書區，去除人流走動的行為干擾。基地上方則以圓弧形設計詮釋「圓融意象」，把動線從中切割達到分散、綻放的狀態。







潘志泓

台灣科技大學 / 建築系



【孫立和】評審講評

根據整體空間配置及機能上的安排，學生思想周密、設計考量周到，針對當地居民生活習慣與需求，規整出流暢的動線及完整的區域分配，同時兼顧綠化環境及自然採光值得讚許。

觀看作品完整介紹



https://youtu.be/nymk_A05IGk

S.MAPS

身處在 21 世紀，人們閱讀習慣已由紙本書轉為電子閱讀，如：facebook、amazon 等，那為什麼我們還需要一個裝滿泛黃書紙的大儲藏室呢？常常我們會在書架與書架中找尋一件我們無法精準描述的事，對設計師而言，「尋找書籍」的過程便是一段尋找驚喜的旅程，他相信驚喜不該侷限在書架中，應該是從書架到城市一層層組織而成的，一種對知識層層遞進的綻放。

此基地位於新北市土城區學成里的學成公園，附近多為人口密集的集合住宅，對於現有的圖書空間已不敷使用，因此公園綠地、停車場與圖書館在當地皆有高度的需求。因應建築右前方為捷運站，以穿透、虛幻的斜角視線串聯，並透過實質的動線貫穿到一旁的住宅區。

設計師將驚喜分為三個層面，依序為追尋、機能與活動，「追尋」就像小朋友進入遊樂場般，不需方向指引，他們會透過自己的方式找尋想去的地方，因此打造出一個不規則的空間，讓兒童可以拿著書本恣意地坐在地上、溜滑梯上，或是秘密基地中，同時也表達不應被特定框架限制的空間主張。漸漸地，從好奇的驅使下成年人逐漸開始追尋知識上的樂趣，發展出各自的興趣、專長以及想深入追求的事物，而「機能」在此扮演著圖書館的主要骨幹，由穿梭空間的路徑圍塑出一個環形。最後，在取得知識後，希冀將知識傳承、綻放出去，藉由各式各樣的「活動」分享，包括寫書、說書、展覽體驗等，經過三種形式的表現手法，讓社區型的圖書館衍生出城市生活的脈絡。

在空間機能分布上，入口處汲取「天井」的意象創造出「大驚喜」的感受，一樓主要規劃為開架式閱覽區、期刊書報區、兒童閱覽區、果園、三角廣場、說書演講廳；二樓則設置多功能活動室、自修室、多媒體視聽資料區、儲藏室、屋頂花園、討論室。



陳麒善

台灣科技大學 / 建築系



【賴怡如】評審講評

學生作品的設計概念能搭上環保議題，同時整合一些科學上的觀察，是一個十分有趣的題目！不過整體概念與建築的運用不夠明確，尤其針對不同空間的類型如何應用於建築上的皮層及結構關係，需再進一步探索與研究，期望將來能在這部份詳細表達。

觀看作品完整介紹

▶▶▶ <https://youtu.be/lc8mMH-cjZg>

BUILD FENDER

隨著科技的進步，工廠與住宅在短時間密集的建立，逐漸壓縮自然環境的面積，建築對於環境本身就是一個巨大的汙染，不管是建造過程或是後續的使用於環境來說都帶來巨大的傷害與負荷，如何讓建築能夠代謝自身所造成的汙染成為現代人思考的議題方向。

對設計師來說，建築和人一樣具有生命，如何能在建築年限內達到最有效率、對環境最有幫助的成果，便是此作品的初衷。設計師以細胞的單元組成作為設計發想，針對不同的構件各自的作用與型態，藉此組合成一個具有生物機能的建築，致力解決空氣汙染及廢水處理的社會問題。

根據調查顯示，微藻培養的二氧化碳減量效率是一般植物的數十倍以上，而於封閉室建築中培養更能增加開放空間的四至五倍，微藻養殖需要充足的陽光及富有營養鹽的水才能進行微藻作用，產出乾淨的水、藻泥及生質燃料，鑒於這些養殖微藻的基本條件，設計師希望建築能像細胞膜一樣能控制排放出來的廢氣及家庭廢水，經過轉化後能讓自然環境避免汙染危害。主要藉由中心管制的抽風系統，讓車流量排放的二氧化碳能抽取至各個微藻養殖單元，能源轉化則利用遮棚的雨水回收系統讓水源過濾乾淨後提供給民衆使用，排出的生質燃料由工廠進行發電。

工廠細部規劃有儲存槽、入水管、出水管等，而室內設計以微藻養殖為主，辦公室透過大面落地玻璃鋪陳，打造明亮通透的空間，讓工作人員能在此短暫休憩、聊天，同時採用通透流暢的機能鋪排，方便人員進出行走。在光線部分，設計師光影變化、氣泡攪動反射等，使整體光暈更加柔和舒適。





楊瑞臻

東海大學 / 建築系



【劉冠宏】評審講評

摒除過往橫向的空間設計思維，學生以垂直長形的量體拼接，創造出前所未有的居住型態，表現手法具有前瞻視野及實驗性。透過動線串聯各個單元同時考量自然採光，讓空間既有獨立自由的使用機能，亦有延伸、連貫的視覺效果，整體設計頗具可行性值得肯定。

觀看作品完整介紹

▶▶▶ <https://youtu.be/T24chyNeGiY>

生活地景 ONE-ROOM

「綻放」是多變且富有不同面貌的，由此概念衍生出一種顛覆傳統的住宅模式。設計師認為家是由個人為起點並與其他人產生連結的地方，因此，設計師利用上、下面錯落的高度控制去規界出機能領域，取代一般以牆圍塑出的空間，讓各區好似自成一區，卻又緊密相連。

設計之初，以一個六面立方體將上下兩面以對角線斜切，創造出三種基本型態，有著不同的空間特質－壓縮、開放、轉向，而共同的是在原本單純的x軸、y軸外創造出旋轉45度的空間體驗。在組構上，以一點（單元）為出發拉出一條規範的線，由室內外交錯的軸線上創造出不同使用機能、量體尺寸、視線與光的變化，並衍生出一個面，透過旋轉、錯移將原本清楚的界面關係打破，模糊上、下層次的關係，對此從中加入實際的生活機能，將原本的斜面轉為階梯、轉圓區域。

基地坐落於台中山坡地帶的緩坡區，設計師以整體旋轉45度回應基地，強化原有量體現第三軸向的特色，同時與外界的邊界弱化，將地面層留給公共區域，將戶外西北向的綠地引進室內空間。在量體的結構上，為回應以人為本的出發點，將原本一柱一樑的架構分化為四柱四樑的組合，可順道解決管線問題。為成就連續不斷的視覺效果，運用錯移的手法將私密空間上下交錯，剩下的空間則作為公共區域使用。動線以回字形、八字形的方式將整個空間串聯在一起，藉此消除樓層清楚的邊界。

一樓規劃為客廳，透過不同斜板形塑生活機能的無限可能，孝親房具有延伸至戶外環境的設計，兩個小孩的住房可各自獨立，又設有互通的連結。設計師以最簡單的單元體，玩轉出多變、多樣化的格局視野，為未來生活開創新局。

生活地景
【ONE-ROOM】
 單元并排排 關係並列的開放生活
 建築的公共域 自由的邊界約定

單一空間一體感 創造場域的獨立合作

我 這所住宅並非由人與建築師共同設計，而是由建築師與居住者共同設計。建築師提供的是空間的框架，居住者則是空間的靈魂。在設計之初，我們就意識到這是一個需要不斷演進的空間。因此，我們設計了一個具有高度彈性的空間，它不僅可以滿足居住者目前的需要，還可以隨著居住者的生活需求而不斷演進。這是一個開放式的空間，它不僅是一個居住空間，更是一個生活地景。

利

第一，一個小區在空間上需要有一個整體的規劃，同時，也要有一個公共的領域。在設計之初，我們就意識到這是一個需要不斷演進的空間。因此，我們設計了一個具有高度彈性的空間，它不僅可以滿足居住者目前的需要，還可以隨著居住者的生活需求而不斷演進。這是一個開放式的空間，它不僅是一個居住空間，更是一個生活地景。

LIVING LANDSCAPE
【ONE-ROOM】
 From solo to all. An accumulation of living landscape scattered along space. Fragmental residential space.

one = all (allegorically, similarity)
 one = one (individual, difference)

FRAGMENT is way to connect them as one whole. Coming to the relationship between one and another, but it shouldn't be made up by separated pieces but the network of functional spaces. When these functional spaces are connected to the landscape, the "form" is created. Meanwhile, instead of a space for formal use, "form" is to be defined into functional spaces by using different height of space, that different series of distance for the separated, yet connected spaces.

Cell is a unit to be designed according three kinds of their ratio with different spatial properties such as compression, tension and expansion. All units are not equal in experience, a mixture of all different kind of experience is a whole.

In connection among them a subtle line shows a subtle straight line to connect them. These lines, which are placed in the plane to make the clearly boundaries between up and down.

Wall for Learning module
 Body will not only take light of the Learning module.
 Body will not only take light of the body, but also take light of the body.

透視圖 PERSPECTIVE
 Using a perspective view to show the overall effect of the building.

單元
 Unit

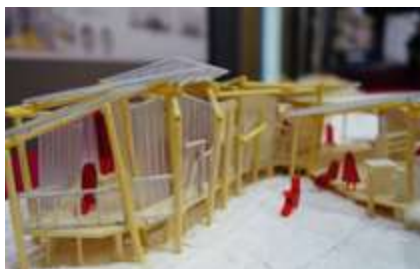
結構設計
 Structure Design

模型
 Model



潘志泓

台灣科技大學 / 建築系



【江之豪】評審講評

從藝術家的雕塑延伸成一個展場建築，概念富有創意巧思，其屋頂皮層能加入寶藏巖的屋頂元素，並使整體順應當地地形，讓視覺形成相互呼應的和諧美感，整體表現手法相當新穎、靈活，若能再深入敘述每個空間的機能、功用，將會成就更高的實用價值。

觀看作品完整介紹

▶▶▶ <https://youtu.be/ExB2oCav9NA>

Eroded.

生活在寶藏巖的居民選擇以磚瓦堆砌臨時建築，而不是選擇建造豪華的山林別墅做為居所？原來當初的「暫留」被時間一點一滴滲透後，成為了深根蒂固的地景面貌。設計師汲取前人留下的「遮雨棚佇列」建築語彙，以及鄰與鄰間所搭接而成的廊路，將這些元素串起生活，成就「人」與空間連結的精采故事。

台北市寶藏巖原本為公館福建泉州安溪移民的一處信仰中心，日治時期台灣總督府曾在此設立高砲部隊，留下許多兵舍與軍事設施，戰後皆為國民政府接收，眷戶開始興建臨時性建物，棲居於此。南非藝術家 Regardt van der Meulen 透過鐵的鋼性與力的平衡，來探索與表現人體的內在脆弱性，他說：「人們強有力的身體裡存在著脆弱的謊言。」設計師將藝術家的雕塑概念放置寶藏巖，將之理解為時間對人體的滲透性，從歷史的時間線性過程做出形式與材質的解構，利用行走的極短時間來體驗時間與構築對人的滲透性。

設計之初隨著坡度建立起線架構的規則，並加入面的元素來分割空間或提供保護，接著以配置圖做為基底，配合空間的光影變化來安排柱與面，透過面與面交織破口所產生的光點帶出室內動線，讓雨水可經由屋頂進入，形成一種自然的滲透。最後，修飾整體外觀的感覺、減少過多零碎的面，並控制室內品質。設計師將建築的實牆解構成網、通透與半透明的面，讓室內外的人相互交流、互動，成為此建築中不可或缺的重要部份。

設計師將樹群的垂直元素解構成線性柱列，畫出隱形的空間來界定建築的領域。由外可看見人的活動映照在建築的立面，有時具象、有時剪影，將人滲透為建築之一部分。而內部休憩空間、展場與戶外廣場看似通透相連，卻又有各自的性格。當雨水經由屋頂交織的破口流下，沿著牆面穿過地板到達草地，無形中也成了一種自然的滲透。

Eroded.

Nothing, Elements, Compose, Mass, Eroded



人，是這世界上
最不可忽視的存在
(圖1) 這是最早
的模型照片。

在建築設計中，人
是設計的主體，也是
設計的目的。只有
理解了人，才能理
解建築。

建築設計不是一
種純粹的藝術，而
是一種實用性、功
能性、經濟性的產
品。

Artist



建築師是創造者，也是
設計的主體。只有理
解了人，才能理解建
築。

建築設計不是一種純
粹的藝術，而是一種
實用性、功能性、經
濟性的產品。

建築設計不是一
種純粹的藝術，而
是一種實用性、功
能性、經濟性的產
品。

操作

Empty



建築師是創造者，也是
設計的主體。只有理
解了人，才能理解建
築。

Elements



建築師是創造者，也是
設計的主體。只有理
解了人，才能理解建
築。

Compose & Mass



建築師是創造者，也是
設計的主體。只有理
解了人，才能理解建
築。



建築師是創造者，也是
設計的主體。只有理
解了人，才能理解建
築。



建築師是創造者，也是
設計的主體。只有理
解了人，才能理解建
築。



建築師是創造者，也是
設計的主體。只有理
解了人，才能理解建
築。



Site



建築師是創造者，也是
設計的主體。只有理
解了人，才能理解建
築。

Eroded



"物"

建築師是創造者，也是
設計的主體。只有理
解了人，才能理解建
築。



"人"

建築師是創造者，也是
設計的主體。只有理
解了人，才能理解建
築。



建築師是創造者，也是
設計的主體。只有理
解了人，才能理解建
築。



北立面圖 22'2"-0"



東立面圖 22'2"-0"



西立面圖 22'2"-0"



南立面圖 22'2"-0"



范僑芸

台灣科技大學 / 建築系



[林欣璇] 評審講評

整體設計構思縝密、概念相當有想法，能找出基地的歷史根源，將其精神意象繼續傳承於後世，並讓城市綠化自建築進一步向外圍環境延伸。學生具有優異的分析力，細心考量到「人車分離」的安全性及動線的流暢度，引領觀者能從多元的角度「探索」眷村文化。

觀看作品完整介紹

<https://youtu.be/iIMQfSC4ZQI>

城市飛白

「我們的生命短暫注定要臣服於時間的暴虐，唯有經由歷史我們才能解開枷鎖而遁入永恆。」英國歷史學者羅斯（A.L. Rowse）曾言。設計師以「水墨畫」暈開、發散的效果，細細鋪述一座建築，她相信歷史不像物理一樣有實際作用，而是如詩一般能涵養人，美化人生。

隨著科技的發展，城市空間被交通工具所連結，都市的公共空間轉移至個別的建築，生活空間變的破碎疏離。因此，設計師選擇了位於新竹市區與科學園區的兩條主要道路上殘存的工業遺址，其兩次構造系統顯示台灣時代改變的脈絡，從工廠到居住空間，利用中國寫意的方式將舊建築物釋出再生，回應對土地歷史的態度，重新思考舊建築物與人的關係，以及城市以人為本的人性空間，重新介入這封閉的歷史建築。

朱蕾曾言：「第一眼所見的模稜兩可隨著時空轉換卻是層層疊疊的感悟」，這座歷史建築是一個屬於記憶的交會之地，設計師想打開這個封閉獨立的空間，重新釋出給城市，讓來者重新解讀這舊有的空間。她將基地設為一個過程一個新的空間序列，讓新舊同時以不同空間序列出現在基地上，建立一個未來與過去的架構。在基地上依據不同的使用者分成不同區域，並且將紀念性的空間散落在各地，以流暢動線導引參觀者感受空間在歷史上的變換過程，並重疊未來的空間軸與過去居民的生活軸線。

設計師透過循序漸進的規劃，從展覽、紀念空間、廣場及綠地有條不紊地鋪排，利用「繞」的設計手法串聯空間，體現建築過往的歷史風華，完美呼應朱蕾所說的：「樸質的空間蘊含深邃的思想，不同的情境下卻可以發出恰如其分的解釋，保持鮮活的生命。」





葉芷婷

台灣科技大學 / 建築系



【孫立和】評審講評

學生的設計構想及概念十分新穎，深具國際視野且關心時事議題，能以戰爭與和平的核心思想為設計主軸，並考量醫療資源的分配與調度非常細心，但基地因不是以傳統建築的模式所規劃，所以在實際執行面上較有困難度。

觀看作品完整介紹

<https://youtu.be/1bv2L0sHTfA>

CONVERTIBLE HOSPITAL

從 2011 年燃燒至今的敘利亞內戰，造成約 190 萬的死傷人數，除了暴力衝突也有 7 萬人因沒有醫療、藥物、清潔用水或住房而喪命。設計師希望透過設計的力量，可望解決醫療資源、地方發展的困境，讓當地居民看見生命的綻放與希望。

「綻放」一詞讓人最直接聯想到的就是蒲公英，若將戰爭比喻為一陣風，那麼蒲公英種子就有如設計師所建造的機動性塊體，藉由直升機搭載散播至各地進行救援，除了有形外向的詮釋，更希冀當地居民能獲得完善的醫療照護，使生命綻放出五顏六色的生命花海。

有別於一般結構固定的建築，設計師汲取傳統「魯班鎖」的概念，透過六個木造塊體相互交疊接合，成為一座可移動、可變形、可抽取的量體，表層採用大量綠化及防火材包覆，達到醫院健康又安全的指標。此外，將空間機能分為六大功能面，上層規劃為多功能教室及災民庇護所，平日可供休息娛樂之餘，亦能成為教育中心，增加居民的醫療常識及基本急救課程，藉此提升當地的醫療水準。中間層以輕質材料鋪陳，設置橫向廊道及縱向電梯作為各個空間的連結，同時也規劃一個個機動型的醫療站，當戰爭來臨時，建築可在分解及縮合之際，經由飛機搭載快速將醫療資源分配至等待救援區，每個模組也能善用現場材料組成臨時避難所。

最後，建築下層則設計成急診室、開刀房，以及擁有良好採光的病人恢復室，希望將充滿活力的陽光引入室內，賦予正在復健的人滿滿正面能量。對設計師來說，能將「設計」變成一種解決社會問題的方法，為全人類帶來更好的生活品質，便是此次建築規劃的真諦。





張子萌

中國文化大學 / 建築及都市設計學系



【賴怡如】評審講評

本作品是一個非常有趣的空間組合設計，學生利用單元組合的概念來創造不同的生活空間，並因應現代人的生活情境提供不同的生活空間想像，在表現法上也十分生動活潑。但在空間排列上還是以傳統的隔間方式規劃，無法跳脫一般對於居住空間的想像。

觀看作品完整介紹

<https://youtu.be/FupGD05i8Eo>

LIFE IS ELSEWHERE

綻放是由一個點逐漸擴散四周，設計師汲取此概念運用一個 AB 型的單元，從三個娛樂型、生態型、居家型不同的組合方式，分布在街角、露台整個城市的間隙當中產生綻放的效果。

有鑑於現今社會單親家庭的比率上升，也有許多人傾向於獨居生活，因此，未來的建築型態趨向於簡單、機能及補給性強的空間，可依照每個人不同的需求而成的組合方式，且需重複利用以達到高經濟效益。由兩個 T 型的基本單元，經過水平拼接、垂直拼接以及倒轉 L 型，並運用特地的卡榫連接構築。

因現代人承受的壓力變大，導致睡眠品質差，進而易產生負面情緒，設計師在「居家型」空間透過控制恆定的溫度來打造符合人體工學的「質量睡眠區」，並加上簡易的淋浴系統、有氧運動區、兒童遊樂區即可以作為租房使用。第二種倡導節能環保「生態型」空間，內部種植大量水藻，讓現代人能感受清新無霾空氣、近距離接觸綠植，模擬出新型態的體驗空間。「娛樂型」空間則是三種類型中最富彈性的表現手法，它能創造出挑高的大型空間展覽、陳列藝術裝置等，而雙層錯層空間可舉辦小型音樂會、電影分享會、書展等，此外，也能針對單人獨享空間客製化，讓人可以在這看書，拉琴，冥想和做瑜伽等，享受安靜舒適的氛圍。

設計師從現代人的生活習性及城市未來的發展，透過簡單的設計概念延伸出豐富多元的空間型態，以家庭、娛樂、自然環境等三大重要元素，成就高機能的現代感紓壓空間。





LIFE IS ELSEWHERE

通過 A  B  兩個基本單元旋轉交疊的組合后，
形成三個量體將城市中的各個小空間置入其中，提供給不同人群租用與體驗。



陳雲 / 湯睿峰
台灣科技大學 / 建築系



【巫基福】評審長講評

設計者試圖以新舊轉化及對話關係，詮釋傳統社區文化的傳承綻放，立意極佳！其模型與圖面的表現力度佳，也展現相當程度的勇氣與企圖心。但嘗試透過填充式營建概念規劃設計，卻與環境脈絡涵構呼應不足，實為可惜！另一方面，僅以迴圈式動線的藝術家屋作為社區文化的再生綻放載體，較無法接地氣底蘊，角色不明，亦是另一可惜之處。

觀看作品完整介紹

▶▶▶ <https://youtu.be/UTSDvDU7P5Q>

民居再生 駐村社區文化傳承的綻放

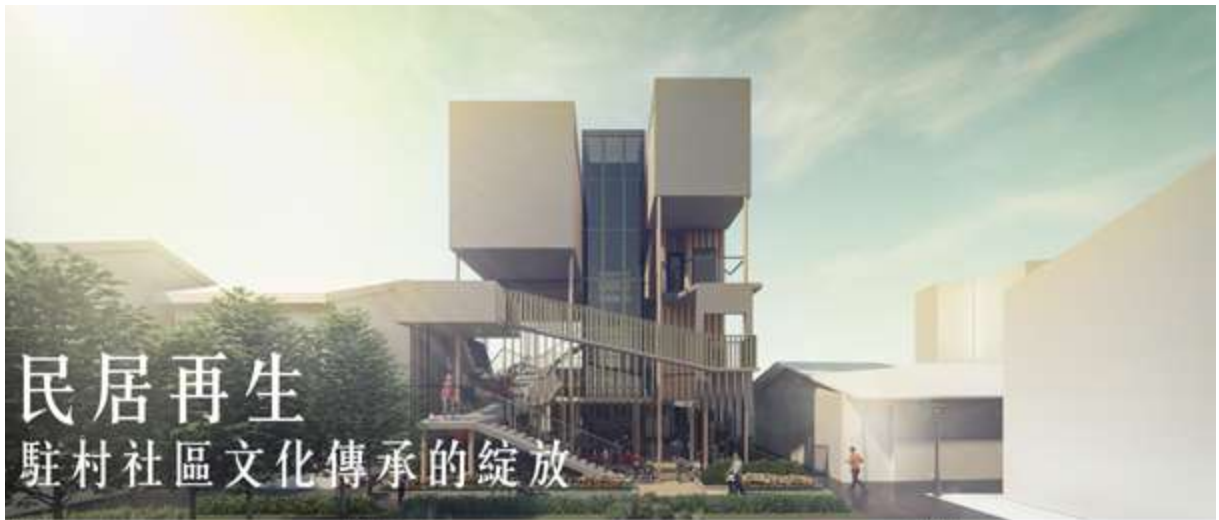
歷經百年老舊的四合院，隨著擁有者相繼逝世已被廢棄，為了讓老屋展現全新風貌，設計師汲取傳統文化元素，並以現代手法加以改造，將之轉化成新的社區型態，同時邀請駐村藝術家入住，淬鍊出富有藝術感的美學因子，在新舊融合下，讓舊文化區有了新的綻放。

此建築的原始屋況為典型的 70 平方米農村場地，設計師保留傳統的木樑及屋頂舊有結構，垂直向上的住宅有如植物向上生長的姿態，完美詮釋「綻放」的意象，汲取錯覺藝術大師艾雪 (Maurits Cornelis Escher) 相對論中屋頂上折造型，象徵生生不息的文化傳承，以及向外開拓的國際化，這樣的建築模式可輕易地複製且適用於其他閒置空間，打造成獨一無二的藝術社區。

在建築結構方面，設計師結合新建築的鋼筋混凝土與老建築的木結構，如此一來，便能減輕木作的受力。內部空間規劃 1 樓做為展覽及公共區域用，開放通透的場域平日可供居民在此休閒活動使用，駐村藝術家也能在此舉辦展覽。隨著樓梯至 2 樓空間，除了延伸 1 樓的展區，另一部份規劃為半私密空間，能舉辦私人活動及教學課程。3 樓則為藝術家的獨立工作坊，模組配套包含臥房、衛浴、餐廳、閱讀區、臥眠區，設計師以鋁框界分工作及休閒區，讓藝術家能專心創作及得到充分的休息。

除了建築本體外，設計師在後端也規劃一系列的藝術推廣，以藝術手法輕易達到商圈營造的效果，不僅加強了社區的凝聚力，也讓外來者於此探索學習，藉此牽繫起人與土地之間的和諧關係。





民居再生 駐村社區文化傳承的綻放

設計理念

將傳統民居重新詮釋與再生，以建築師的專業眼光，將傳統民居的遺留，重新詮釋與再生，以建築師的專業眼光，將傳統民居的遺留，重新詮釋與再生，以建築師的專業眼光，將傳統民居的遺留，重新詮釋與再生...



原始層層



設計元素

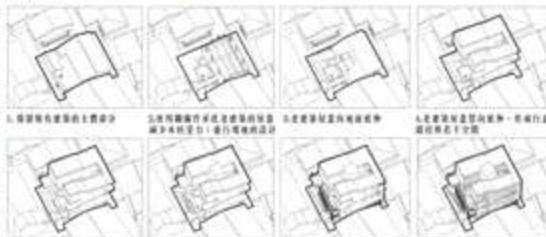


平面圖



設計策略-公共空間
將空間重新詮釋與再生，以建築師的專業眼光，將傳統民居的遺留，重新詮釋與再生...

量體生成



量體生成策略
通過對傳統民居的重新詮釋與再生，以建築師的專業眼光，將傳統民居的遺留，重新詮釋與再生...

橫向剖面圖

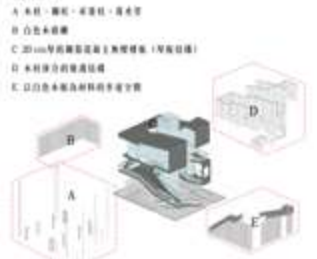


橫向剖面圖
展示了建築的內部結構和空間關係，強調了傳統民居的再生與現代建築的融合。



設計策略-公共空間
將空間重新詮釋與再生，以建築師的專業眼光，將傳統民居的遺留，重新詮釋與再生...

外觀材質



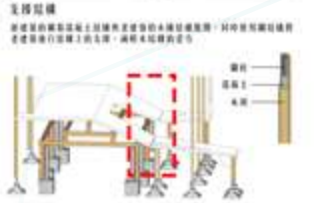
構構方案



立面圖



支撐結構





卓傳薪 / 邱振圍

台灣科技大學 / 建築系



【劉冠宏】評審講評

汲取舊時期「街屋」的概念為靈感，將現代空間揉合傳統元素，頗具傳承之意值得嘉許，學生設計手法表現純熟，順利解決一些連接面的問題，然而在機能規劃及氛圍鋪陳上，需再多考量目標族群的使用需求。

觀看作品完整介紹

▶▶▶ <https://youtu.be/MhvUVY90w0c>

退化

一間間古樸的老房子低聲訴說著各自的故事，風霜、時間、人士的遞嬗在紅磚牆及原木窗櫺留下了歲月繁華的痕跡，先民長輩們對於這片土地、盛事浮沉的種種，隨著科技社會的發展、年輕人一個又一個出走的腳步下逐漸凋零沒落，似乎不再有人深入了解這個地方的歷史淵源，徒留耆老們孤單地守護這片土地的記憶。

此建築原基地為大稻埕的舊式老街屋區，四周皆為具有文化價值的建築物，要如何克服狹長基地與歷史元素整合，成為設計師首要面臨的考驗。面對此問題他們開始思考如何以空間的方式，將長者的人生智慧與年輕人的朝氣活力做整合。因此，從華人飲食文化為主軸，在狹長老屋中創造種植、烹調、食用的敘事脈絡。

建築外觀以框架化方式保留街區形體脈絡，並運用鋼構造快速組裝減少對街區的衝擊，而線性設計亦能減少龐大的體積壓力，也替老街注入現代科技新意。在機能分配上，一樓規劃為開放式咖啡廳，能讓路過的人進來休息小憩，中央天井做為舒緩都市壓力的綠色農園，後端為後場廚房方便運送新鮮食材；二樓規劃成旅社大廳及客房區。

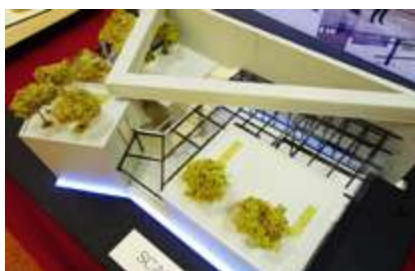
在動線規劃上，藉由基地特性以迂迴的方式拉長使用者駐足的時間，並透過起伏動線呼應老房斜屋頂與自然平原的高低律動，讓旅客能藉此放慢生活步調，細膩感受歷史文化的積澱。自然植栽也是設計重點之一，設計師依循室內空間的物理特性種植作物，不僅可以減少碳足跡應用在廚房原料，也能達到身心療癒、寓教於樂的功能。最能呼應城市紋理的屋瓦設計，利用大面積開窗、開洞，於垂直方向引入雨水和光線，並於水平方向對內展示老牆豐富的肌理，對外綻放出長者與青年的生活光輝。





謝定宏

中原大學 / 建築系



【江之豪】評審講評

能將截然不同、多元化的理念加注在同一個空間中極富特色，利用全然通透敞亮的開放式手法符合未來建築的趨勢，同時能透過大量綠化規劃，引領整體走向環保和生態的永續發展。建議能多琢磨在空間機能，並深入使用者的感受，提升量體的設計強度。

觀看作品完整介紹

▶▶▶ <https://youtu.be/NzLZGH1p1R8>

之間

萬物交換的瞬間我們遇見彼此，在此之間我們看見自然的風光明媚，體驗彼此的生活，從四季更迭自然變化的綻放中，感受一種交流、一種共容，希冀居住者一同沉靜在這美好的生活之中。

坐落於密集的住宅區建築，為建築師與家人的自用住宅，設計師以「自然」為主軸，汲取「山」的意象透過高低錯落的板塊形成迂迴路徑，讓生活動線完美融入於自然環境之中。五大設計重點從「體」始起，對設計師來說這裡就像是承載生活記憶的載體，運用「分」在三個量體之間形塑人與人互動交流的公共場域，「氣」妥善規劃不同動線連接的開口，讓居住者能感受外在環境的變化，「植」透過大量植栽、造景綠化空間，使內外相互呼應，最後以「構」收尾，在室內安排可停留休息的區域，巧妙與外界阻隔。

此建築北朝三至四棟的公寓式住宅，南面人潮較多的地區，因此，設計師在北邊規劃了較高的承重牆賦予建築完整的支撐度，南方則透過抬高的人行走道以增加住宅隱私。空間劃分為三大區域，分別為廚房、臥室及衛浴，位於建築後方的廚房富有較大的開口設計，天花板採用透光性的 Low-E 節能複層玻璃，當屋主一家用餐時，也能享受室外的天然美景。下沉式客廳設計保有安定感及個人隱私，而臥房左側可通往戶外環境，右側為進入室內空間的接合點，介於兩者之間的中介區域。最具特色的狹長型走廊，設計師運用細微的開口讓自然風能自由穿梭於此，屋頂花園因應四季不同，能感受豐富多元的自然變化。





之間

設計概念

之間 - 生活的起點

萬物交匯的瞬間自然遇見彼此，
彼此之間我們看見了自然的萬物可觀，
我們體驗了新的生活，
是一種交流，
是一種共融，
一同以靜在自然與生活之中。

設計手法

透過建築的「虛」與「實」

我們所進行了生活中的自然環境，
讓彼此在擁有各自隱私的同時，
在彼此公共區域的這道線程之間，
能夠家人與生活更互融。

空間架構發展圖

(1)



萬物的生活區域

(2)



家庭中的綠色空間

(3)



綠色空間轉化為公共區域



重新理解建築的生活區域



重新理解建築生活可變化

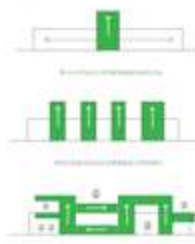


設計平面圖



設計平面圖 1:100 單位:公分

空間架構3D俯視圖



透過建築的虛與實，讓生活在此的一家人更自然地瞭解自然的環境，
也透過彼此擁有的私人空間的連結之間，重新開始生活的交流。





李燕/ 李茂峰

中國科技大學 / 室內設計系



【林欣璇】評審講評

學生能完整做到分析居住者的需求、採光及環境各方條件值得鼓勵，但在設計概念上過於保守，希望往後能有更大的突破，或是添入創新的現代語彙。此外，需留意空間尺度的拿捏，掙脫傳統單一的束縛，嘗試集結多元的想法與素材。

觀看作品完整介紹

▶▶▶ <https://youtu.be/Q61MlKmF-hY>

破繭

設計師以破繭演繹綻放，透過對蝴蝶生長過程的演變，從而延伸到人一生的成長過程。破繭成蝶，也就正如人一生的思想蛻變，而破繭，是更好的昇華，也是人生新的開始。現如今生活水準的提高，人們的平均壽命也在不斷延長，退休後相對自由，從追求物質轉為追求生活中的樂趣，因此就如破繭的蝴蝶一般，綻放屬於自己嶄新的人生。

台灣即將面臨高齡化、少子化的社會結構，因此，對於退休宅的需求也更高，然而要如何解決這樣的衝擊？政府一方推動鼓勵國人婚育的政策、輔導老年人口就業，醫學方面也針對老年疾病等提供良好的照護。身為設計者從源頭來重新思考高齡化議題，希冀透過完善的退休宅設計，讓建築創作與社會貢獻並存。

此建築坐落於苗栗三義鄉，設計師從蝴蝶破繭的意象，將之轉化昇華為人的一生。業主為一對即將屆齡退休的夫妻，計畫退休後，兩人將遠離原居住城市，來到苗栗鄉下展開新的人生旅程，由於之前各自為工作忙碌，退休後希望增進彼此的感情，並對自然的熱愛融入生活中。

設計師透過模組交錯與抬升的設計，進而使陽光照入室內，解決了長方體量體光照不足的情況，而斜面的屋頂也順勢減少雨水的壓力。為增加視野高度享受窗外美景，以複層錯置方式讓業主身處不同樓層，亦可隨時產生互動交流，避免上下樓之不便。設計師採用兩層樓高的玻璃媒材，將室外自然光源、蕩鬱樹海引渡入內，開闊寬敞的空間提供兒女與親朋好友來此聚會，藉此促進彼此間的交流。溫潤的木質語彙輕譜一室悠閒愜意，依據屋主喜好與興趣賦予貼心的豐富多元的機能，創造出活力十足的退休生活新貌！



破繭

基地:

苗栗縣三義鄉龍騰村



- 全山環繞
- 四周有小溪、農田
- 茂盛的樟樹林

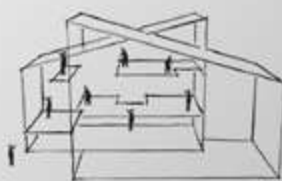
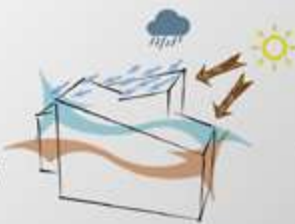
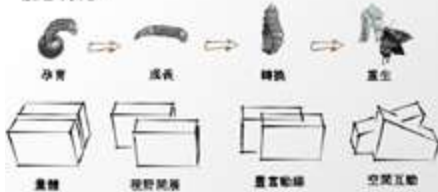
人設:

一對即將退休的夫婦，希望增進彼此的交流，並將對自然的嚮往融入生活。

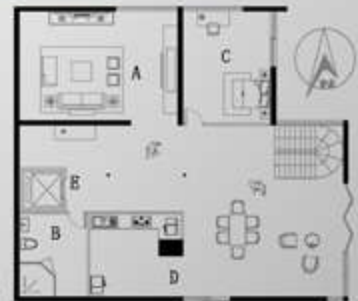
設計發想:

以破繭演繹綻放，隨著醫療技術於生活條件的提高，人們的平均壽命不斷提升，退休後相對自由，亦可擺脫束縛，擁抱自然。如破繭的蛻變，綻放嶄新的人生。

概念轉化:

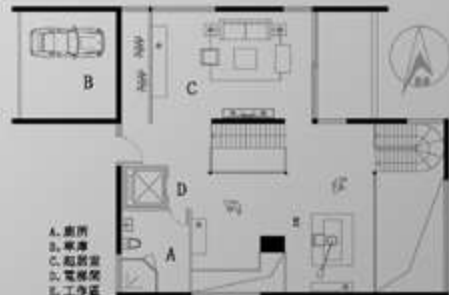


處在不同樓層，也可以互動交流，減少樓上上下下，並利用挑空區域增加視野高度。



地下一層平面圖

- A. 客廳
- B. 廚房
- C. 洗衣
- D. 書房
- E. 樓梯間



一層平面圖

- A. 廁所
- B. 車庫
- C. 起居室
- D. 電機房
- E. 工作室



二層平面圖

- A. 主臥
- B. 次臥
- C. 書房
- D. 打坐室
- E. 樓梯間





李楠

中國文化大學 / 建築及都市設計學系



【孫立和】評審講評

在圖書館設計概念中跳脫純空間的思維，細心考量到與周圍環境的關係，透過「天橋溜滑梯」象徵人與人之間的交流，頗富有想像力，但還需深入到實際工程的可行性，以及人流疏通的管制與策略。

觀看作品完整介紹

<https://youtu.be/o3GLvSr3WI8>

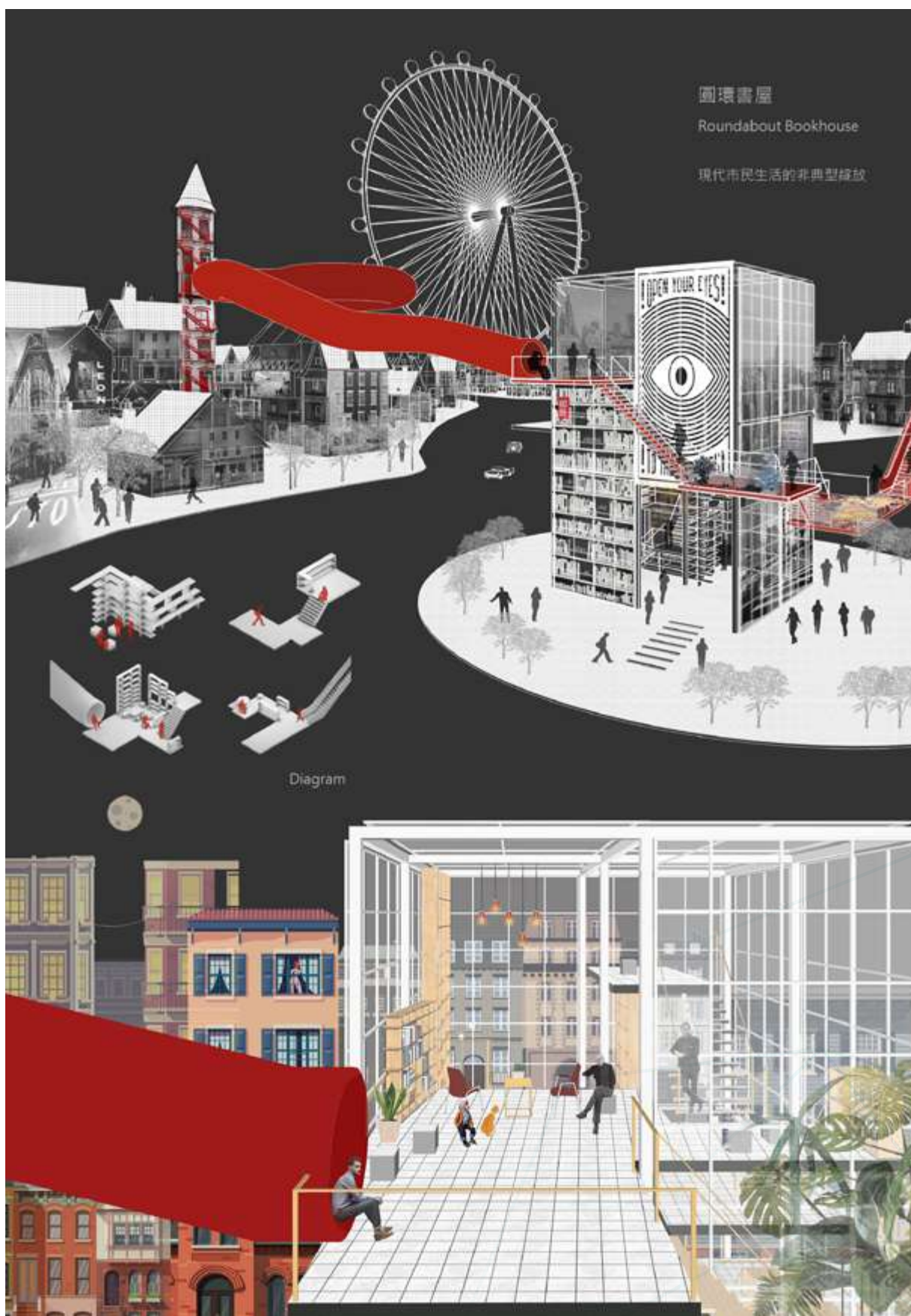
Open your eyes!

1960 年起，現代都市的建設許多是為交通所設計，逐漸發展成圓環（Roundabout）的城市圖景。經由設計師仔細觀察街道中汽車與行人關係後，思考行人如何能夠不被汽車所阻擾，顛覆傳統閱讀模式，以溜滑梯入口及角落閱讀空間，打造全新型態的角落圖書館。

在生活當中，當我們行走在街道時，經常因交通號誌而阻斷路途，讓人不由得感到困擾，而一旁呼嘯而過的車陣，更著實帶來焦躁不安的感受。針對交通擁塞的情形，出現了「環形交通」的設計，這是一種交通節點的特殊形式，能有效疏散車流量及提升通行效率，而行人也能利用天橋、地下道等帶狀設計，避開車潮輕鬆到達目的地。設計師延續此概念並加以重新改良，將「繞遠路」費時、無趣的路程轉變成新奇有趣，讓人難以忘懷的方式。

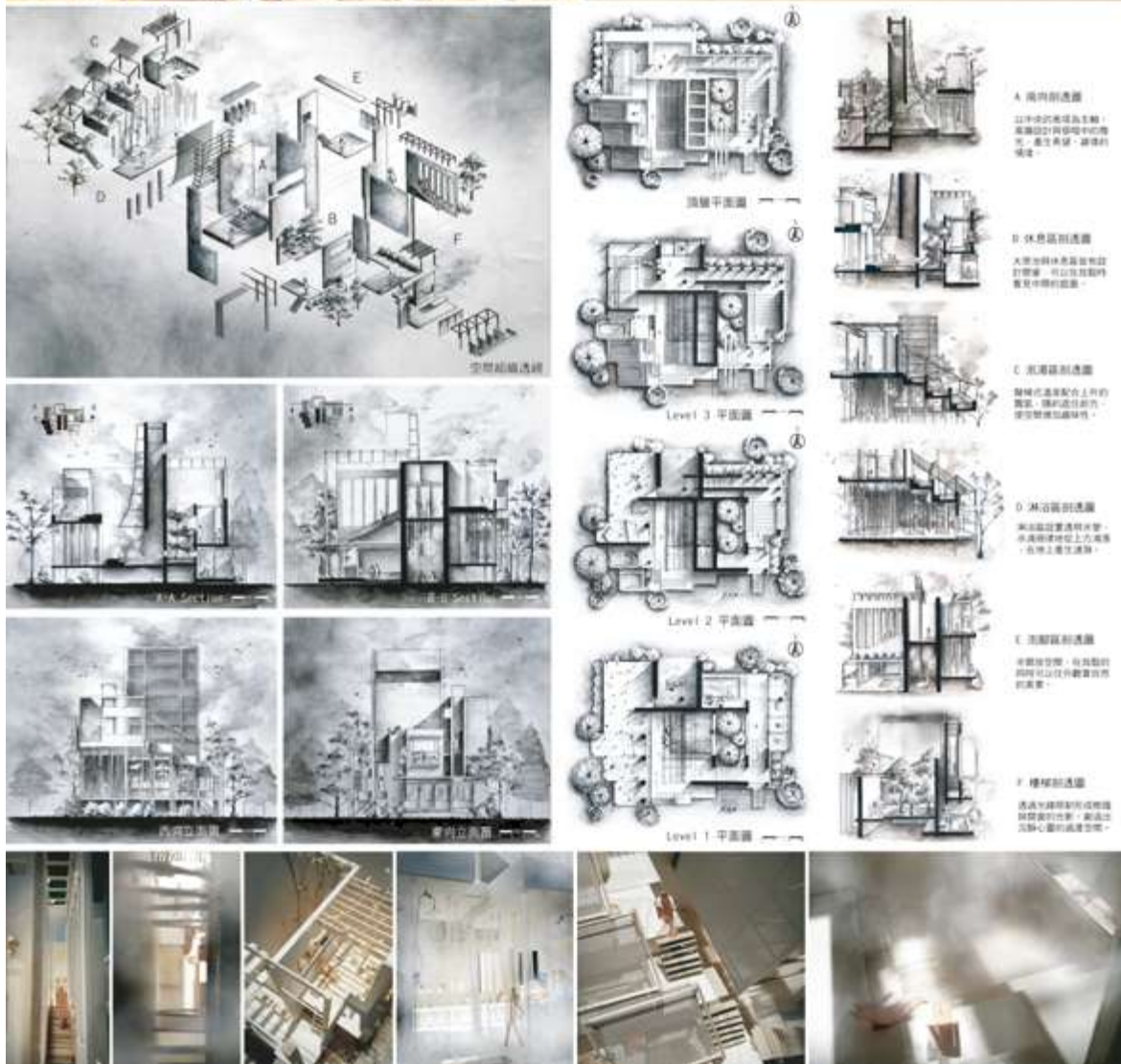
四層樓高德角落書屋以不同水平高低的入口進入，在透明玻璃的走道中，讓人感受到輕鬆愜意的讀書氛圍，也能看見書本以外的美麗街景，彷彿一座遊樂場般顛覆沉悶、拘謹的舊式圖書館。設計師以超現實手法，運用溜滑梯作為進入書屋的主要動線，並以手扶梯穿越下一個區域，在循序漸進的導引下構築游刃有餘的新閱讀空間。在材質方面，採用穿透性強的玻璃、白色柱體形塑輕盈明亮的視覺效果，白天也能享有充足的自然光，打造高品質的優美環境，同時也為使用者帶來愉悅放鬆的好心情。質，便是此次建築規劃的真諦。





王薪雱
台灣科技大學/建築系

光境沐浴 – 光霧綻放浴場設計



解構視覺境界 - 老屋新生

何慧玲/陳昱蓁
中國科技大學/室內設計系



緣野
BLOOMING

李博文
台灣科技大學/建築系



俄羅斯遊樂塔

林哲維/湯睿峰
台灣科技大學/建築系



林哲維/湯睿峰
台灣科技大學/建築系

浮舟—水耕之屋



設計發想

東南亞長期熱帶季風，訊息每層垂直空間運用不同，影響作地收成及居住生活。



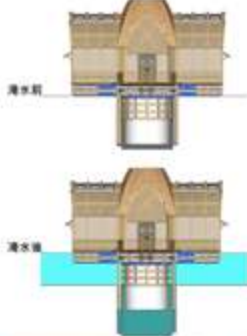
設計理念

觀察當地浮力製鹽機，設計出一種結合可浮式住宅。透過架起傳統—竹子，達到保溫的效果。結合自然通風設計以對抗在炎熱的熱帶地區，以水耕魚菜共生的設計主軸解決通風與糧食缺乏的問題。而外型部分是以船屋加上竹筏以漂浮水耕浮舟為原型設計而成。



漂浮與固定

漂浮時有圓筒型竹竿支撐，當海水時建築將會因為浮力後同竹竿在上漂浮，但因為竹竿高度很高使不會使建築物也隨著水而漂走。



編竹器

編竹器由頂層到底層的內部結構視圖分別展示。外觀的竹器編織外型，編織方法一共分成三種方式，再來是內部支撐整體結構的竹架橋，這層是由竹在傳統浮舟所用構成的浮舟層，最後是潛水下的魚菜共生池，由主架橋與魚網構成。



平面圖

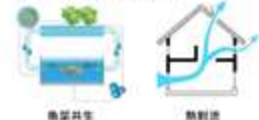


剖面圖

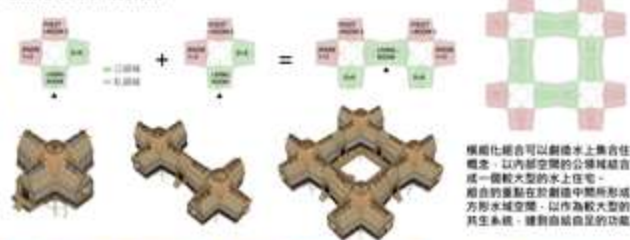


因為要超越當地氣候相當炎熱，不但在材質上對做配件選擇，在屋物的中央選擇作了一開口窗，以達到熱對流與通風的效果。

中央的開口設計是為了製造一個魚菜共生的環境，可以在河水應運屆時，能夠自由給魚菜維持生機，也可以給魚收獲的時對。



模組化-公私領域的轉換



模組化組合可以創造水上集合住宅的概念，以內部空間的公領域結合，形成一個較大型的水上住宅。組合的重點在於劇集中間所形成的正方形水域空間，以作為較大型的魚菜共生系統，達到自給自足的功能。



廚房+餐廳 廚房 客廳 臥室 中庭

閩 手作燈籠工作室

施承志/陳品穎
台中科技大學/室內設計系



范僑芸
台灣科技大學/建築系

沙漠之舟



沙漠之舟

Statement

當設計與自然相融，展現對環境、時空與社會的回應與思考，這就叫做「建築」。從生物一些可移動的聚落形式，到現代高層建築，展現對聚落人與環境的生活方式、和善與自然的關懷，以及永續可樂的水源。



Introduction

在沙漠如此惡劣中，與聚落人建立關係與基本單位，將水與能源是他們水與聚落的基本生活方式，並且藉由聚落與環境水源、與自然的關係。在1970和1980年代，大量的阿拉伯人開始發展傳統游牧生活，到現代高層建築穩定的工作、綠化、以色列、約旦、伊拉克、埃及的巴、波蘭的阿拉伯石油之產業和利比亞、也門成為世界經濟生活成員，讓阿拉伯人亦不間斷地思考與環境與傳統游牧生活，政府進行了許多對於阿拉伯人的政策，包括經濟開發、法律制定或公立學校，但其目的還是聚落對環境與聚落的人土，而環境與聚落人與環境與聚落的人。



Goals

在沙漠生活必須從傳統的方式，轉往可移動的住宅對聚落與水大樣而發展一些可移動與水環境的適應型，結集聚落人與聚落的生活成員，可樂的水源以及良好的環境，在沙漠中小的聚落與聚落的人土聚落是聚落大樣而發展與生活成員，展現對聚落人的傳統聚落方式，在聚落的人土生活，並與環境的關係，以展現現代化生活的工程，並對聚落與聚落的人與環境與聚落的人，展現對聚落的人與環境與聚落的人。

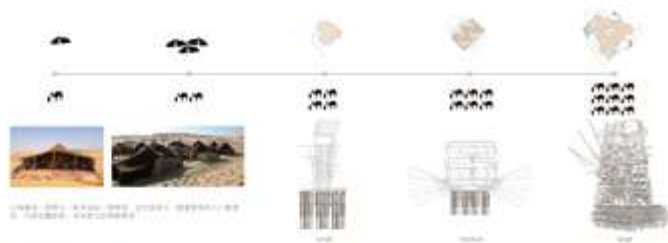
Concept



Structure



將傳統聚落與新的生活「Structure」，展現聚落大樣而發展的方式，在沙漠中小的聚落與聚落的人土聚落是聚落大樣而發展與生活成員，展現對聚落人的傳統聚落方式，在聚落的人土生活，並與環境的關係，以展現現代化生活的工程，並對聚落與聚落的人與環境與聚落的人。



沙漠之舟



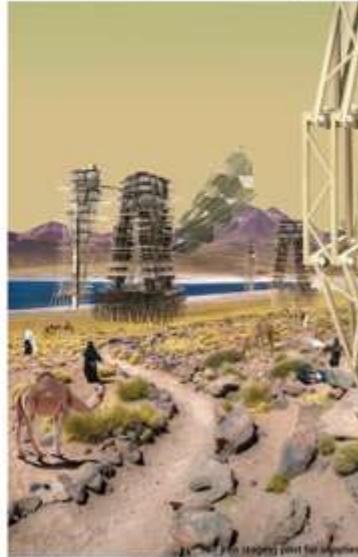
沙漠之舟



沙漠之舟



沙漠之舟



看見心視界

許縉安/林恆安
中國科技大學/室內設計系



陳宣如
復興商工/室內設計系

雕線



◎業主訴求

業主為三層樓房，要求一、二樓內需完成裝修工程，三樓則保留原始狀態，作為未來發展之用。業主希望空間能展現出一種簡約、舒適、高雅的居家氛圍，並能展現出主人的品味與氣質。此外，業主還希望空間能具備一定的靈活性，以適應未來可能的變化。

◎案例分析

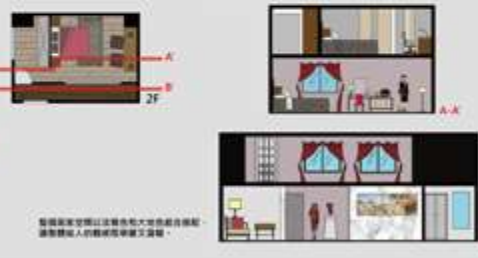
本案位於台北市，為一棟三層樓房。業主希望空間能展現出一種簡約、舒適、高雅的居家氛圍，並能展現出主人的品味與氣質。此外，業主還希望空間能具備一定的靈活性，以適應未來可能的變化。



◎平面配置圖



◎立面配置圖



◎全屋3D示意圖



◎主體設定與說明

本案為一棟三層樓房，業主希望空間能展現出一種簡約、舒適、高雅的居家氛圍，並能展現出主人的品味與氣質。此外，業主還希望空間能具備一定的靈活性，以適應未來可能的變化。

◎平面配置圖



◎空間定性定量

空間名稱	空間性質	數量
客廳	公共空間	1
餐廳	公共空間	1
廚房	公共空間	1
主臥室	私人空間	1
次臥室	私人空間	1
書房	私人空間	1
浴室	私人空間	1
更衣室	私人空間	1
樓梯	公共空間	1

◎業主需求



◎傢俱計劃



◎燈具計劃

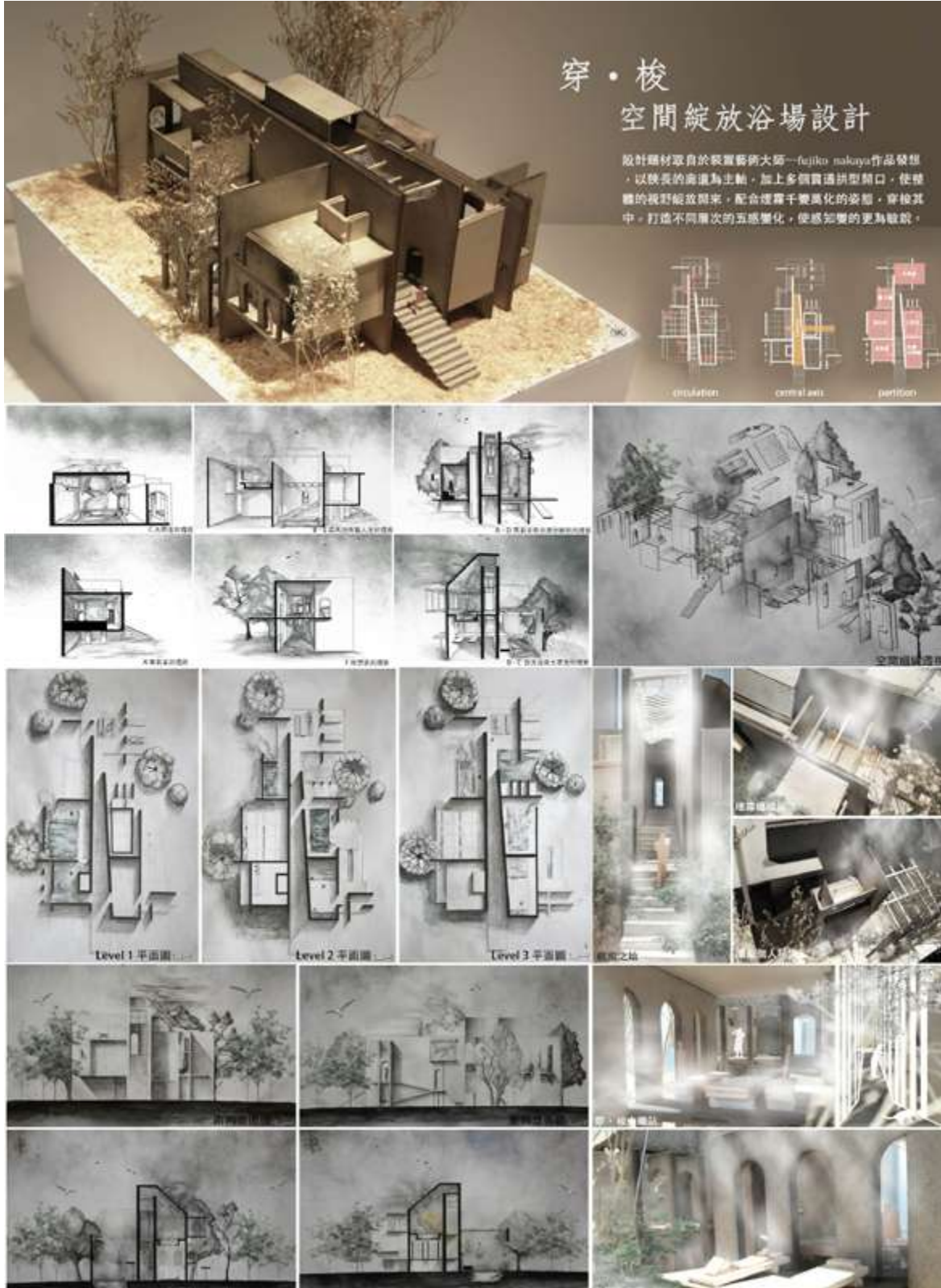


◎材質/色彩計畫



游政儒
台灣科技大學/建築系

穿·梭－空間綻放浴場設計



線性
Linear

黃晏洳
復興商工/室內設計系



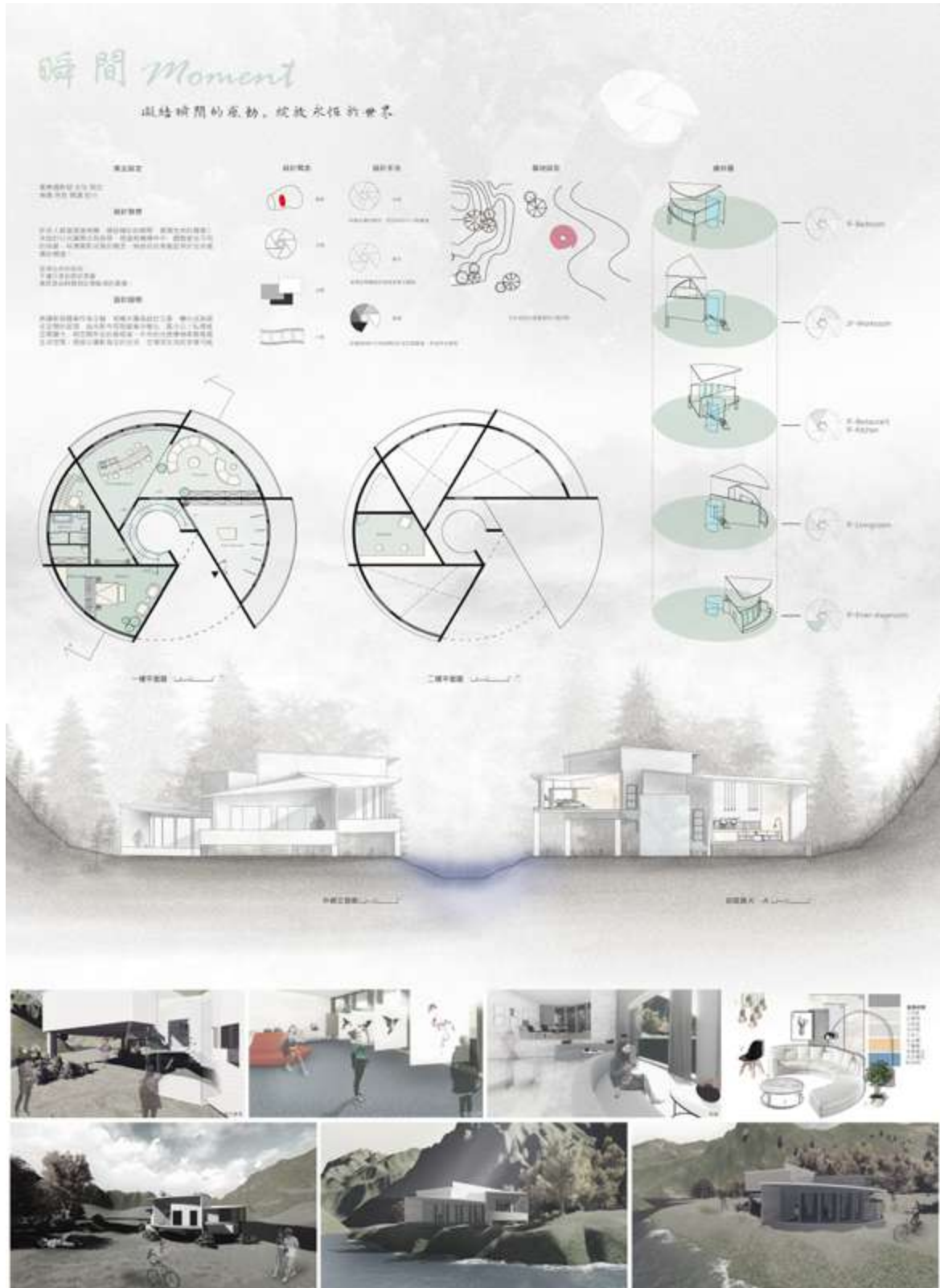
董定澤
台灣科技大學/建築系

書園·巷



Moment

蔡芙蓉/張家瑋
宏國德霖科技大學/室內設計系





鄭鼎耀
宏國德霖科技大學/室內設計系

Kickflip space





DÉCOR HOÜSE
特力家居

338 桃園縣蘆竹鄉中正路1號（南瑛交流道旁）
電話：03-322-6929 www.decorhouse.com.tw